



augustus 2015

Het Humanities Campus Concept

humanities
campus



versie
1.0



Universiteit
Leiden
Geesteswetenschappen

Inhoud

Hoofdstukken

1. Inleiding	2
2. Locatieconcept	4
3. Gebouwconcept	7
4. Benodigde faciliteiten en hun positionering	9
5. ICT en Facilitaire Zaken	28
6. Kwaliteit	29
7. Proces	32

Bijlagen

1. Benodigde faciliteiten centraal en decentraal	34
2. Bronnen	37

Colofon

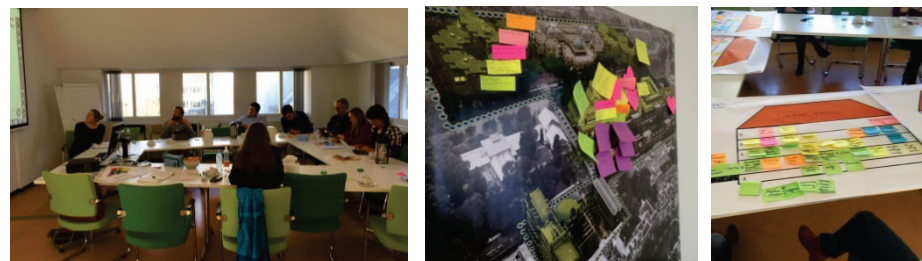
Auteur: Yolanda Ikiz-Koppejan i.s.m. Marjana Rhebergen en Marjolein Aarts
Projectassistentie: Jolanda de Wit
In opdracht van: Jolanda Riel en Menno Tuurenhout
Namens de Faculteit der Geesteswetenschappen en complexbeheer WSD-complex

Foto's Totstandkoming

Hieronder enkele foto's van het intensieve proces van tot standkoming.



Ambitiebijeenkomst en opening facultaire jaar september 2014.



Gebruikersgroepsessies voorjaar 2015. Humanities Campus bijeenkomst 19 mei 2015.

1. Inleiding

In december 2014 heeft het College van Bestuur het besluit genomen om het Witte Singel Doelen-complex inclusief het gebouw P.J.Veth te vernieuwen tot een Humanities Campus voor de Faculteit der Geesteswetenschappen (FGW) en haar partners. Daarmee is een intensief traject van planvorming gestart. FGW en Vastgoed streven daarin gezamenlijk naar het realiseren van een aantrekkelijke, inspirerende, toekomstgerichte campus waar de Humanities community zich thuisvoelt en graag komt voor kennisverrijking en kennisuitwisseling. Dit is een campus die het *on-campus* werken, studeren en ontmoeten stimuleert, diversiteit in groepen, functies en nationaliteiten faciliteert en daarmee een community bouwt en beschikt over moderne (onderzoeks)faciliteiten.

1.1 Verbeteringen van het complex

De huidige bouwkundige en functionele kwaliteit, opzet en verspreidheid van gebouwen belemmeren de faculteit in haar functioneren. Daarom grijpt de Universiteit Leiden het moment van noodzakelijke technische renovatie van de gebouwen aan om ook te komen tot een functionele kwaliteitsverbetering en concentratie van de huisvesting van FGW. Het doel is om de ondersteuning van het primaire proces van onderwijs en onderzoek, evenals de gewenste onderwijskundige en wetenschappelijke interactie te verbeteren en het complex ook bij intensivering van het gebruik goed te laten functioneren in de stad.

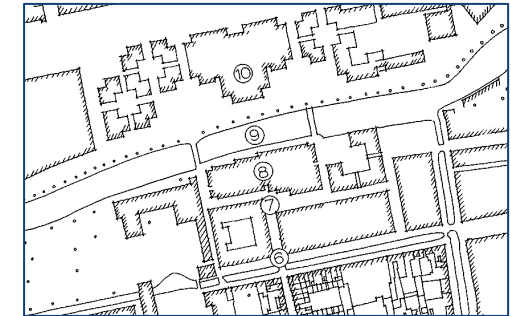
1.2 Doel Humanities Campus Concept

Dit Humanities Campus Concept (HCC) geeft in samenhang de functionele gebruikerseisen en -wensen voor de Humanities Campus. Het is bedoeld voor de interne communicatie en besluitvorming binnen FGW en haar partners.

Het HCC dient als input voor het Campus Programma van Eisen (Campus-PvE) dat de concrete uitwerkingen van de conceptuele keuzes en de bijbehorende vierkante meters beschrijft op Functioneel, Ruimtelijk en Technisch niveau. Het PvE wordt opgesteld door het Expertisecentrum Vastgoed. De doelgroepen voor het Campus-PvE zijn de interne projectbetrokkenen en de aanbiedende partijen in het bouwproces, zoals ontwerpers.

Op termijn zullen er ook Programma's van Eisen per gebouw worden gemaakt. Dit HCC kan ook daarbij handvatten bieden.

Uitgevoerd stedenbouwkundig plan jaren '80



Verbeteringen

De gewenste veranderingen en verbeteringen van de campus zitten in:

1. Het accommoderen van meer studenten, medewerkers en activiteiten;
2. Verbeteren van de technische kwaliteit en functionaliteit van de gebouwen;
3. Huisvesten van de faculteit en haar partners in minder losse gebouwen: van 6 bouwclusters met 15 losse gebouwen naar 6-8 gebouwen;
4. Verbeteren van de opzet van het Doeleneiland en van de verbinding tussen het Doeleneiland en de Witte Singelzijde: het creëren van een campus;
5. Organiseren van thuisbases voor medewerkers en studenten en van ontmoeting, overleg en vergaderen;
6. Verhogen van de multifunctionaliteit van het ruimtegebruik: uitwisselbaarheid van functies, meer voorzieningen om terug te trekken; werkgroepruimten met mogelijkheden voor diversiteit in opstellingen.
7. Activeren van de begane grond gevels en entrees van de gebouwen en daarbij creëren van eenheid en identiteit.

1.3 Proces

Het HCC bouwt voort op documenten die in 2014 in de Verkenningfase door FGW zijn opgeleverd:

- Rapportage plus managementsamenvatting “Evaluatie werk- en onderwijsomgeving”
 - Rapportage plus managementsamenvatting “Evaluatie leeromgeving”
 - Beschrijving in gebruik zijnde gebouwen volgens de NEN8021 (concept)
 - Toekomstvisie WSD-Complex d.d. 1 december 2014.
- Tevens sluit het aan op Ruimtebehoeftemodel van november 2014 dat samen met Vastgoed is opgesteld en past het in de besluitvorming in het CvB in december 2014. Daarnaast gaat het uit van onderdelen uit de concept-onderwijsvisie FGW versie 1.8.

Er is informatie opgehaald in meerdere gebruikerssessies over de Werkomgeving, Leeromgeving en Ontmoeting & Verbinding. De ideeën en wensen zijn in de lijnoverleggen binnen de faculteit teruggekoppeld. Dit HCC beschrijft de conceptuele keuzes die uit dit proces zijn gekomen. Door intensieve samenwerking met Vastgoed zijn de in het HCC beschreven keuzes ook in lijn met de mogelijkheden van de gebouwenconfiguraties. Een gebouwenconfiguratie is daarbij een samenstelling van ingrepen op de verschillende bouwplots op de campus.

1.4 Leeswijzer

Voor een uitwerking van de Toekomstvisie en ambities met de campus wordt verwezen naar het document Toekomstvisie WSD-complex.

Dit HCC begint in hoofdstuk 2 met de uitgangspunten op Locatieniveau, welke eisen en wensen zijn er voor de campus als geheel. In hoofdstuk 3 staan de keuzes op gebouwniveau beschreven. Dan volgen in hoofdstuk 4 conceptuele keuzes over de Inrichting van de gebouwen opgesplitst in de Werkomgeving, de Leeromgeving en Ontmoeting & Verbinding. De hieraan gerelateerde keuzes in ICT en Facilitaire Zaken staan in hoofdstuk 5. Vervolgens zijn in hoofdstuk 6 de gewenste kwaliteiten beschreven, zowel technisch als esthetisch. Het HCC eindigt met een hoofdstuk 7 over het Vervolgproces. Welke keuzevrijheden zijn er nog voor het vervolg en op welke manier moet de organisatie inspelen op de in het HCC gemaakte keuzes. Met tot slot enkele handvatten voor het gebruik van dit HCC.

In bijlage 1 is een overzicht opgenomen van faciliteiten centraal en decentraal en in bijlage 2 de bronnen waar dit HCC uit heeft geput.



2. Locatieconcept

Het locatieconcept gaat in op de gewenste vorming van een campus en de eisen aan bereikbaarheid, parkeren en de buitenruimte.

2.1 Vorming van een Humanities Campus

Het uitgangspunt is dat het WSD-complex zo wordt vernieuwd dat de beleving van één binnenstadscampus ontstaat: de Humanities Campus. Dit betekent logisch met elkaar samenhangende en verbonden gebouwen, waarbinnen zowel de eenheid van de faculteit als de identiteit van instituten, expertises en partners naar voren komt.

De Universiteitsbibliotheek Leiden (UBL) op het complex is nauw verbonden met het primaire proces van de Humanities Campus gebruikers en dient dus ook ruimtelijk goed geïntegreerd en toegankelijk te zijn.

Een goede verbinding van de Doelenszijde met de Witte Singelzijde is onontbeerlijk. Het is belangrijk dat er een prettige en veilige oversteek mogelijk is.

Nu functioneert de faculteit op het WSD-complex in 15 gebouwen en gebouwtjes, verdeeld over 6 gebouw-complexen. Daarnaast zitten nog enkele functies op Rapenburg 38 en is FGW ook in Den Haag gehuisvest. Het is de expliciete voorkeur vanuit gebruik en beheer dat de faculteit in de toekomst op het WSD-complex in zo min mogelijk gebouwen is gehuisvest, met zo min mogelijk voordeuren. De ruimtebehoefte, de stedelijke inpassing en fasering leiden waarschijnlijk alsnog tot het huisvesten van de faculteit en haar partners verspreid over 6 tot 8 gebouwen.

Het is daarbij belangrijk om een centraal gebouw te hebben met de meeste centrale voorzieningen, dat het functionele hart van de faculteit is. Verder is er ook een stedenbouwkundig bruisend hart van de campus gewenst, waarvandaan alle faculteitsgebouwen goed zichtbaar en bereikbaar zijn.

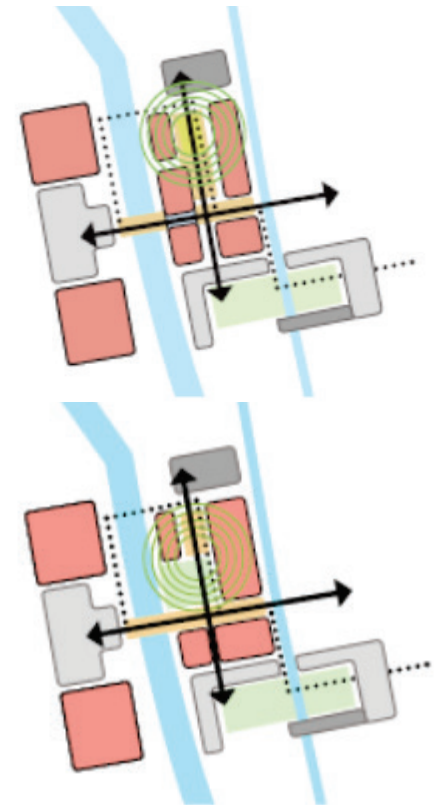
De faculteit wenst levendige gebouwen die aan de buitenzijde uitstralen wat er binnen gebeurt en waarbij binnen ook zichtbaar is welk onderwijs wordt gegeven en welk onderzoek wordt gedaan. Op de campus en in de gebouwen dient men zich door de opzet goed te kunnen oriënteren. De campus en de gebouwen dienen een welkome uitstraling en welkome entree te hebben.

Om de onderlinge verbondenheid te versterken en het beheer te vergemakkelijken is het wenselijk dat gebouwen op het Doeleneiland met elkaar zijn verbonden. Dit kan door een luchtbrug, maar ook door verbinding van de kelders. Tevens is het wenselijk dat de gebouwen aan de Witte Singelzijde gezamenlijk met de UBL kunnen functioneren, ook met 24/7 openingstijden. Daarom is er ook een verbinding gewenst tussen de UBL en de gebouwen aan weerszijden daarvan. Hierin kunnen dan de gezamenlijke entrees van de gebouwen liggen.

Er is een uitbreidingsbehoefte in vloeroppervlakte. Deze dient vooral te worden gezocht in zo groot mogelijke verdiepingvloeren en minder in de hoogte. Dit vanuit het belang van samenwerking en ontmoeting en de behoefte om onderwijs laag in gebouwen te houden.

Volumestudies 2014

Eind 2014 is besloten om plotgebonden te gaan ontwikkelen, dus niet te kiezen voor 1 groot gebouw op het Doeleneiland. Onderstaande volumestudies horen bij een plotgebonden ontwikkeling. Hierop staan de gewenste verbindingen en de behoefte aan een hart weergegeven.



2.2 Bereikbaarheid

FGW blijft op de historische plek in de binnenstad gehuisvest en wil zo goed mogelijk met deze binnenstad verbonden zijn. De logistiek op het Witte Singel-Doelencomplex moet aansluiten op het stedelijke netwerk, zodat de studentenstromen, medewerkersstromen en transportstromen prettig, efficiënt en veilig verlopen.

Voetgangers en fietsen

De fiets- en voetgangersstromen komen zowel vanaf het station en de binnenstad als vanaf de Witte Singel. Goede toegankelijkheid van het complex voor voetgangers en fietsers is noodzakelijk, waarbij fietsers op een laagdrempelige manier richting fietsenkelders en om het hart van de campus dienen te worden geleid.

Vanaf het hart van de campus is er expliciet ook een goede voetgangerverbinding gewenst met het Academiegebouw en het PJ Veth, zowel overdag als 's avonds. Ook de route naar de Sterrewacht is idealiter zo laagdrempelig mogelijk, zodat de Sterrewacht op piekmomenten als overlooplocatie kan dienen.

Auto's

Het autoverkeer zal vanaf de Witte Singel goed bij de parkeergarages en de mindervalide- en laad- en losparkeerplaatsen bij de faculteitsgebouwen moeten kunnen komen.

Zowel de Witte Singelzijde als de Doelenzijde moeten altijd goed toegankelijk zijn voor hulpdiensten. Ook mindervalidenparkeerplaatsen dienen altijd bereikbaar te zijn.

De gebouwen met grote (catering)voorzieningen dienen goed bereikbaar te zijn voor dagelijkse aanvoer van versproducten met een (Deli-XL) vrachtwagen. Alle gebouwen dienen bereikbaar te zijn voor verhuis- en andere servicewagens.

Openbaar vervoer

Het complex dient met het openbaar vervoer bereikbaar te zijn. Het busverkeer dient een goede halte te hebben, die niet leidt tot onveilige situaties.

2.3 Parkeren en kiss & ride

Fietsen

Er dienen logische plekken te zijn voor het ondergronds stallen van 3.000 fietsen. Hiermee dient ook de stalling voor gebruikers van de UBL opgelost te worden. De plekken moeten zo over het complex verspreid zijn dat de afstand van fietsenstallingen naar werkplekken, onderwijs- en zelfstudie functies steeds zo kort mogelijk is. Voor studenten dient het fietsparkeren geconcentreerd te worden op enkele plekken. Voor medewerkers kunnen dit meerdere plekken zijn.

Het is noodzakelijk dat de fietsenstallingen gemakkelijk toegankelijk zijn en de entrees van de gebouwen goed op de fietsenkelders aansluiten om het parkeren in de kelders zo laagdrempelig en aantrekkelijk mogelijk te maken. Daarmee kan het buitengebied een prettigere verblijfspot worden en kan de route voor hulpdiensten vrij gehouden worden. Een deel van de fietsenstalling (aan de UBL-zijde) dient 24/7 beschikbaar te zijn.

Auto's en mindervalidervoertuigen

Het huidige aanbod aan parkeerplaatsen in de twee parkeergarages zal, ondanks de verwachte groei van de faculteit, niet verhoogd hoeven te worden. Het huidige aantal parkeerplekken dient beschikbaar te blijven.

Het aantal mindervalide parkeerplaatsen dient minimaal toereikend te zijn voor de in praktijk bekende behoefte van studenten en medewerkers. De bereikbaarheid van onderwijsruimten, werkplekken en andere faciliteiten dient goed te zijn vanaf deze mindervalide parkeerplaatsen. Daartoe zijn zowel op het Doeleneiland als aan de Witte Singelzijde plekken nodig. Het is wenselijk dat de gebouwen aan de Witte Singelzijde direct vanuit de parkeergarages met een lift (en trap) bereikt kunnen worden.

Kiss & ride

Het komt regelmatig voor dat gebruikers van het WSD-complex en bezoekers van de Hortus Botanicus (o.a. schoolkinderen) met personenauto's of busjes worden afgezet of opgehaald. Dit dient op een veilige manier te kunnen, zonder daarbij het doorgaande verkeer op de Witte Singel, bewoners en complexgebruikers te belemmeren. Mindervaliden dienen bij een entree van het centrale gebouw afgezet te kunnen worden.



2.4 Buitenruimte

De buitenruimte rondom de faculteit dient een goede verbindende factor te zijn tussen de gebouwen en dient geschikt te zijn voor:

- Verkeerstromen tussen de gebouwen;
- Groen;
- Ontmoeting tussen medewerkers, studenten en gasten, met eventueel ook specifieke plekken meer gericht op medewerkers of studenten;
- Ontspanning door studenten, zoals eten en drinken en even in de zon zitten;
- Ontspanning door omwonenden;
- Doorstroom van gebruikers van de Singelparkroute;
- Doorstroom vanuit de binnenstad naar de wijken buiten de Witte Singel en vice versa;
- Het incidenteel geven van (kleinschalig) onderwijs, het individueel studeren en het doen van groepswerk.

Bij het maken van verblijfsplekken is het de wens dat er goed in de zon liggende plekken zijn, uit de wind, zonder tocht, waaronder ook plekken ook met zicht op het water van de Singel en op de Doelengracht.

De terreininrichting dient een campusgevoel uit te stralen en dient enerzijds dynamische interactie te stimuleren, zoals een Spaanse trap en een speels element, en anderzijds ook rustgevend en stijlvol te zijn, zoals een element met stromend water.

Het stallen van fietsen buiten moet door aantrekkelijke terreininrichting ontmoedigd worden. Dan moet wel het stallen binnen voor zowel overdag, 's avonds als 's nachts goed zijn geregeld.

De behoefte is om de begane grond gevels transparant te maken op een manier dat dit ook in gebruik werkt en transparant zal worden gehouden. Daar waar aan de gevel ook werkplekken en onderwijsruimten kunnen worden gesitueerd, dient visuele en akoestische afleiding van buitenaf worden voorkomen, bijvoorbeeld door loop- en fietsroutes van de gevel af te leggen.

Er is een goede interactie tussen binnen en buiten gewenst, waarbij het gebruik van bijvoorbeeld restauratieve voorzieningen zich soepel verplaatst van binnen naar buiten en andersom. Verder is het prettig als er ook overdekte buitenruimte zou zijn, o.a. geschikt als zelfstudieplek.

Er dienen plekken te zijn voor rokers. Deze dienen zo te worden gekozen en ingericht dat er geen rookoverlast is bij entrees en te openen ramen.

Voor de sociale veiligheid is het belangrijk dat te stille, donkere gebieden en dode hoeken dienen te worden voorkomen en dat er goede verlichting is voor in de avonduren.

De campus- en gebouwenopzet dienen inbraak en insluiping te voorkomen. Daar waar veel AV-apparatuur en computers aan de gevel gebruikt worden, is extra aandacht nodig voor het vermijden van inbraak.



Referentiebeeld buitenruimte: trappen en groen.



Referentiebeelden groen in kleur en besloten plekken.

3. Gebouwconcept

Naast eisen aan het locatieconcept zijn er ook algemene eisen aan de opzet van de gebouwen. In de volgende paragrafen staan de gewenste functionele positionering van functies, de gewenste gebouwvormen en het voorbereiden op groei en krimp beschreven.

3.1 Positionering van functies

Het is wenselijk om de begane grond van de gebouwen zoveel mogelijk te activeren en grote studentenstromen op de begane grond te houden. De grootschalige voorzieningen worden daarom idealiter zoveel mogelijk gerealiseerd in deze bouwplint(en).

Daar waar werkplekken gerealiseerd worden, mogen deze geen overlast ervaren van grote studentenstromen of grootschalige activiteiten. Werkkamers liggen daarom bij voorkeur niet tegenover onderwijsruimten.

Binnen gebouwen en op verdiepingen is wel een mix aan onderwijs en werkomgeving gewenst. Het percentage onderwijsomgeving en de maat van de onderwijsruimten zijn daarbij het grootst op de begane grond en nemen per verdieping af.

3.2 Gebouwvorm

De gebouwen kennen steeds wisselende gebruikers door wisseling van studenten, wisseling in medewerkers en interne verhuizingen. Daarom is het belangrijk dat ook relatief nieuwe gebruikers zich heel goed in de diverse gebouwen kunnen oriënteren. De gebouwvormen dienen hieraan bij te dragen. Elementen daarbij zijn heldere interne zichtlijnen-horizontaal en verticaal-, eenduidigheid in opzet van verdiepingen,

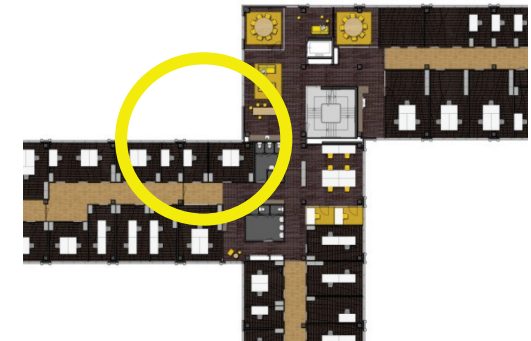
herkenningpunten bij de entrees van verdiepingen en vleugels en zicht op buitenruimte vanuit gangen en hallen.

Faciliteren van ontmoeting is zeer cruciaal. Het is belangrijk dat medewerkers en studenten elkaar treffen en elkaar kunnen vinden. En dat studenten hun docenten kunnen vinden. Daarom is het gewenst dat de horizontale en verticale verbindingen goed zijn en is er behoefte aan logische, strategische, ontmoetingspunten. Dit kan bijvoorbeeld door een hart op de verdiepingen te maken met een ontmoetingsplek bij het trappenhuis en eventueel de lift. Als het verticale verkeer kan worden ondersteund door een uitnodigende centrale trap is dit zeer gewenst. Daar waar mogelijk zijn er ook verblijfsplekken gewenst op een dergelijke centrale trap. Hierbij dient wel gekeken te worden naar akoestiek en geluidsoverdracht naar functies in de buurt van de trap.

Daarnaast dient ontmoeting tussen medewerkers juist te worden gestimuleerd door werkkamers in zones te kunnen positioneren waar vooral bestemmingsverkeer komt. Door werkkamers uit de loop te leggen is een open-deurencultuur mogelijk.

Er is behoefte aan zeer diverse functies. Deze hebben verschillende dieptematen, zoals werkkamers en collegezalen. De gebouwdieptes dienen de benodigde variëteit aan ruimten zonder teveel indelingsverlies te faciliteren.

Gebouwvorm



Voorbeeld van een hart met gebouwvleugels die uit de loop liggen.



Voorbeeld van een natuurlijk ontmoetingspunt bij de uitloop van een lift en trap.

3.3 (Sociale) Veiligheid

Sociale veiligheid is een belangrijke kwestie, zeker ook met maatschappelijk gevoelige studie-onderwerpen.

Medewerkers zullen in avonduren, weekenden en zomermaanden gebruik maken van alle gebouwen.

Voor zover mogelijk dient de opzet van de gebouwen hier rekening mee te houden.

De logistiek rondom grootschalige voorzieningen is in verband met veiligheid zeer belangrijk en de uitwerking van gangbreedtes, positionering van entrees en vluchtroutes dient in de ontwerpfase extra aandacht te krijgen.

3.4 Groei en krimp

Groei in ruimtebehoefte op de campus dient te worden opgevangen op manieren die niet verstorend werken voor het primaire proces. Dit is dan bijvoorbeeld door (her)ontwikkeling van nieuwe plots.

Indien het ruimtegebruik door de faculteit en haar partners vermindert, ziet FGW graag dat er gebruikers worden aangetrokken die gelieerd zijn aan het primaire proces van de faculteit en/of functies die de campus zullen versterken en verlevendigen. Dit zijn bijvoorbeeld functies die genoemd zijn voor de Extended 24/7 Humanities Campus. Dit kunnen partijen zijn die hun entree aan de buitenzijde zullen hebben.

Omdat de groottes van de te huisvesten onderdelen zullen veranderen in de loop van de tijd hoeven gebouwgroottes niet te worden afgestemd op de nu bekende ruimtebehoefte van onderdelen. Het is gewenst

dat per plot binnen de randvoorwaarden de maximale capaciteit wordt gerealiseerd.

Functies Extended Humanities Campus

Er is in de Verkenningfase een uitgebreidere 24/7 visie op de Humanities Campus ontwikkeld, die niet binnen het beschikbare budget tot 2025 past. Onderstaande functies vormen, samen met een mogelijk sterkere groei van FGW, de onderbouwing voor het open houden van groeirimte op het complex.

Deze functies staan ook voor mogelijk toekomstig ander ruimtegebruik binnen de te realiseren huisvesting, mocht het gebruik door FGW en haar huidige partners in de verdere toekomst verminderen.

Mogelijk toekomstige functies naast FGW en de huidige partners zijn:

- Werkomgeving voor het IIAS (i.p.v. Rapenburg 38);
- Werkomgeving voor extra partners op het complex;
- Excellente werkomgeving voor het aantrekken van rondreizende onderzoeksgroepen en bijbehorende onderzoeksgelden (nu alleen opgenomen als uitwerking van reguliere groei);
- Commerciële functies, zoals winkels (kantoorboekhandel, levensmiddelen, fietsrepareerplaats, externe horeca, etc), een pinautomaat en start-ups (tekstschrijvers, nieuwe media bedrijfjes, vertalers, etc);
- Fellowwoningen en woningen voor (buitenlandse) studenten;
- Plexusfuncties en sportvoorzieningen;
- Verhuizing van andere universitaire onderdelen naar de Humanities Campus;
- Extra ruimtebehoefte van Rechten in de Binnenstad.

4. Benodigde faciliteiten en hun positionering

De benodigde faciliteiten op de Humanities Campus zijn in te delen naar faciliteiten voor de Leeromgeving, de Werkomgeving en Ontmoeting en Verbinding. In de volgende paragrafen worden deze faciliteiten, met de benodigde functionaliteit, de positionering en samenhang met andere faciliteiten beschreven.

4.1 De Leeromgeving

De leeromgeving bestaat uit alle faciliteiten die het studeren ondersteunen. Dit zijn de UFB-zalenpool ruimten - zijnde collegezalen, werkgroep ruimten en computerzalen -, de zelfstudieplekken, de plekken voor 1 op 1 begeleiding en het Academisch Talencentrum (ATC). Hieronder worden deze onderdelen beschreven.

Hier nauw aan verbonden faciliteiten als ruimten voor studieverenigingen en restauratieve voorzieningen staan beschreven in de paragraaf Ontmoeting en verbinding. De Linguistic labs hebben ook een rol in de leeromgeving, maar worden beschreven bij de werkomgeving.

4.1.1 De collegezalen

Op de Humanities Campus is behoefte aan grote, middelgrote en kleine collegezalen. Op basis van de op dit moment bekende informatie is behoefte aan grote zalen van rond de 300 zitplaatsen (280 en 350). Voor de middelgrote zalen is behoefte aan 100 tot 150 zitplaatsen en voor de kleine collegezalen tussen de 30 en 80 zitplaatsen. De zalen zullen worden gebruikt voor onderwijs, lezingen en congressen en voor toetsen. In alle collegezalen is het belangrijk dat de studenten en de docent elkaar goed kunnen zien en er goed inter-

actief contact mogelijk is. Dit betekent dat de hellingshoek van de zalen goed moet zijn of dat er een podium moet zijn voor de docent. Bij voorkeur zijn alle collegezalen oplopend. De zitplekken dienen geschikt te zijn voor studenten met een grote variatie aan lengtes. Het is belangrijk dat de achterste rij van de collegezaal ook goed zichtbaar is en dat er in de ooghoeken van de docent geen studenten wegvallen. Verder dienen de zalen toegankelijk te zijn voor mindervaliden en moeten er in elke collegezaal enkele rolstoelplekken te zijn. Het is wenselijk om in collegezalen looplijnen te hebben tussen de zitplaatsen, waardoor de docent goed de zaal in kan lopen. Om te stimuleren dat studenten vooraan in de zaal gaan zitten is ook een entree aan de docentzijde wenselijk.

In één kleine collegezaal moet het mogelijk zijn om, naast college volgen, groepsopdrachten uit te werken, bijvoorbeeld doordat stoelen (inclusief tafelblad) gedraaid kunnen worden.

Kwaliteit

Het klimaat, de verlichting en de akoestiek zijn belangrijke elementen om te komen tot goed onderwijs en dienen in alle collegezalen goed te zijn. Voor alle collegezalen is daglichttoetreding en uitzicht gewenst. Dit leidt tot een prettiger verblijfsklimaat. Studenten dienen daarbij niet teveel afgeleid te worden door wat er buiten gebeurt. Voor grote collegezalen kan daarom worden gekozen voor glasstroken boven ooghoogte of een daklicht.

Voor middelgrote of kleine collegezalen is glas op ooghoogte gewenst en is daarmee de positionering van

de ruimte extra belangrijk. Alle ramen moeten verduisterd kunnen worden.

Het is wenselijk dat alle collegezalen een mate van transparantie naar de gang hebben, met als doel dat de levendigheid in de gebouwen wordt vergroot en dat zichtbaar is of zalen wel of niet in gebruik zijn. De uitwerking moet zo zijn dat gebruikers van de collegezalen niet afgeleid worden. De transparantie kan bijvoorbeeld worden gerealiseerd in de vorm van smalle glasstroken.

Elke plek dient te beschikken over een tafelblad voor het plaatsen van een device of het maken van schriftelijke aantekeningen. Het moet mogelijk zijn om devices in de collegezalen op te laden.

De collegezalen worden ook gebruikt voor tentamens en andere toetsen. De indeling en inrichting dienen daarop afgestemd te zijn.



Collegezalen Lipsius en Schouwburgstraat Den Haag.

Positionering

Er dient expliciet rekening te worden gehouden met wisseling van de gebruikers van de collegezalen en

daarmee dus ook met wachtende studenten nabij de entree van de collegezalen.
 Het is ook gewenst dat er bij de collegezalen ruimte is om na te praten en afspraken te plannen voor studenten onderling of tussen docent en student, zonder dat daarbij de doorstroming wordt geblokkeerd.
 De grote en middelgrote collegezalen dienen te worden ontsloten door middel van een sluis, zodat er geen (grote) geluidsoverlast is als studenten later binnenkomen of eerder weggaan.

De meeste collegezalen dienen in een zone te liggen met avondopenstelling. Zoals beschreven in het hoofdstuk Gebouwconcept is het wenselijk dat deze grootschalige voorzieningen laag in het centrale gebouw, nabij de hoofdentree zijn gelegen om de studentenstromen zo veel mogelijk te minimaliseren. Nabij de collegezalen dient er in ruime mate sanitair beschikbaar te zijn. Het aantal toiletten dient toereikend te zijn voor de piekmomenten van toiletbezoek in het kwartier pauze tussen colleges, naast het toiletbezoek dat plaatsvindt door nabijheid van andere faciliteiten.

4.1.2 De werkgroep ruimten

Kleinschalig interactief onderwijs maakt een belangrijk deel uit van het curriculum en wordt gegeven als vervolg op colleges. Voor het kleinschalig onderwijs zijn werkgroep ruimten gewenst voor verschillende groepsgroottes.

Voor de Bachelor-opleidingen variëren de gewenste groepsgroottes tussen de 17- 25 studenten, met een streven naar een groepsgroote van 20 studenten, en bij de Masters variëren de gewenste groepsgroottes tussen de 12 tot 20 studenten, met een streven naar groeps-

groottes van maximaal 16 studenten. De groepsgroottes van de kleinere opleidingen vormen daarop een uitzondering en zullen soms veel kleiner zijn en soms iets groter, omdat opsplitsing van de groep niet rendabel is. Bij de kleinste opleidingen zal onderwijs soms op de werkkamer of een overlegplek plaatsvinden.

De gewenste maat van de werkgroep ruimten wordt zowel bepaald door de gewenste groepsgroottes, als door de grootte van de zitplekken en de typen opstellingen die mogelijk moeten zijn. Voor de grootte van de zitplek is het belangrijk dat men goed aantekeningen kan maken. Naast een stoel is er dus ook een tafelblad nodig waarop een notitieblok én een laptop past en men moet voldoende bewegingsvrijheid hebben. Het is wenselijk dat de studenten en de docent elkaar goed kunnen zien en er goed interactief contact mogelijk is. Hierbij moeten diverse opstellingen mogelijk zijn, waaronder een Carre-opstelling waarbij de docent ook tussen de studenten in kan gaan staan en opstellingen in groepjes van 4 of 6 personen.

In alle werkgroep ruimten is daglicht en uitzicht gewenst.

Verschillende maten en opstellingen

Als voorbeeld van goede zalen zijn genoemd vierkante zalen met een maximale verhouding van 2:3. Hier kunnen bijvoorbeeld weblectures goed worden opgenomen.



Voorbeeld van een vierkante zaal.



Combinatie hoorcollege en groepswerk.

Opleidingsgerichte werkgroep ruimten

Naast algemene (neutrale) werkgroep ruimten is het de expliciete wens om zoveel mogelijk opleidings- en praktijkgerichte werkgroep ruimten te creëren. Dus ook ‘labs’ voor bijvoorbeeld Geschiedenis, Talen en Wijsbegeerte. Deze kunnen bijdragen aan het thuisgevoel van studenten en docenten, interactie met onderzoek, voorbereiding op de arbeidsmarkt en beeldvorming over activiteiten van de faculteit. Reeds bestaande voorbeelden zijn de Newsroom, de Academic Pressroom en de Multimediaruimte. Ook de mogelijkheid voor werkgroep onderwijs in het Fonetisch lab is hier een goed voorbeeld van. Ook werkgroep ruimten die alleen door de aankleding de connectie met een opleiding leggen kunnen bijdragen aan het thuisgevoel en inspirerender werken dan werkgroep ruimten met een neutrale aankleding. Deze werkgroep ruimten kunnen via de zalenpool worden geroosterd, ook voor studenten van andere opleidingen. Ze vragen soms wel extra ruimte voor specifieke inrichting.

Positionering

Het aantal werkgroep ruimten dat voor avondonderwijs of summer schools nodig is, dient in het centrale gebouw met lange openingstijden te worden geplaatst. De overige werkgroep ruimten worden bij voorkeur evenredig verdeeld over de decentrale gebouwen, afgestemd op de grootte van de decentrale gebouwen. De decentrale gebouwen krijgen hierdoor een levendig karakter.

De opleidings- en praktijkgerichte werkgroep ruimten dienen door hun positionering bij te dragen aan de thuisbasis van de studenten. Deze ruimten liggen bij

voorkeur nabij de ontmoetingspunten in de decentrale gebouwen. Dat kan ook op de verdieping, vooral als er een directe relatie gelegd kan worden met de werkomgeving van docenten.

Nabij werkgroep ruimten dient er voldoende sanitair te zijn om pieken in toiletbezoek in de pauzes op te kunnen vangen.

Buiten

Het zou van grote meerwaarde zijn als er een mogelijkheid zou komen om ook buiten onderwijs te geven. Deze buitenruimte dient dan op andere momenten een andere functie te hebben, zoals voor zelfstudie of ontmoeting.

4.1.3. Computerzalen

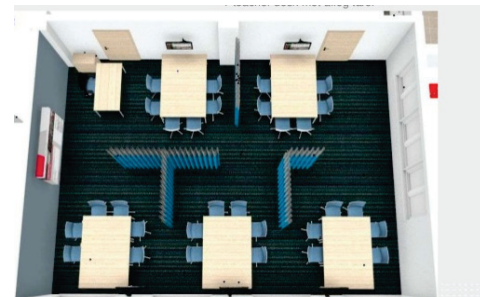
De computerzalen worden gebruikt voor zelfstudie en daarbij deels ook voor computerpractica en toetsing. Het benodigde aantal zalen zal gelijk zijn aan het aantal in de huidige situatie.

De computerzalen dienen centraal op een vindbare en herkenbare plek te worden geplaatst in het gebouw met lange openingstijden. In deze ruimten zal namelijk ook in de avonden onderwijs worden gegeven en daarbuiten kunnen ze in de avonden voor zelfstudie worden gebruikt. Deze zalen dienen naast elkaar te liggen en te koppelen te zijn om gezamenlijk gebruik als toetsruimte mogelijk te maken. De vindbaarheid van een vrije computerplek wordt daarmee ook makkelijker, maar wordt ook door een app ondersteund.

Werkgroep ruimten



Werkgroep ruimte UvA.



Indeling 30 personen werkgroep ruimte UvA.



Aardrijkskundelokaal als ouderwetse referentie praktijkgerichte werkgroep ruimten.

4.1.4 Zelfstudieplekken

De Universiteitsbibliotheek (UBL) is een grote faciliteit op de Humanities Campus met zelfstudieplekken voor universitaire studenten, studenten van hogescholen en scholieren. De UBL is daarmee een belangrijk onderdeel van de leeromgeving van Geesteswetenschappen studenten. Ook onderzoekers maken gebruik van plekken binnen de UBL. De capaciteit van de UBL is echter in diverse periodes niet toereikend voor de vraag en biedt studenten van Geesteswetenschappen geen (opleidingsgerichte) thuisbasis. Daarom is er ook behoefte aan zelfstudieplekken binnen de faculteitsgebouwen, waar studenten medestudenten en docenten van hun opleiding ontmoeten en er een thuisbasis voor hen ontstaat. Deze zelfstudieplekken moeten zo aantrekkelijk zijn dat het een meerwaarde heeft voor studenten om ook op de faculteit te komen studeren.

Het is gewenst dat studenten Geesteswetenschappen voor hun contacturen plus zelfstudie-uren minimaal 24 uur per week binnen de gebouwen van de faculteit met hun studie bezig kunnen zijn. Dit betekent dat het aantal zelfstudieplekken voldoende moet zijn om studenten buiten de contacturen gemiddeld 2 dagdelen per week overdag te faciliteren. Diverse plekken, zoals in restauratieve voorzieningen buiten etenstijden of in niet door onderwijs bezette computerzalen kunnen dienen als (informele) zelfstudieplekken. Daarnaast zijn er juist ook specifiek daarvoor uitgeruste zelfstudie-plekken gewenst. De specifiek voor zelfstudie uitgeruste plekken dienen geschikt te zijn voor groepswork en (gezamenlijk) individueel studeren. Voor de helft van de groepsworkplekken is hoogwaardige ICT en AV-ondersteuning gewenst.

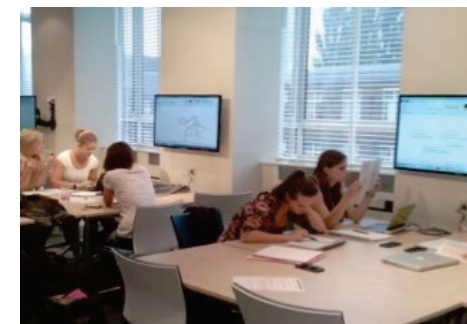
Positionering

De specifiek voor zelfstudie bedoelde plekken dienen evenredig over de decentrale gebouwen verdeeld te liggen, bij voorkeur nabij de ontmoetingsplek, zonder dat ze daardoor gestoord worden. De zelfstudieplekken dienen rustig, uit de loop gelegen te zijn. De ruimten waarin ze zijn gesitueerd dienen om te bouwen te zijn naar onderwijsruimte, om pieken in studentenaantallen voor één of meerdere studiejaar op te kunnen vangen. Zelfstudieruimten waarin apparatuur beschikbaar is, dienen afgesloten te kunnen worden.

Research Master kamers

Er zijn ook specifieke studieplekken gewenst voor studenten die een Research Master opleiding volgen (ResMa). Het aantal te faciliteren uren zelfstudie buiten het contactonderwijs is voor ResMA studenten gemiddeld 3 dagdelen overdag.

Deze ResMa studieplekken liggen bij voorkeur in kamers per ResMa opleiding. Voor grotere ResMa-opleidingen grotere kamers en voor kleinere REsMA-opleidingen kleinere kamers. Deze kamers komen het best tot hun recht als ze nabij werkplekken van een belangrijk deel van de docenten liggen die bij desbetreffende ResMa betrokken zijn. Dit zijn daarmee ook tevens 'werkplekken' waar studenten kunnen participeren in het onderzoek van de staf.



Met AV-uitgeruste zelfstudieplekken die ook voor werkgroeponderwijs gebruikt kunnen worden.



Voorbeeld van afgesloten zelfstudieruimte UBL.

4.1.5 Eén-op-één begeleiding

De één-op-één begeleiding van studenten vindt in principe op de overlegplekken van de docenten plaats. Dat is op de kamer bij een 1 persoonskamer en nabij de kamer indien de docent op een twee- of meerpersoonskamer zit. Docenten geven individuele begeleiding op hun kamer of in nabijgelegen overlegruimten, zodat ze benodigde onderzoeksmaterialen bij de hand hebben, de onderzoekssfeer kunnen overdragen aan studenten en efficiënt kunnen werken tussen afspraken door.

Het is wenselijk dat studenten docenten nabij hun werkplek kunnen treffen voor het maken van afspraken.

4.1.6 ATC

Het Academisch Talencentrum is onderdeel van het Leiden University Centre for Linguistics (LUCL). Het ATC verzorgt taal- en cultuur onderwijs in een groot aantal talen voor studenten en medewerkers binnen de Universiteit en individuen en instellingen van buiten de Universiteit Leiden. Dit zijn vakken binnen de reguliere curricula, cursussen en onderwijs op maat. Verder wordt er vertaalwerk gedaan en vinden er taaltoetsen en taalassessments plaats. Het ATC is ook in de avonden en weekenden open. Er wordt steeds meer taalonderwijs gegeven in kleine groepen (1- tot 4 personen) waarbij ook representativiteit van de ruimten belangrijk is. Door de ontwikkelingen in het taalonderwijs dient de specifieke invulling van de voor het ATC gereserveerde ruimte op termijn extra getoetst te worden.

ATC-docenten geven een deel van het onderwijs in reguliere zalen/poolzalen, zoals voor het LUC en BA International Studies. Het ATC heeft daarnaast behoefte

aan talenpracticumzalen, instructiezalen, een aparte toetszaal, een vergaderzaal, werkplekken voor docenten en werkplekken voor administratieve en coördinerende medewerkers. Deze faciliteiten dienen in elkaars nabijheid te liggen. Er is behoefte aan een balie bij het secretariaat en een ontvangst- en ontmoetingsplek nabij een pantry. De docenten werken graag in meerpersoonskamers om uitwisseling met collega's te kunnen hebben. Er is daarbij wel behoefte aan mogelijkheden om zich terug te trekken.

De talenpracticumzalen dienen geschikt te zijn voor 18 personen in carréopstelling. Op dit moment wordt gebruik gemaakt van het Sanakosysteem met een dubbele opstelling (naast een plek in de carré ook een plek aan de zijwand). In de toekomst is een dubbele opstelling door gebruik van een nieuw systeem hoogstwaarschijnlijk niet meer nodig. Voor de mogelijke uitwisseling van functies is het gewenst dat de talenpracticumzalen dan eenzelfde maat hebben als de standaard werkgroep ruimten voor 24 personen. Een van de talenpracticumzalen dient door verschillende instanties gecertificeerd te zijn voor digitaal toetsen, zoals door het Confuciusinstituut en de instantie van de Engelse taaltoets.

De instructiezalen zijn onderwijszalen in vergaderopstelling. De toetszaal is een kleinere ruimte met cabines waar het startniveau taal getoetst kan worden. Het ATC dient gesitueerd te worden in het centrale gebouw met lange openingstijden. Op een goed herkenbare en vindbare plek, makkelijk bereikbaar vanaf de hoofdentree. Het onderwijs dient in rust plaatst

te kunnen vinden. De talenpracticumzalen dienen zo gesitueerd te zijn dat gebruikers niet afgeleid worden.

4.1.7 Tot slot

Het zou erg prettig zijn als onderwijsruimten makkelijk toegankelijk zijn en er op een flexibele manier autorisaties voor toegang tot ruimten kunnen worden gegeven zoals met SALTO sloten. Dit kan voor docenten veel tijd schelen en leiden tot intensiever gebruik van ruimten.



Een huidige talenpracticumzaal van het ATC.

4.2 De werkomgeving

Ook de werkomgeving speelt een belangrijke rol in het waarmaken van de visie op de Humanities Campus. De werkomgeving moet zo aantrekkelijk zijn dat medewerkers graag op de campus komen werken. Het werken op de faculteit moet daarvoor heel goed gefaciliteerd zijn en als meerwaarde hebben dat je er door interactie met collega's en door de omgeving geïnspireerd wordt. Thuis werken is mogelijk, maar wordt niet gestimuleerd.

Om de genoemde ambities te bereiken vormen overleg en ontmoeting samen met concentratieplekken een integraal onderdeel van de gewenste werkomgeving. Aanvullend op de werkomgeving zijn ruimten gewenst voor valorisatieactiviteiten, zoals wetenschappelijke congressen en lezingen. Deze staan beschreven in de paragraaf over Ontmoeting en Verbinding.

Als de medewerkers op de campus werken, zal dit grotendeels op een eigen thuisbasis zijn. Deze thuisbassissen zullen worden ingedeeld op instituten, faculteitsbureau, kennisinstellingen en andere partners op het complex. Binnen deze organisatorische eenheden zijn thuisbases gewenst op een schaalniveau van ongeveer 25 werkplekken. Het is wenselijk dat medewerkers die voor eenzelfde opleiding werken daarbij zoveel mogelijk in elkaars nabijheid zijn gehuisvest.

Daarnaast zullen er projectruimten nodig zijn waarin faculteitsbreed of overstijgend samengewerkt kan worden. Tot slot is er behoefte aan een zone met werkplekken in een centraal gebouw waar onderzoekers in avonduren, weekenden en zomers gebruik van kunnen

maken, indien zij niet alleen, zonder collega's en toezicht, in decentrale gebouwen willen werken.

De werkomgeving is op basis van voorgaande uitgangspunten op te delen in:

- Werkomgevingen voor 4 grotere facultaire instituten, 1 kleiner facultair instituut en 1 Academie (verder 6 instituten genoemd);
- De werkomgeving voor het Faculteitsbestuur en Faculteitsbureau;
- Werkomgevingen voor diverse kennisinstellingen, die met facultaire instituten en speciale voorzieningen (bibliotheken) kunnen zijn verweven;
- Ruimten voor interdisciplinaire (interfacultaire) onderzoeksgroepen;
- Een werkomgeving voor grote tijdelijke consortia, die ook als facultaire flexomgeving kan worden gebruikt;
- De Linguistics labs.

4.2.1 Werkpleknormering

Voor het berekenen van de totale vloeroppervlakte voor de werkomgevingen, wordt de werkpleknormering van Vastgoed gevolgd. Deze gaat uit van aantallen werkplekeenheden (WPE) per type medewerker en grootte van de aanstelling. Daarbij wordt gerekend met een opslag van 10% aan werkplekeenheden om flexibiliteit voor projecten, schuifbewegingen/opknappen en toewijzen extra WPE aan bijzondere functies mogelijk te maken.

Alle type medewerkers worden op de voor hen passende manier meegenomen in de berekening van het benodigde aantal werkplekeenheden: medewerkers met

een reguliere aanstelling en medewerkers met een ander soort dienstverband.

De groep 'medewerkers met een ander soort dienstverband' is een grote flexibele schil rondom de kern van de faculteit. Dit is een heel gemêleerde groep, bestaande uit gastmedewerkers, gastdocenten en gastonderzoekers, bijzonder hoogleraren, emeriti, onbezoldigd hoogleraren, inhuur zoals taaldocenten, studentassistenten en projectleiders, promovendi na aanstelling en buitenpromovendi. Deze groep heeft een belangrijk aandeel in het functioneren en de productie van de faculteit. De beschikbaarheid van een werkplek gedurende hun aanwezigheid is een belangrijke factor bij het kunnen bijdragen aan het onderwijs en onderzoek van FGW. Voor elke groep wordt in de ruimtebehoefteberekening op basis van de specifieke aanwezigheid ruimte gereserveerd. De toedeling van werkplekken dient per individu te worden bepaald.

Binnen de standaardnormering is de maximale kamer-grootte die van een kamer met een bureau met kleine overlegplek. Met de hoeveelheid extra m² voor bijzondere functies (binnen de 10% flexibiliteit) kan in een beperkt aantal grote overlegplekken worden voorzien, deze zijn daarmee alleen voorbehouden aan een beperkte groep medewerkers.

Omdat overleg en samenwerking belangrijke elementen zijn in de toekomstvisie, zal een gedeelte van de vloeroppervlakte voor de werkomgeving gebruikt worden voor overleg- en terugtrekfaciliteiten buiten de kamers. Daarmee komen deze faciliteiten juist ook beschikbaar voor medewerkers op meerpersoonkamers en wordt gezorgd dat overlegplekken voor meer dan 3 personen zo intensief mogelijk gebruikt worden.

Daarnaast wordt nog ruimte gefaciliteerd voor ondersteunende functies, zoals pantry's en multifunctionals. Er zijn nog enkele vergaderruimten opgenomen in de normering.

In de volgende paragraaf is beschreven hoe de werkomgeving voor verschillende organisatieonderdelen zal worden gebruikt en hoe deze ingevuld dient te worden.

4.2.2 Werkomgevingen instituten: Typen plekken, gebruik en positionering

De werkomgeving van een instituut dient een mix aan ruimten te bieden waar de diversiteit aan typen activiteiten goed mee wordt gefaciliteerd. Dit gaat om algemene werkzaamheden, interactie en geconcentreerd, ongestoord werk. Het werk van instituutmedewerkers bestaat voor een behoorlijk deel uit activiteiten waarvoor ruimte is gewenst waar men afgezonderd kan werken: geconcentreerd bureauwerk, langer dan een half uur lezen, vertrouwelijk overleg, intensief overleg. Daarom gaat de voorkeur uit naar een werkomgeving met verschillende typen werkkamers plus goede overlegmogelijkheden op en nabij deze werkkamers. Er is nauwelijks of geen behoefte aan open werkplekken. Een gemiddelde verdeling die aansluit op de werkprocessen en ruimtenormering is een derde eenpersoonskamers, een derde tweepersoonskamers en een derde vierpersoonskamers.

In het middengebied of nabij de werkplekken zijn ruimten gewenst om zich terug te kunnen trekken uit de meerpersoonskamers: belplekken, concentratieruimten en overlegruimten. De grotere overlegplekken zullen ook gebruikt worden door medewerkers met een eigen

kamer. Tevens zijn nabij de werkkamers af te sluiten ruimten gewenst om extra kasten te plaatsen.

Werkkamers

De éénpersoonskamers moeten geschikt zijn voor een bureau, een ladenblok onder het bureau, minimaal 1 kast en een overlegplek voor 2 tot 3 personen. De maatvoering van de eenpersoonskamers dient het plaatsen van minimaal 3 kasten langs 1 zijwand mogelijk te maken.

De tweepersoonskamers dienen geschikt te zijn voor 2 bureaus met daaronder een ladenblok en 2 kasten. Deze kamers hebben voor de uitwisselbaarheid idealiter dezelfde maat als de eenpersoonskamers met overlegplek. Voor medewerkers op een tweepersoonskamer met behoefte aan meer kastruimte, wordt deze in een af te sluiten ruimte nabij de werkkamer gefaciliteerd.

De vierpersoonskamers dienen geschikt te zijn voor 4 bureaus met daaronder ladeblokken en 4 kasten. Deze kamers hebben voor de uitwisselbaarheid idealiter een maat waarmee ze zijn op te delen tot 2 kamers voor 1 of 2 werkplekken.

Het is mogelijk dat hier in de praktijk uitzonderingen op worden gemaakt. Dit kan worden ingegeven door de inpassing in bestaande gebouwstructuren. Dit kan betekenen dat er ook driepersoonskamers zullen worden gerealiseerd of dat er op eenpersoonskamers ruimte is voor een iets grotere overlegplek. Er kan ook bewust worden gekozen om bijvoorbeeld ook zespersoonskamers of om enkele eenpersoonskamers te realiseren met ruimte voor een overlegplek voor 6-8 personen. Die

laatste uitzondering gaat dan ten koste van het aantal te realiseren overlegplekken buiten de kamers.

Het is wenselijk dat te zien is of een kamer in gebruik is en door wie, bijvoorbeeld door een glasstrook naast de deur. De deur zou een schuifdeur kunnen zijn als dit de indelingsmogelijkheden van de kamer verruimt.

Diverse activiteiten in de universitaire (FGW)omgeving:

Geconcentreerd werk

- Lezen vakliteratuur, denken, schrijven; peerreviews; scripties becommentariëren; colleges voorbereiden, nakijken; meervoudige data-analyse.

Interactie

- Groepsonderwijs geven, vergaderen met collega's, begeleiding studenten, vragen beantwoorden van collega's en studenten: Vertrouwelijke gesprekken voeren met studenten (indien problemen), bespreken functioneren collega's, telefoneren.

Algemene werkzaamheden

- Mail, regelwerk, administratie, beoordelingsformulieren, nakijken, programmeren, boeken editen en databasewerk;
- Bewaren tentamens en werkstukken, vertrouwelijke NWO-stukken.

Onderzoeksactiviteiten buiten de werkomgeving.

Voorzieningen nabij de werkkamers

Er zijn enkele typen ruimten nabij de werkkamers gewenst om medewerkers op meerpersoonskamers mogelijkheden te bieden voor optimaal geconcentreerd werken of juist voor overleg en bellen om collega's niet te storen.

De belplekken dienen geschikt te zijn om in rust en eventueel vertrouwelijk te kunnen bellen. Dit dienen dus akoestisch goed omsloten plekken te zijn, bij voorkeur met een computer zodat gebruikers hun agenda en stukken kunnen raadplegen.

De concentratieplekken dienen ruimten te zijn voor 1 werkplek inclusief de mogelijkheid voor 1 op 1 overleg, zodat deze ruimten multifunctioneel te gebruiken zijn.

Om grotere overleggen te faciliteren die niet op de kamers mogelijk zijn, zijn er overlegruimten nodig van 6-8 personen en, in mindere mate, overlegruimten voor 12-15 personen. Het grootste deel van deze ruimten dient afgesloten te zijn. Semi-afgesloten overlegplekken kunnen een aanvulling te zijn. In deze ruimten zijn ICT-voorzieningen gewenst.

Om medewerkers te faciliteren die meer boekenkasten nodig hebben dan binnen de ARBO-normering op de kamer te plaatsen zijn, zijn er af te sluiten boekenkast-ruimten gewenst. Deze af te sluiten ruimten moeten nabij de werkkamers liggen. Ze moeten (op termijn) ingezet kunnen worden als extra overleg-, concentratie of belplek, indien deze niet (meer) voor kasten hoeven te worden gebruikt. Per instituut is er nog een opslag c.q. archiefruimte gewenst.

De pantry's en multifunctionals dienen gelijk verdeeld over de werkomgevingen te liggen. Bij voorkeur nabij natuurlijke ontmoetingspunten en niet in verkeersruimten. In de bloem uit het PvE (zie kader) wordt uitgegaan van 1 pantry op 25 werkplekken.

Gebruik

De meeste werkplekken zullen worden toegewezen aan medewerkers. Als medewerkers een dienstverband hebben van minder dan 0,6 fte, dan zullen ze daarbij een werkplek delen. Ook werkplekken van medewerkers met 0,6 fte of meer kunnen in overleg gebruikt worden door anderen als deze werkplekken op vaste dagen ongebruikt zijn.

Er zal ook ingezet worden op flexibiliteit in de tijd. Dat betekent dat het gebruik van de werkomgeving snel moet kunnen worden afgestemd op veranderingen in de organisatie. Daar draagt de beoogde standaardisatie van de typen en maten van kamers en van de mix van typen werkplekken aan bij.

En als medewerkers langdurig afwezig zijn door bijvoorbeeld verblijf in het buitenland, dienen hun kamers ook door anderen gebruikt te kunnen worden. Hiervoor is onder andere een oplossing nodig voor het goed opslaan of afsluiten van privécollecties en werkarchieven.

Vooruitblik Campus PvE

Om tegemoet te komen aan de behoefte van een werkomgeving die naast goede werkkamers ook goede voorzieningen heeft, wordt in het Campus PvE "de Bloem" geïntroduceerd. Elk blaadje staat voor 25 werkplekken met bijbehorende voorzieningen (twee overlegplekken voor 6 personen, twee concentratie-/kleine overlegplekken, twee belcellen, twee ruimten voor extra kasten en een pantry/copyruimte).

In de kern zijn de overstijgende voorzieningen per 150 werkplekken: een overlegplek voor 12 personen, en opslag. Verder is er nabij de werkplekken voldoende sanitair.



Een- en tweepersoonskamers en overlegplekken voor 6 personen zullen dezelfde maat hebben, om ze uitwisselbaar te maken.

Een gedeelte van de werkplekken zal geen vaste gebruiker hebben. Deze plekken kunnen dienen als flexplekken voor medewerkers die er relatief weinig zijn of als projectplekken. Voorzieningen en inrichting dienen afgestemd te zijn op gedeeld en flexibel gebruik.

Medewerkers moeten in de avonden op hun werkkamer kunnen werken. De veiligheid van medewerkers en spullen moeten daarbij kunnen worden gegarandeerd. Er is een systeem gewenst waarbij medewerkers laagdrempelig bij hun eigen werkplek kunnen en centraal bekend is wie waar aanwezig is. Bij voorkeur moet het niet nodig zijn om daarvoor centraal een sleutel op te halen en te retourneren. Dit vraagt om goede voorzieningen en afspraken.

Ontmoeting

Om medewerkers en gasten van een instituut een thuisbasis te geven, is per instituut een common room gewenst. Deze common room dient uitnodigend te zijn (door de opzet en lekkere koffie) en te zijn uitgerust met een informele ontmoetingsplek en een ruime (open) overlegplek die gebruikt kan worden voor lunch, traktaties en presentaties.

Positionering op het complex

Medewerkers van een instituut of het faculteitsbureau worden in principe bij elkaar geplaatst. Instituten kunnen in decentrale gebouwen worden gehuisvest. Instituten die veel raakvlakken hebben in onderwijs en onderzoek dienen zo dicht mogelijk bij elkaar te worden geplaatst, zodat ook clustering naar opleiding of gezamenlijk onderzoek mogelijk is. Als dit niet mogelijk is en nauwe samenwerking vereist is, kunnen

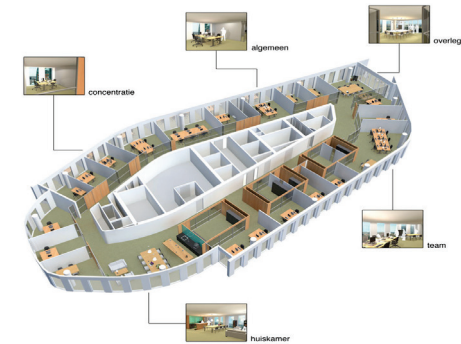
delen van een instituut bij een ander instituut worden geplaatst. Hierbij dient ook te worden meegenomen dat studenten behoefte hebben aan een plek waar zij de meeste docenten van hun opleiding kunnen treffen.

Positionering in het gebouw

Het is wenselijk dat er in de werkomgeving voor medewerkers van een instituut een open deuren cultuur mogelijk is. Dat betekent dat de ligging van de werkplekken zo moet zijn dat onrust wordt vermeden door wachten of loop van groepen studenten. De levendigheid door studenten is wel gewenst nabij de werkomgeving. Vindbaarheid van docenten en spontane ontmoeting tussen studenten en docenten zijn belangrijke waarden. Het is een goed idee om werkgroep ruimten op dezelfde verdieping te plaatsen als kamers van docenten mits dit dan enigszins afgescheiden kan en er dan wel een gemeenschappelijk punt is, waar men elkaar kan ontmoeten. Stijgpunten voor verticaal verkeer, dus bij de trap en de lift, lenen zich hier bijvoorbeeld goed voor.

Het instituutssecretariaat dient op een herkenbare plek gehuisvest te zijn, met een balie, nabij het instituutsbestuur. Het is gewenst dat het instituutssecretariaat en -bestuur nabij de common room worden gehuisvest.

In principe zullen medewerkers inclusief promovendi per sectie/discipline bij elkaar worden gehuisvest. Dit betekent dat er op verdiepingen en in gebouwvleugels steeds een mix van typen werkkamers en bijbehorende voorzieningen nodig is. Instituten zijn van verschillende groottes en samenstellingen.



Referentiebeeld Hoftoren OCW.



Werkkamer op de Bryant University.

Het is wenselijk dat er een standaard mix van werkkamers en voorzieningen repeterend beschikbaar is, waardoor de verschillende groottes van afdelingen en secties en veranderingen in de tijd goed gefaciliteerd kunnen worden.

In bepaalde fasen van hun promotie is het voor promovendi zinvol om ook kennisuitwisseling te hebben met promovendi van andere disciplines. Idealiter is de positionering van de promovendikamers zo dat promovendi zowel nabij hun sectie, als nabij elkaar kunnen zitten. Promovendi zullen voornamelijk in de vierpersoonkamers zijn gehuisvest. Zespersoonkamers zijn voor hen ook een optie. Ze zullen op deze kamers in rust werken en er zijn voldoende overleg- en belplekken in de nabijheid nodig.

Omdat er diverse doelgroepen zijn in de categorie promovendi die voor kortere periodes gebruik zullen maken van werkplekken (zoals buitenpromovendi), zullen er in de praktijk ook doelgroepenkamers kunnen ontstaan. Deze kamers kunnen dezelfde maat hebben, maar zullen flexibel worden gebruikt en kunnen anders ingericht worden (minder kasten) dan kamers voor aio's.

4.2.3 Werkomgeving Faculteitsbestuur en Faculteitsbureau

De werkomgeving van het faculteitsbestuur en faculteitsbureau bestaat uit dezelfde elementen en typen gebruik als bij de instituten. Het kan zijn dat er bij het Faculteitsbestuur gekozen wordt voor éénpersoonkamers met een overlegplek voor 6-8 personen op de kamers. (Deze uitzondering kan ook nog op wat andere

plekken worden gemaakt, zie paragraaf Werkplek-normering.)

Bij het Faculteitsbestuur is een vergaderruimte gewenst voor groepen van maximaal 20 personen.

De werkplekken van het faculteitsbestuur en faculteitsbureauonderdelen liggen bij voorkeur dicht bij elkaar in een centraal gebouw. Ze moeten goed vindbaar zijn en laagdrempelig toegankelijk, in de nabijheid van het primaire proces. Het is belangrijk dat de LIPS-Informatiebalie en andere balies van faculteitsbureauonderdelen met frontofficewerkplekken niet te ver van de overige werkplekken af liggen om de samenwerking goed te laten verlopen. De Frontoffice onderdelen kunnen bijvoorbeeld op een verdieping onder de werkkamers geplaatst worden, maar een grotere afstand is niet wenselijk.

De LIPS-Informatiebalie is hierbij een zeer positie bepalende functie. Deze dient nabij de hoofdentree van het centrale gebouw te liggen.

Ook voor de werkomgeving van het Faculteitsbestuur en het Faculteitsbureau is het wenselijk dat er een open deuren cultuur mogelijk is. Dat betekent dat de werkomgeving uit de loop van en naar onderwijsruimten dient te liggen en dat er geen verstoring is van het bureauwerk door evenementen.

Onderdelen faculteitsbureau

Het Faculteitsbureau bestaat uit de volgende onderdelen:

- Bestuursondersteuning
- Communicatie & Werving
- Financieel Economische Zaken
- Personeel & Organisatie
- Dienst Onderwijs en Studentzaken (OSZ)
- Informatisering en Facilitaire Zaken (IFZ)



Werkplek LUCL-center.

4.2.4 Werkomgeving voor kennisinstellingen

De huisvesting van kennisinstellingen op de campus heeft een belangrijke meerwaarde. Er wordt nauw samengewerkt en soms hebben medewerkers van kennisinstellingen gedeelde aanstellingen met de faculteit. De instellingen hebben elk hun eigen eisen en wensen. Voor de totale vloeroppervlakte werkomgeving van de partners wordt uitgegaan van het huidige ruimtegebruik. Daar waar mogelijk volgen ze de standaard mix aan typen ruimten. Het gebruik van de ruimten is in principe aan hen, maar zal het gebruik van FGW benaderen.

De kennisinstellingen dienen daar te zijn gehuisvest waar het de samenwerking met de faculteit versterkt. Dit is voor elke instelling elders. We kennen de volgende werkomgevingen:

- Werkomgeving van het NINO, positionering nabij het LIAS, inclusief de bibliotheek met onder andere de kleitablettencollectie. Een deel van de werkplekken van medewerkers van NINO en het LIAS liggen in de NINO-bibliotheek, zodat kwetsbare materialen direct bij de werkplek geraadpleegd kunnen worden, zonder dat deze de bibliotheek hoeven te verlaten.
- Werkomgeving KITLV: positionering op loopafstand van de UBL.
- Werkomgeving ASC
- Werkomgeving INL
- Werkomgeving Confuciusinstituut
- Werkomgeving Turkije-instituut
- Werkomgeving IHJR

4.2.5 Ruimten voor interdisciplinaire (interfacultaire) onderzoeksgroepen

De ruimten voor interdisciplinair onderzoek zijn ruimten die gebruikt kunnen worden voor instituutsoverstijgend en faculteitsoverstijgend onderzoek. De typen kamers zijn gelijk aan de standaard mix aan ruimten.

Positionering

Deze ruimten dienen decentraal, nabij de instituten te zijn gesitueerd. Bij voorkeur op de begane grond nabij het ontmoeten, niet als onderdeel van de reguliere werkomgeving

4.2.6 Werkomgeving consortia/facultaire flexomgeving

Er is een werkomgeving gewenst die gebruikt kan worden voor tijdelijke consortia. De grootte van deze consortia is niet bekend, maar hoe beter de huisvestingsfaciliteiten zijn, hoe groter de kans dat FGW grootschalige onderzoeksactiviteiten kan aantrekken.

In het kader van multifunctioneel ruimtegebruik is het daarom wenselijk dat een gedeelte van de werkplekken die zijn voorzien voor extra groei in onderzoeksactiviteiten hiervoor worden ingezet. Door deze werkomgeving centraal te positioneren kan deze ook dienen als facultaire flexomgeving. Deze werkplekken dienen geen verstoring te ervaren van grote studentenstromen en evenementen.

Positionering

Deze flexibel in te zetten werkomgeving dient centraal te worden gesitueerd, in de zone met lange openingstijden, zodat intensief gebruik in de avonduren, weekenden en zomers mogelijk is. De flexomgeving dient goed vindbaar te zijn voor gasten en er is bij voorkeur zicht op vanuit de centrale hal.

Kennisinstellingen

In 2014-2015 zijn naast de faculteit de volgende partners op het complex gehuisvest:

- KITLV; Koninklijk Instituut van Taal-Land- en Volkenkunde
- NINO; Nederlands Instituut voor het Nabije Oosten
- INL; Instituut voor Nederlandse Lexicologie
- Het Confucius Instituut
- Het Turkije Instituut
- Het IHJR; The Institute for Historical Justice and Reconciliation

Een toekomstig nieuwe partner op het complex is:

- Het ASC; African Studies Centre

Mogelijk wordt in de toekomst ook nog op de campus gehuisvest:

- IIAS; International Institute for Asian Studies

Het volgende onderdeel is nu op het WSD-complex gehuisvest, maar wordt elders ondergebracht:

- East Asian Library

4.2.7 Linguistics Labs

De linguistics labs zijn laboratoria die worden gebruikt voor experimenteel taalonderzoek. Omdat de experimentele taalkunde sterk in ontwikkeling is, wordt er rekening gehouden met een substantiële groei.

Er is behoefte aan de op dit moment in gebruik zijnde labruimten: een fonetisch lab, een EEG-lab, een eyetrackinglab en een babylab plus uitbreiding van minimaal 3 labs naar voorbeeld van de bestaande labs.

Nabij de labruimten is behoefte aan een goede ontvangstruimte voor proefpersonen, met daarbij een afgesloten wachtruimte voor baby's en hun ouders en een tweede wachtruimte voor de andere proefpersonen.

Tevens is er behoefte aan werkkamers voor technici, een aparte grotere werkkamer voor uitwerken gegevens en werkkamers voor onderzoekers

Specials

In de testcabines in alle labs dienen contactgeluid en andere vormen van geluidsoverdracht van nabijgelegen ruimten nihil te zijn. In een EEG-lab is warm- en koudstromend water nodig. Studenten krijgen in diverse labs les in een het uitvoeren van experimenteel onderzoek. Ze leren praktische vaardigheden, zoals gebruik van de apparatuur. Werkgroep ruimten bij de labfaciliteiten kunnen niet voor andere typen onderwijs worden geroosterd, omdat dit botst met het onderzoek. Ze zijn wel belangrijk voor de interactie tussen onderwijs en onderzoek. Het aantal werkgroep ruimten in/ nabij de labs dient zo efficiënt mogelijk afgestemd te zijn op de behoefte.

Positionering

De labruimten dienen zo te worden gepositioneerd dat er zo min mogelijk verstoringen zijn van het onderzoek. De labs moeten daarom in een stille zone liggen, niet nabij werkgroep ruimten en studentenstromen in verband met storing door uitloop colleges, schuiven van stoelen, bellende mensen. Ook contactgeluid, bijbehorende trillingen en geluid van buiten dienen te worden vermeden.

Het eye-tracking lab dient geen zonlicht te hebben, omdat de apparatuur daar gevoelig voor is. De labs kunnen in de kelder of op de verdieping worden gepositioneerd, maar dienen wel een duidelijke identiteit te hebben en gemakkelijk vindbaar te zijn vanaf de entree.

In de nabijheid van deze labs dient nog extra groei in labfaciliteiten gerealiseerd te kunnen worden. Bij gebouwkeuze is het belangrijk dat het gebouw en daarmee de labs goed bereikbaar zijn voor proefpersonen, liefst met parkeermogelijkheden zeer nabij.



Een huidige ingebouwde testcabine Lipsius.

4.3 Ontmoeting en Verbinding

Ontmoeting en Verbinding zijn kernwoorden voor de uitwerking van de faciliteiten in de Humanities Campus gebouwen. Naast uitwerking in de onderwijs- en werk-omgeving zijn er ook faciliteiten die hier een primaire rol in moeten gaan spelen. Dit zijn de entreegebieden, de restauratieve voorzieningen, ontmoetingsplekken, informatievoorzieningen, de studieverenigingen, het vergader- en congrescentrum en de LAK-faciliteiten.

4.3.1 Entree en hal centraal gebouw

Er is behoefte aan een ruime hoofdentree, passend bij de gebruiksintensiteit van het centrale gebouw en bij het 'doorgaand' verkeer naar de andere uitgangen van het gebouw. De zij-entrees dienen ook te passen bij de gebruiksintensiteit, ook in ontruimingssituaties. De hoofd- en zij-entrees dienen logisch aan te sluiten op het stedenbouwkundige netwerk. Het gebruik van de hoofdentree moet zo aantrekkelijk mogelijk te zijn.

De entreehal zal zo ruim moeten zijn dat er geen blokkades ontstaan als mensen stil gaan staan om zich te oriënteren. Het is belangrijk dat bezoekers zich goed kunnen oriënteren en snel informatie kunnen krijgen over de plek van de activiteit waar ze voor komen. De entreehal dient ook een fijne verblijfspot te zijn en als centraal ontmoetingspunt kunnen functioneren. Het is wenselijk dat vanuit de entreehal zicht is op de verdiepingen en dat de verticale verbinding laagdrempelig is, bijvoorbeeld ondersteund door een aantrekkelijk centraal trappenhuis, zoals ook benoemd in paragraaf 3.2.

Er is een receptiebalie gewenst met werkplekken voor een receptie- en een beveiligingsmedewerker en plek voor voorzieningen voor de beveiliging, zoals de Brandmeldinstallatie (BMI).

Vanaf de receptiebalie dient goed zicht te zijn op inkomende en uitgaande bezoekers en op de EHBO-ruimte.

De LIPS-Informatiebalie van Onderwijs- en Studentenzaken dient goed zichtbaar in de centrale hal te liggen. Net als bij voorkeur ook andere informatiebalies.

In het centrale gebouw dienen er naast onderwijs-activiteiten ook wekelijks kleinschalige activiteiten plaats te kunnen vinden, zoals lezingen, kaartverkoop en inschrijvingen, promoties van activiteiten zoals verkiezingen van studentenpartijen, exposities, voorlichting over bijvoorbeeld de Honours Academy, borrels, etc. Tevens is het wenselijk dat grootschalige activiteiten in het centrale gebouw kunnen plaatsvinden, zoals de Bachelor voorlichtingsdagen (2x per jaar, 3500 bezoekers), Master voorlichtingsdagen (2x per jaar, 1000 bezoekers), het Humanities Career Event, de opening van het facultaire jaar, ouderontvangsten door studieverenigingen, etc.

Dit heeft de voorkeur omdat het centrale gebouw alle faciliteiten heeft die bij ontvangst van grote (studenten)-aantallen nodig zijn, lange openingstijden heeft en er zo min mogelijk functies zijn die verstoring ervaren.

Typen ontmoeting en verbinding

De typen verbinding die door de Huisvesting dienen te worden gestimuleerd zijn:

1. Sociale verbinding
2. Informatieoverdracht
3. Kennisoverdracht (buiten het reuliere onderwijs)
4. Overleg
5. Samenwerking

Er zijn daarin verschillende schaalniveaus te onderkennen, zoals van hoog naar laag:

- Internationale schaal
- Nationale en regionale schaal
- Universitaire schaal
- Facultaire schaal
- Schaal van een instituut of opleiding
- Schaal van een team of opleidingsjaar

Voor medewerkers en studenten geldt dat het laagste schaalniveau hen het meest een thuisgevoel geeft en belangrijk is voor de sociale verbinding.

De faculteits kent een matrixstructuur waarin de opleidingsstructuur haaks staat op de instituutstructuur. Daarnaast wordt er voor onderzoek en onderwijs samengewerkt met kennispartners. Het is belangrijk dat er voor zowel de instituten als de opleidingen eigen thuisbases zijn. Daarbij zou het ideaal zijn als er ergens een knooppunt is waar deze werelden elkaar raken.

De hal van het centrale gebouw dient geschikt te zijn om samen met de restauratieve voorzieningen en de wachtruimten voor collegezalen, grote bezoekers-aantallen op te vangen, plus stands of inschrijfbalies die nodig zijn voor het evenement. Er is ook een kleine vaste stand gewenst die voor diverse kleine activiteiten beschikbaar is.

De hal vangt idealiter in de onderwijsperiodes ook een deel van de wachtende studenten voor de collegezalen op. De ruimte die specifiek nodig is voor grotere evenementen en niet voor het dagelijkse verkeer kan gebruikt worden voor informele zelfstudie. Goed bereikbaar vanaf de hal is een opslagmogelijkheid nodig waar zelfstudiemeubilair en meubilair en materialen voor evenementen opgeslagen kunnen worden, zodat de hal multifunctioneel gebruikt kan worden.

4.3.2 Restauratieve voorzieningen centraal

Als restauratieve voorzieningen zijn er in het centrale gebouw nodig:

- Een Humanities Café met o.a. koffie, thee en belegde broodjes;
- Een Humanities Lounge met restaurantkeuken en uitgifte voor warme, zelf samen te stellen lunch en warme avondmaaltijden;
- Koffie- en frisdrank- en snackautomaten.

Het Humanities Café dient een kleinschalig, open en gezellig karakter te hebben. Het is bedoeld als plek voor informele ontmoeting, waar laagdrempelig en snel lekker eten en drinken gehaald en genoten kan worden. Dit Humanities café dient ruime openingstijden te

hebben, van ontbijt tot een avondversnapering en in de behoeften te voorzien in weekenden en vakantieperiode.

De Humanities Lounge is een centrale ontmoetingsplek die buiten én tijdens de openingstijden van de restaurantkeuken gebruikt kan worden voor overleg en informele zelfstudie in groepsverband of individuele zelfstudie. In de Humanities Lounge zijn diverse typen plekken en sferen gewenst, allen met uitstekende WIFI-dekking. Naast plekken met veel (dag)licht, zijn er ook plekken gewenst met een wat warmere sfeer. De restaurantkeuken dient afgestemd te zijn op ter plaatse te nuttigen maaltijden en minimaal open te zijn rond lunch en dinertijden.

Het aanbod in het Café en de Lounge dienen te zijn afgestemd op de verschillende culturele achtergronden van de gebruikers van de Humanities Campus.

Positionering

Het Humanities Café en de Humanities Lounge dienen beiden in de zone met lange openingstijden te liggen. Het Humanities Café heeft de langste openingstijden en dient nabij de hoofdentree en de grote collegezalen te liggen. De Humanities Lounge kan verder van de hoofdentree afliggen als het Humanities Café voldoende maat heeft om piekgebruik in onderwijs-pauzes op te vangen. Het Humanities Café en Lounge zullen ingezet moeten kunnen worden voor ontvangst van bezoekers bij grote evenementen.

Zowel bij het Humanities Café als de Humanities Lounge dient een gemakkelijk bereikbare en aantrekkelijke terrasmogelijkheid te zijn met goede zonligging.

Gebruik hal en atrium



Drukke bij BA voorlichtingspresentaties.

Op de BA-voorlichtingsdagen worden alle zalen in het Lipsius ingezet voor voorlichtings-bijeenkomsten. Het Literair café wordt ingezet als arbeidsmarktcafé. Stands staan nu in de Pieterskerk. De MA-dagen vinden nu in het Arsenal en het Lipsius gezamenlijk plaats. De patio in het Arsenal is redelijk geschikt voor stands, maar evenementen daar storen de overige gebouwgebruikers.



Verbindende trap Gasterra Groningen.

4.3.3 Entree en hal decentraal gebouw

In de decentrale gebouwen is er behoefte aan een entree passend bij de gebruiksintensiteit van het desbetreffende gebouw. In deze gebouwen zal ook onderwijs plaatsvinden. Het is wenselijk dat de entreehal een prettige verblijfspot is, die kan bijdragen aan het opvangen van wachtende studenten en het ontmoeten faciliteert.

Vanaf de entree is er zicht gewenst op de balie van Onderwijs- en Studentenzaken en een Hot coffee Spot. De werkkamers voor studietoelators liggen idealiter direct bij de onderwijsbalie. Nabij de Hot coffee Spot zijn de zelfstudieplekken gewenst.

4.3.4 Ontmoetingsplekken inclusief voorzieningen

In de gebouwen zijn er drie typen ontmoetingsplekken gewenst: de Hot coffee Spots, Common rooms en pantry's.

De Hot coffee Spots zijn bedoeld als decentrale ontmoetingsplekken voor studenten en medewerkers. De vormgeving dient zo te zijn dat ze als thuisbasis worden ervaren door studenten. Bij voorkeur herkent iedere opleiding zich in (een deel van) een Hot coffee Spot. Er is er minimaal 1 per gebouw nodig. In grotere gebouwen kan de keuze worden gemaakt om meerdere Hot coffee Spots te maken waardoor ontmoeting van studenten en medewerkers duidelijker per type opleiding of fase in opleiding kan worden gefaciliteerd. Op een centrale plek dient er ook een Hot Coffee Spot te zijn waar BA International Studies studenten uit Den Haag zich in herkennen en thuis voelen.

Een Hot coffee Spot dient minimaal te zijn voorzien van koffie-, frisdrank- en snackautomaten. In grotere decentrale gebouwen is daarnaast een bemande koffie- en lunchvoorziening gewenst, zoals nu op Noord. Deze kunnen het gebruik van de restauratieve voorzieningen centraal ontlasten en bijdragen aan een prettige persoonlijke sfeer.

Het is de wens om medewerkers en studenten 24/7 ontmoetingsvoorzieningen kunnen bieden. FGW is een internationale faculteit met veel contact met andere tijdzones. Dit zou kunnen bestaan uit het bieden van gezamenlijk contact met onderzoekers wereldwijd, en het faciliteren dat studenten samen nieuws en documentaires kunnen volgen. Als dit decentraal bij een thuisbasis kan heeft het nog meer toegevoegde waarde.

Per instituut en het faculteitsbureau is er een Common room gewenst die meer gekoppeld is aan de werkomgeving (zie voor de beschrijving het kopje Ontmoeting bij Werkomgevingen instituten: Typen plekken en positionering). Dit zal leiden tot ongeveer 1 common room per gebouw.

Buiten deze ontmoetingsplekken zijn er per cluster van werkplekken ook kleine pantry's gewenst, waar de ontmoeting tussen medewerkers van verschillende teams, afdelingen en secties wordt gefaciliteerd.

Thuisbasis

Een bijzonder kenmerk van de faculteit was, dat het ook voor veel studenten tijdens hun studietijd gezien werd als thuisplek. Koffiekamers werden huiskamers genoemd. Door de krapte en de veranderingen van de afgelopen jaren is er steeds minder ruimte gekomen voor de huiskamers. De behoefte is gebleven en zelfs versterkt door het toenemende aantal internationale studenten (en phd's) en de veranderende onderwijsvormen (meer tijds-onafhankelijke activiteiten en groepsoverdrachten) en de afnemende rol van clubs en verenigingen.

Daarom is het gewenst om binnen het areaal van de faculteit ruimte te hebben om studenten fulltime op het complex te kunnen laten verblijven. Dit ivm de gewenste vorming van een academische gemeenschap, vermindering uitval, uitwisseling van (internationale) ervaringen en culturen etc.



Positionering

De Hot coffee Spots liggen bij voorkeur nabij de entree of, indien meerdere per gebouw, bij andere natuurlijke ontmoetingsplekken. Het kunnen open ruimten zijn, maar ze moeten omgebouwd kunnen worden tot onderwijsruimten.

De Common rooms liggen bij voorkeur nabij de werkplekken van het instituutsbestuur, zonder dat dit tot overlast leidt. Ze mogen op de verdieping liggen, maar dienen wel vindbaar en laagdrempelig toegankelijk te zijn.

4.3.5 Plek voor studieverenigingen

Door de grote hoeveelheid opleidingen heeft de faculteit ook veel studieverenigingen (meer dan 20). Deze verenigingen spelen een actieve rol in mentoring en organiseren studiereizen, de 1^e jaars boekendag en andere evenementen. Het is gewenst dat ze een belangrijke rol kunnen spelen in het vormen van een thuisbasis voor studenten. Daarvoor is de wens dat elke grote, actieve studievereniging een werkkamer heeft voor minimaal 1 werkplek, een overlegplek en een kast. Voor de kleinere studieverenigingen zijn werkkamers nodig die ze kunnen delen, met werkplekken en kasten. Daarnaast is voor alle studieverenigingen gezamenlijk behoefte aan een grotere af te sluiten overlegruimte.

Positionering

Deze werkkamers liggen bij voorkeur decentraal, nabij Hot Coffee Spots en de werkomgeving van de docenten behorende bij hun opleiding, ook als dit betekent dat ze in de avonduren niet beschikbaar zijn.

Centraal is een ruimte voor activiteiten door studieverenigingen gewenst. Dit zijn activiteiten als ouderontvangsten en de 1e jaars boekendag. Deze ruimte wordt idealiter door studenten beheerd, kan ook buiten activiteiten om door verenigingen worden gebruikt om zichzelf te presenteren en voor gebruik als zelfstudieomgeving.

4.3.6 Informatievoorziening

Voor de informatievoorziening zijn de volgende faciliteiten gewenst:

- Digitale Informatieborden, prikboards en uitgiftepunten voor folders en de Mare
- De LIPS-Informatiebalie
- De onderwijsbalies
- Informatiebalies van het UFB en het ISSC ten behoeve van studenten en medewerkers, centraal
- Balies Faculteitsbureau, van de afdelingen P&O, IFZ, C&W, ten behoeve van medewerkers, centraal
- Expertise Centrum Academische Vaardigheden, centraal
- Arbeidsmarkrelaties/start-up-ondersteuning, centraal

De digitale Informatieborden, prikboards en uitgiftepunten voor folders en de Mare dienen in de entreehallen beschikbaar te zijn. De positionering dient zo te zijn de informatie goed gevonden wordt en dat raadplegers de doorstroom niet belemmeren.

De LIPS-Informatiebalie is van de afdeling Onderwijs- en Studentenzaken (OSZ) en is bedoeld voor zowel studenten als medewerkers. Deze balie dient centraal te liggen in de zone met lange openingstijden, nabij grote studentenstromen, dus bij de collegezalen. Er dient plek

te zijn voor wachtende studenten. Achter de LIPS-Informatiebalie zijn afgescheiden werkplekken gewenst voor de frontofficemedewerkers van OSZ.

Naast een centrale informatiebalie van OSZ (en centrale backoffice), zijn er ook decentraal onderwijsbalies gewenst. Het is wenselijk dat in elk gebouw de mogelijkheid is om een onderwijsbalie te realiseren, met daarbij nog enkele bureauwerkplekken. De medewerkers bij de balies in de decentrale gebouwen kunnen directer aansluiten op de vragen en verzoeken van de medewerkers en studenten die daar hun thuisbasis hebben. De decentrale OSZ balie kan daarmee bijdragen aan het gewenste thuisgevoel van studenten en medewerkers.

Vanuit de ruimte van het Expertisecentrum Academische Vaardigheden zal de ontwikkeling van de academische vaardigheden worden gecoördineerd. Tevens zullen studenten en medewerkers hier met hun vragen terecht moeten kunnen.



LIPS-Informatiebalie in het Lipsius.

De ruimte voor Arbeidsmarktrelaties en start-up-ondersteuning zal de plek zijn waar studenten en alumni met hun vragen terecht kunnen en waar contacten tussen bedrijven, alumni en studenten gefaciliteerd worden.

Beide ruimten dienen centraal te liggen. Dat mag in een zone zonder lange openingstijden.

4.3.7 Vergader- en congrescentrum

Er is een grote behoefte aan een Vergader- en congrescentrum. Dit centrum dient ruimte te bieden aan de facultaire vergaderingen en kan dienen als hart van wetenschappelijk bijeenkomsten en congressen. Het is daarbij een mogelijk trefpunt voor Leiden Global partners.

Door vergader- en workshopfaciliteiten bij elkaar te plaatsen kunnen de ruimten efficiënt gebruikt worden en elkaar versterken doordat ze gezamenlijk gebruikt kunnen worden en er voldoende maat is voor een pantry en ontmoetingsplek erbij. Tevens kunnen de vergader-ruimten dan elk een verschillend karakter krijgen.

Naast vergaderruimten voor ongeveer 20 personen, zijn er een ruime workshopzaal voor 60 personen en een ruime workshopzaal voor 30 personen gewenst (voor het Social Sciences and Humanities Center) plus enkele kleinere vergaderruimten. Het is belangrijk dat alle ruimten representatiever en sfeervoller ingericht zijn dan de reguliere onderwijszalen. Onder andere door gebruik van vergadermeubilair (ovaal en aaneengesloten), sfeerverlichting, en zachte vloerafwerking. 1 van de workshopzalen dient specifiek te zijn toegerust als brainstormruimte, met bijvoorbeeld te beschrijven muren en statafels.

Nabij, of als onderdeel van het vergader- en congrescentrum zijn enkele werkkamers, een pantry met kleine uitgiftemogelijkheid voor borrels, een ontmoetingsplek en een garderobe gewenst. Bij voorkeur is daar ook ruimte voor deelnemers aan congressen om zich in te schrijven.

Het is gewenst dat de aan Leiden Global deelnemende instellingen zich daar kunnen presenteren en dat er ook enkele aanlandwerkplekken zijn voor fellows en andere gasten.

Positionering

Dit vergader- en congrescentrum dient op een goed bereikbare, herkenbare locatie te liggen, in de nabijheid van verschillende groottes aan onderwijszalen en restauratieve voorzieningen, maar enigszins in de luwte. Het is de wens dat dit vergader- en congrescentrum het hart kan zijn bij grote congressen.

Leiden Global Partners

Sinds 2013 werken universiteit en diverse kennispartners samen onder de naam 'Leiden Global'. De volgende kennispartners zijn hierbij betrokken:

- Afrika Studiecentrum (ASC)
- het International Institute for Asian Studies (IIAS)
- het KITLV (Koninklijk Instituut voor Taal-, Land- en Volkenkunde)
- het Nederlands Instituut voor het Nabije Oosten (NINO)
- het Nationale Archief in Den Haag
- het Rijksmuseum voor Volkenkunde
- het Rijksmuseum voor Oudheden

Vergaderen

Het geplande vergaderen binnen de faculteit is grofweg op te delen in vijf categorieën:

1. De bestuurlijke vergaderingen
2. Afdelingsoverleggen en instituuetsgerelateerde overleggen;
3. Werkgroepvergaderingen/thema overleggen;
4. Vergaderingen/overleggen/bijeenkomsten in het kader van onderzoeksprojecten en -activiteiten;
5. De overleggen op opleidingsniveau en overige onderwijsgebonden overleggen.

Deze laatste categorie is bij FGW van een heel andere orde dan bij faculteiten met minder opleidingen. Het opleidingsvoorzittersoverleg is een overleg met 40 genodigden. En er zijn de volgende verplichte bestuurlijke onderwijs-gremia:

- 33 Opleidingsbesturen (gemiddelde overleg-grootte 4 personen) die per stuk gemiddeld 8 keer per jaar vergaderen
- 23 Examencommissies (overleggroottes van 8 personen) die zeer variërend bijeenkomen, van tweewekelijks tot één keer per semester;
- 34 Opleidingscommissies (overleggrootte variërend van 4 tot 10), komen ongeveer vier keer per jaar bij elkaar;
- 18 Toelatingscommissies: (gemiddelde overleggrootte 5 personen), vergaderen ongeveer 3 tot 4 keer per jaar.

4.3.8 LAK en Collegium Musicum

Het Leids Academisch Kunstcentrum (LAK) is vanuit de historie en gedachte van functiemenging een belangrijk verlevendigd onderdeel van de Humanities Campus. Het Collegium Musicum ook. Het LAK en het Collegium Musicum hebben behoefte aan werkplekken en cursusruimten. Dit zijn: een schilderatelier, kleine geluidsdichte muziekkamers, een grote muziekkamer, een dansstudio en werkkamers voor het Collegium Musicum (kantooromgeving).

4.3.9 Ondersteunende voorzieningen

In voorgaande paragrafen zijn op diverse plekken al de benodigde ondersteunende voorzieningen genoemd. Hier staan ze voor de volledigheid allemaal bij elkaar. Als ondersteunende voorzieningen op het complex zijn de volgende ruimten gewenst:

- Een EHBO-ruimte per gebouw, met warm- en koud stromend water, ook te gebruiken als uitvalsbasis BHV; Goed benaderbaar voor een brancard.
- Een kolfruimte, met warm- en koud stromend water en een koelkast.
- Sanitair, toegerust op piekmomenten bij de onderwijsruimten, inclusief minimaal 1 mindervalidentoilet per gebouw op de begane grond.
- Werkkasten voor schoonmaak en algemene dienst.
- Een kamer met kleine balie voor algemene dienst in elk gebouw(complex)
- Pantry's en multifunctionals in de werkomgeving en bij het vergader- en congrescentrum.
- Multifunctionals ten behoeve van studenten, per gebouw, nabij zelfstudieplekken;
- Centrale serverruimte/patchruimten;

- Logistieke functies, en opslag (UFB) tbv deze voorzieningen, zoals, opslag en koeling nabij restaurant, vuilopslag;
- UFB Printshop
- De UFB Postkamer
- Werkplekken voor het UFB
- Werkplekken voor Vastgoed
- Werkplekken voor het ISSC
- Een stillteruimte, geschikt voor gebed en andere contemplatieve activiteiten;
- Opslag, waaronder voor C&W, OSZ, IFZ en LAK;
- Lockers: nabij de restauratieve voorzieningen en zelfstudieplekken zijn lockers gewenst. Deze zullen onder andere worden gebruikt voor laptops en sportspullen. Er dient ook een percentage grotere lockers te zijn voor weekendtassen.
- Er dient rekening te worden gehouden met plek voor lockers nabij de werkplekken, zodat een keuze voor niet afsluitbare deuren of meer flexibel gebruik van werkplekken (door specifieke groepen) gefaciliteerd kan worden door lockers.

In de buitenruimte:

- Mindervaliden parkeerplekken
- Laad- en losplekken
- (Bij voorkeur ingebouwde) Vuilcontainers en papiercontainers indien niet beschikbaar in de gebouwen



LAK-activiteiten



EHBO-ruimte



Sanitair en opslag

4.4 Positionering van instituten

Bij het positioneren van de instituten dient rekening te worden gehouden met de mate waarin wordt samen- gewerkt en gezamenlijk opleidingen worden verzorgd.

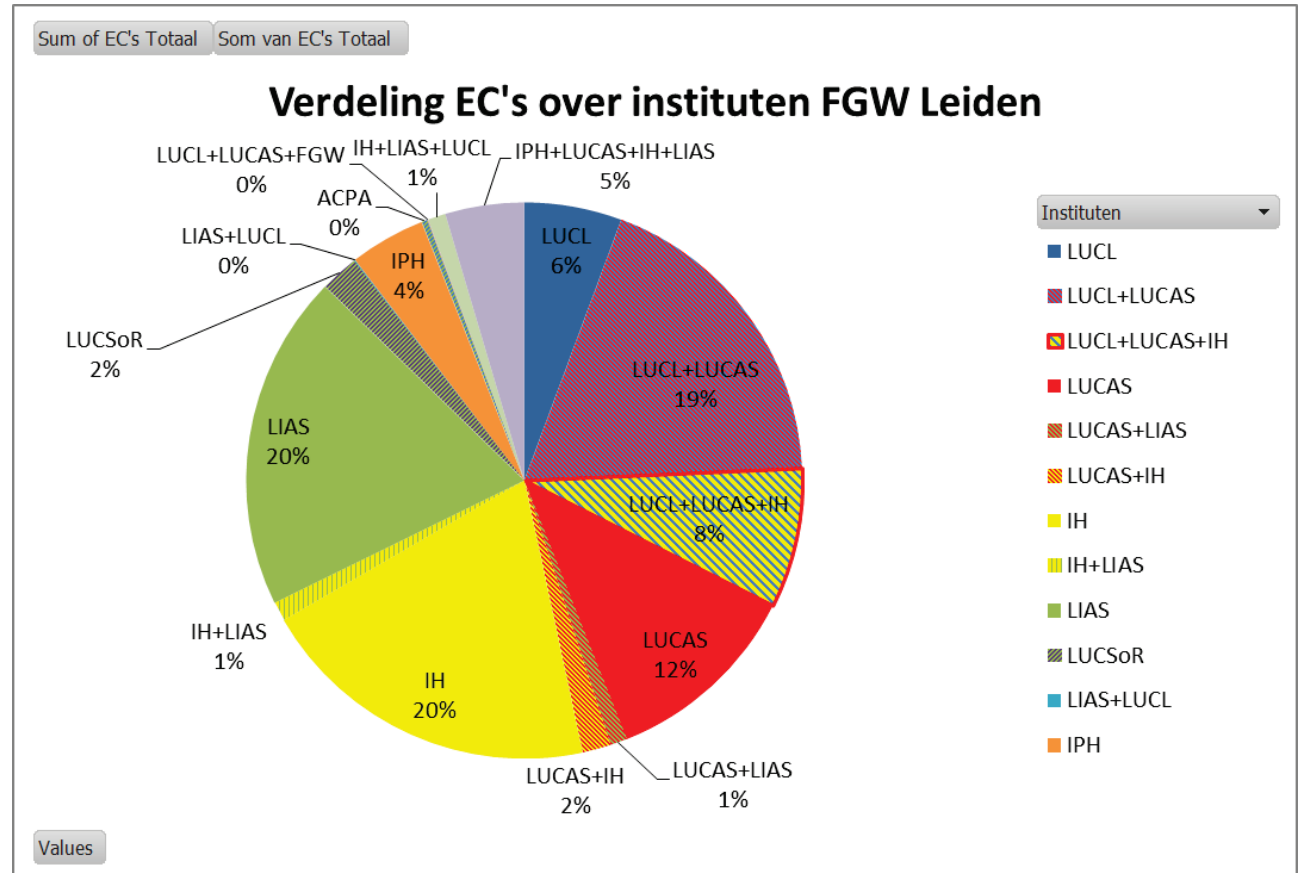
Instituten

- LUCL: Leiden University Centre for Linguistics (Taalwetenschap)
- LUCAS: Leiden University Center for the Arts in Society (Culturele disciplines)
- LIAS: Leiden University Institute voor Area Studies (Regiostudies)
- LUCSoR: Leiden University Centre for the Study of Religion is onderdeel van LIAS.
- IH: Leiden University Institute of History (Geschiedenis)
- IPH: Leiden University Institute of Philosophy (Wijsbegeerte)
- ACPA: Leiden University Academy of Creative and Performing Arts (Kunsten)

Het LUCL en het LUCAS verzorgen samen veel onderwijs en hebben daardoor een sterke samen- werkingsrelatie. Deze twee instituten zijn bij voorkeur gezamenlijk in 1 gebouw gehuisvest.

Daarnaast zijn er meerdere opleidingen die door zowel het LUCL, als LUCAS als Geschiedenis samen worden verzorgd. Ook andere samenwerkingsverbanden zijn relevant.

Kunstgeschiedenis en GLTC zijn opleidingen met voornamelijk docenten en expertise uit het LUCAS, maar hebben een sterke(re) relatie met het instituut Geschiedenis.



Grafiek: De gearceerde vlakken in het taartdiagram tonen de raakvlakken tussen de instituten op gebied van onderwijs.

5. ICT en Facilitaire Zaken

De uitwerking van de ICT en Facilitaire Zaken zal grotendeels de huidige situatie en beleid volgen. Veranderingen ten opzichte van de huidige situatie zullen in een nadere fase worden uitgewerkt. Hier worden enkele hoofdlijnen aangestipt.

5.1 Diensten en middelen

Het is belangrijk dat het beheer van het WSD-complex vergemakkelijkt wordt. Tevens dient er bij de indeling en inrichting van ruimten en bij de gebruiksafspraken ingezet te worden op multifunctioneel ruimtegebruik. Het is bijvoorbeeld wenselijk dat de restauratieve ruimten ook gebruikt kunnen worden voor evenementen en voor zelfstudie.

Voor de werkomgeving is het belangrijk dat ruimten uitwisselbaar zijn en interne verhuizingen van meubilair worden geminimaliseerd. Er zal net als nu zoveel mogelijk gewerkt worden met gestandaardiseerd meubilair. Het meubilair voor werkplekken is bij voorkeur in hoogte instelbaar om gedeeld gebruik goed te faciliteren.

In onderwijsruimten dient het meubilair geschikt te zijn om makkelijk te verplaatsen en in verschillende samenstellingen prettig samen te kunnen zitten.

Voor de receptie zal de ontwikkeling van ‘hospitality’ van invloed zijn. De beveiliging zal meer met digitale middelen geholpen worden maar dient nog steedsom te gaan met de openheid. De catering mag internationaler. In de planontwikkeling dient er aandacht te zijn voor de toekomstige schoonmaak.

5.2 Informatie en communicatietechnologie

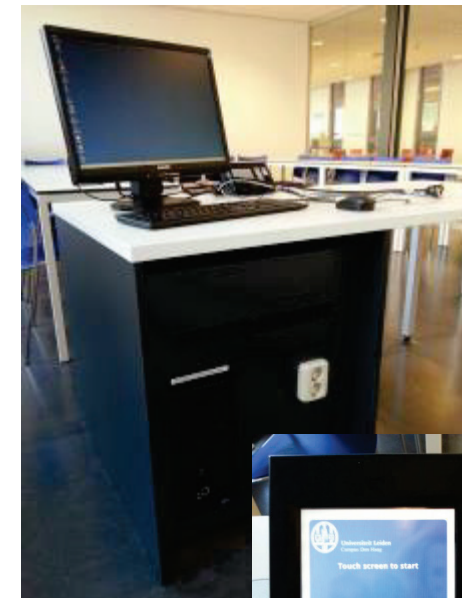
Er is behoefte aan zeer goede ICT voorzieningen op het complex. Dit houdt in dat er een goede WIFI-dekking is op het hele complex, dat de meeste ruimten beschikken over voldoende outlets en wandcontactdozen en dat snoeren en kabels goed weg te werken zijn. De ICT dient flexibel en multifunctioneel gebruik te ondersteunen.

Elke onderwijsruimte dient te beschikken over een goede en standaard AV-uitrusting, waardoor bediening in elke zaal helder is en gelijk is. Naast het AV-scherm of smartboard dient een whiteboard te kunnen worden gebruikt. Bij ophanging van boxen dient geluidsoverlast naar belendende ruimten te worden geminimaliseerd. Collezalen zullen geschikt moeten zijn voor het opnemen van colleges.

In onderwijsruimten dient ook voldoende plek te zijn voor het opladen van devices. Het ontlast echter het gebruik in onderwijsruimten als er op ontmoetings- en zelfstudieplekken ook goede oplaadmogelijkheden zijn. In werkgroep ruimten dient er goed rekening mee te worden gehouden dat er in meerdere opstellingen zal worden gewerkt en dat AV daarbij een wezenlijk onderdeel is.

Het is belangrijk om in te spelen op de ontwikkeling van Digital Humanities. Studenten waarderen studieplekken met computers op dit moment hoog. Het lijkt nu wenselijk dat een gedeelte van de specifiek daarvoor uitgeruste

zelfstudieplekken de beschikking zal hebben over een computer. Het is verder belangrijk dat er AV-middelen zijn voor groepszelfstudie.



6. Kwaliteit

FGW wenst een herkenbaar en onderscheidend complex, met een uitstraling en architectuur van de gebouwen waar studenten en medewerkers trots op kunnen zijn. Daarbij is een internationale en representatieve uitstraling gewenst waar alle gebruikers zich thuis voelen. De functionaliteit en technische basiskwaliteit staan daarbij voorop.

6.1 Technische kwaliteit

De huidige technische kwaliteit is de belangrijkste aanleiding voor de grootschalige aanpak van het WSD-complex. Klimaatproblemen zijn daarbij het meest genoemd. Hier staat de gewenste toekomstige kwaliteit op hoofdlijnen beschreven.

Bouwkundig

Er is behoefte aan een prettige vrije hoogte, zodat de gebouwen en ruimten als ruimtelijk worden ervaren. Verder is het wenselijk dat er vanaf diverse plekken een wijde blik (horizontaal en/of verticaal) mogelijk is.

Bijna alle verdiepingsvloeren dienen met personenlift en goederenlift bereikbaar te zijn.

Flexibiliteit

Er is behoefte aan de mogelijkheid om ruimten multifunctioneel te gebruiken. Zelfstudieplekken en speciale voorzieningen moeten bijvoorbeeld in tijden van piek/krapte als werkkamers en onderwijsruimten kunnen worden gebruikt. En de ligging van ruimten ten opzichte van elkaar moet ook zo zijn dat multifunctionaliteit mogelijk is. Bijvoorbeeld door onderwijsruimten en voorzieningen zo bij elkaar te

plaatsen dat er prettige faciliteiten zijn voor congressen en dergelijke.

Klimaat

Er is behoefte aan een prettig binnenklimaat:

- Een prettig klimaat dat het werken optimaal ondersteunt;
- Een goed klimaat in de onderwijsruimten;
- Een goed klimaat in de grotere publieksruimten;
- Er is een sterke voorkeur voor ruimten met te openen ramen.

Er is expliciet de behoefte aan het gebruik van groen, dus natuurlijke beplanting.

Daglicht en verlichting

Er is behoefte aan open, transparante gebouwen, met veel daglicht, bij voorkeur ook in de collegezalen. Het kunstlicht dient geschikt te zijn voor de activiteiten die plaatsvinden en zo gedifferentieerd te zijn dat er diverse verlichtingsniveaus en sferen mogelijk zijn. Het gebruik van kunstlicht dient zo duurzaam mogelijk te zijn en praktisch te zijn in beheer.

Akoestiek

Er is behoefte aan een goede akoestiek, omdat deze grote invloed heeft op de beleving van ruimtes. Dit geldt voor alle typen ruimtes, met name de onderwijsruimten, werkplekken en ontmoetingsplekken.

Duurzaamheid

Het is de ambitie om de campusontwikkeling op een zo duurzaam mogelijke manier te doen, mits het leidt tot een goede functionaliteit en het niet leidt tot

vertragingen. Investerings in duurzaamheidsmaatregelen zijn gewenst indien er een verantwoorde terugverdientijd is. Hierbij kan onder andere worden gedacht aan cradle to cradle materiaalgebruik.

Het is gewenst dat er ook zichtbare duurzaamheidsmaatregelen worden genomen, zodat studenten en bezoekers ook zien dat duurzaamheid een onderdeel is van de cultuur.

6.1.1 Veiligheid

Het is belangrijk dat medewerkers, studenten en gasten zich veilig voelen en zo veilig mogelijk zijn. De campus en de gebouwen moeten daartoe zijn toegerust op het verwerken van de grote studentenstromen, het werken in avonduren en weekenden, het doen van onderzoek op gebied van maatschappelijk gevoelige thema's en de ontvangst van gasten met veiligheidsrisico's, zoals buitenlandse gasten, ambassadeurs en leden van het Koninklijk Huis.

Het is gewenst dat de universiteitsgebouwen een open karakter hebben. Daarbij is wel toegangsbewaking nodig. Bij beveiligingskeuzes buiten openingstijden dient er rekening mee te worden gehouden dat medewerkers vrij bij hun werkplek moeten kunnen komen.

Om veiligheid te organiseren is het wenselijk dat er diverse zones aangebracht kunnen worden waar verschillende gebruikers toegang tot verleend kan worden. Er is een slotsysteem gewenst dat flexibel in gebruik is en waarbij er niet teveel op een centrale receptiebalie geleund hoeft te worden. Op enkele

plekken dienen mogelijkheden te zijn om een veiligheidssluis te maken, zodat gevoelige werkplekken afgeschermd kunnen worden.

Het opvangen van noodsituaties bij het werken in decentrale gebouwen buiten openingstijden kan (waarschijnlijk) met noodknopkastjes.

6.2 Esthetische kwaliteit

6.2.1 Uitstraling

FGW wenst een herkenbaar en onderscheidend complex met internationale uitstraling en allure. De uitstraling van de Humanities Campus die past bij de visie op onderwijs en onderzoek, heeft als kernwoorden **Inspiratie en Thuisgevoel** door dynamiek, transparantie, veelkleurigheid binnen eenheid en kwaliteit.

Herkenbaarheid

Om tot een herkenbaar complex te komen is eenheid vereist in de inrichting van de buitenruimte. De gebouwen zullen divers blijven, in de uitstraling zoeken we naar herkenbare elementen die samenhang tonen. Ook in de inrichting van gebouwen is eenheid gewenst, in de vorm van gelijke kwaliteit, herkenbare elementen en herkenbare middelen om zich te oriënteren. De gebouwen mogen binnen ook een eigen identiteit hebben en de organisatie-onderdelen die er gehuisvest zijn dienen een eigen identiteit te kunnen geven door middel van inrichtingselementen.

Het is belangrijk dat het voor bezoekers en gebruikers duidelijk is dat het een Humanities complex is en welke

onderwerpen er bestudeerd worden. Dit moet in de buitenruimte, de gevels en de inrichting terugkomen. Bij gebruik van beelden, dienen deze veranderbaar te zijn in de tijd en niet puur historisch, maar vooral ook toekomstgericht te zijn.

Internationale uitstraling

De gewenste internationale uitstraling kan deels bereikt worden door uitstraling van de verschillende nationaliteiten van de campusgebruikers en van de internationale oriëntatie van het onderzoek dat plaats vindt (o.a. door gebruik van wereldkaarten, vlaggen, gebruik van groen uit alle werelddelen). Tevens dient signing en andere informatie in meerdere talen beschikbaar te zijn. De restauratieve voorzieningen en sferen dienen afgestemd te zijn op meerdere culturen. Signing, bijvoorbeeld van sanitair, dient ook afgestemd te zijn op de internationale omgeving.



Referentiebeeld gebruik van beelden.



Referentiebeeld internationale uitstraling en allure.

Allure

De representatieve uitstraling wordt voor een deel bepaald door de materialisering. Het is de wens dat er voor kwalitatief goede en in beheer duurzame materialen wordt gekozen (zie paragraaf 6.2.3). Tevens draagt ervaren ruimtelijkheid bij aan de allure. Daarom is op daartoe aangewezen plekken, zoals in entreehallen, een hoogteaccent gewenst en dienen gangen een zo royaal mogelijke maat te hebben. Het is gewenst dat er op meerdere punten verbijzonderingen van gangen of ruimten mogelijk zijn en dat er niet puur en alleen op efficiency wordt gestuurd.

De manier waarop ontvangst van bezoekers wordt geregeld heeft ook invloed op de representativiteit. De gebouwen dienen gastvrijheid te faciliteren door logische plaatsing van ontvangst- en informatiefuncties.

Als referentiebeeld voor de veelkleurigheid van een centraal gebouw is de sfeer van een Wereldtentoonstelling genoemd. Verder is er behoefte aan veel groen en daglicht.

Inspiratie en thuisgevoel

Plekken die bedoeld zijn voor interactie dienen de sfeer, uitstraling en informatieoverdachtmogelijkheden te hebben die interactie stimuleren.

In de werkomgeving dienen medewerkers zich ook goed te kunnen concentreren. De afwerking van de werkomgeving dient daar mede aan bij te dragen.

De diversiteit onder de campusgebruikers is groot en het daar goed mee omgaan is een kernwaarde voor FGW. Het is daarom belangrijk om inrichtingskeuzes af

te stemmen op deze diversiteit in geslacht, cultuur, geloof, seksuele geaardheid, leeftijd, validiteit, levensfase. Daarmee kan een thuisgevoel worden gecreëerd voor een gemêleerde groep gebruikers.

De vindbaarheid van medewerkers en faciliteiten draagt ook bij aan het thuisgevoel. De afwerking van de inrichting dient bij te dragen aan deze vindbaarheid. Te denken valt aan kleurgebruik en het voorzien in naambordjes.

De toepassing van kunst in de gebouwen en de buitenruimte dient een integraal onderdeel te zijn van de planvorming. De functie van Kunstgang, nu zijnde een expositieruimte bij een zij-ingang van het Lipsius, dient op de campus te zijn voorzien.

6.2.2 Transparantie

De gevels van de begane grondvloer dienen zo transparant mogelijk te zijn, om de interactie tussen binnen en buiten te ondersteunen. De transparantie kan ook zorgen voor laagdrempeligheid om binnen te komen. Transparantie is daar gewenst waar het niet leidt tot teveel afleiding en staat soms op gespannen voet met voorzieningen als grote hoorcollegezalen.

Als medewerkers direct aan de gevel zitten, is inkijk onder of op de bureaus ongewenst. Op de verdieping dient de mate van transparantie ook afgestemd te zijn op mogelijke inkijk vanuit belendende gebouwen. In de avonduren dient de transparantie bij voorkeur beperkt te kunnen worden.

Intern dient de mate van transparantie van onderwijsruimten en werkplekken beperkt te zijn, om concentratie en privacy te waarborgen.

6.2.3 Materialisering

Qua materialisering is het referentieniveau het kwaliteitsniveau van de andere recent opgeleverde universitaire projecten. Het gaat niet om luxe materialen, maar wel om gebruik van slijtvaste, tijdloze, stijlvolle en duurzame materialen.



Campus Albano Stockholm.

7. Proces

7.1 Doorkijk plannen

Dit HCC is gedeeltelijk gelijktijdig ontwikkeld met het Functioneel, Ruimtelijk en Technisch Campus Programma van Eisen en de Nota van Uitgangspunten met de gemeente. Deze documenten zijn dus ook nagenoeg afgerond, maar moeten nog worden afgestemd op het definitieve HCC. De volgende stap is dan het maken van het Stedenbouwkundige ontwikkelingsplan. Dit dient ook ruimte te bieden aan de toekomstige binennstedelijke behoefte van de universiteit, FGW en haar partners.

Prioritering

Er zal plotgebonden ontwikkeld worden en dus zal er ook een prioritering nodig zijn welke ruimten als eerste nodig zijn. In eerste instantie zijn die ruimten gewenst die horen bij de huidige omvang van FGW en haar partners. Daarna is het noodzakelijk dat de groei in Masteronderwijs, die op korte termijn wordt verwacht, gefaciliteerd kan worden.

De wens van FGW is verder om de gebouwen die als eerste worden ontwikkeld zo te ontwikkelen dat alle kwaliteitgevendende elementen, behorende bij de visie op een aantrekkelijke, inspirerende, toekomstgerichte campus gerealiseerd worden, maar waarbij ruimten indien noodzakelijk goed gebruikt kunnen worden voor reguliere werkgroep ruimten, kleine collegezalen en werkkamers.

Pilots

Het is gewenst dat verbeteringen, zoals beschreven in het HCC zo snel mogelijk worden ingevoerd en niet

worden uitgesteld tot grootschalige renovatie. Voor diverse onderdelen is het belangrijk dat er pilots worden gedaan, zodat de toekomstige situatie is gebaseerd op ervaring. Dit geldt bijvoorbeeld voor flexibele opstelling in werkgroep ruimten, noodoproepkastjes en indeling van 1 persoonskamers met een overlegplek en een kastenwand.

7.2 Keuzevrijheid

Vanwege de hoge mate van toekomstbestendigheid die wordt geëist, wordt gezocht naar een mix van ruimten waar meerdere organisatieonderdelen mee uit de voeten zouden kunnen. Daarmee hoeven vloeren zo min mogelijk te worden aangepast aan de gebruikers op dat moment. Dat is kosten efficiënt en scheelt tijd bij interne verhuizingen. Het moet wel mogelijk zijn om ruimten aan te passen aan de specifieke behoeften om het werken en studeren zo passend mogelijk te faciliteren. Verder zullen er diverse mogelijkheden moeten zijn waarmee gehuisveste onderdelen hun identiteit en hun werk zichtbaar kunnen maken. Dit kan bijvoorbeeld deels in mee te verhuizen inrichtingselementen en deels via voorzieningen waarmee/ waarop organisatieonderdelen flexibel hun eigen identiteit kunnen uitdrukken.

De instituten en afdelingen hebben de mogelijkheid om te kiezen voor (nog) flexibelere manieren van gebruik van de werkomgeving. Het voordeel is dat groei en krimp makkelijker opgevangen kunnen worden en de keuze van de werkplek af kan worden gestemd op het moment. Daarmee zal er dan meer gezamenlijke ruimte over zijn voor overleg en ontmoeting en hebben

medewerkers de vrijheid om de type werkplek te kiezen die op dat moment bij hen en hun (samen)werkproces past.



Ontwerpproces P.I.Veth; discussie bij rondleiding.

7.3 Organisatorische consequenties

Keuzes zoals in dit HCC zijn beschreven zullen invloed hebben op de manier van werken en vragen om sturing vanuit de organisatie.

Maten van werkgroep ruimten

De maten van werkgroep ruimten zijn geheel afgestemd op de visie op kleinschalig onderwijs. Voor werkgroepen van meer dan 24 personen is daarom bewust geen plek gepland. De financiële middelen en formatie die benodigd zijn voor groepsgroottes tot 24 personen dienen beschikbaar te zijn bij alle opleidingen.

Werkpleknormering

De faculteit conformeert zich aan de normering die Vastgoed op dit moment gebruikt. Bij herhuisvesting van onderdelen zal het voldoen aan deze normering tot (beperkte) aanpassingen in de manier van werken leiden. Het is belangrijk dat hier voldoende begeleiding bij is. Een onderdeel daarbij is bijvoorbeeld dat sommige medewerkers minder kasten op hun kamer kwijt kunnen dan nu en dat er minder grote overlegplekken op de kamers zijn. Ook de beschikbaarheid van gezamenlijke overleg ruimten (niet zijnde vergader ruimten) zal vragen om gezamenlijk op te stellen gedragsregels.

Parkeren

Er zal wellicht strakker gestuurd moeten gaan worden op het gebruik van de parkeergarages voor auto-parkeren, omdat er enige groei van gebruikers zal zijn, maar het aantal parkeerplaatsen niet zal toenemen.

De beschikbaarheid van alleen ondergrondse fietsparkeerplekken zal vragen om sturing en begeleiding van studenten en wellicht ook medewerkers om deze ook daadwerkelijk te gebruiken.

Tot slot

De ambities die ten grondslag liggen aan de keuzes dienen bekend te raken bij de toekomstige campusgebruikers. Het is een optie om de manier van omgaan met de werkomgeving structureel mee te nemen in sollicitatieprocedures.



Voorbeeld van een te volle werkgroep ruimte in het Lipsius.

Bijlage 1: Benodigde faciliteiten centraal en decentraal

In deze bijlage worden voor de benodigde faciliteiten op de Humanities Campus een onderscheid gemaakt in faciliteiten die centraal of decentraal nodig zijn. Binnen de centrale faciliteiten wordt nog onderscheid gemaakt in faciliteiten met lange openingstijden of reguliere openingstijden. Binnen de decentrale faciliteiten zijn de faciliteiten onderscheiden die minimaal decentraal per gebouw nodig zijn en de speciale faciliteiten die verder decentraal geplaatst dienen te worden.

Centrale faciliteiten

De wens is om (bijna) alle faculteitsbrede faciliteiten, net als nu, in één centraal gebouw te plaatsen, zodat er echt een hart van de faculteit is, dat als centraal trefpunt dient. Dit centrale gebouw is ook in de avonduren na 18.00u open voor publiek. De andere gebouwen niet. Het centrale gebouw dient daarom minimaal alle faciliteiten te hebben die in de avonduren door studenten en andere gasten worden gebruikt. Daarnaast is het wenselijk dat ook de overige centrale voorzieningen in het centrale gebouw liggen. Daarmee worden faciliteiten onderling uitwisselbaar en kunnen voorzieningen gedeeld worden. Voor een deel van de centrale voorzieningen is het belangrijk dat ze ook op de Begane Grond liggen (zijnde de verdieping waar de hoofdentree zit). Dit staat apart aangegeven.

Decentraal te plaatsen functies

Het centrale gebouw zal weinig werkplekken huisvesten. Deze zullen voor een groot deel in decentrale gebouwen worden gesitueerd.

De verdeling van werkplekken voor medewerkers over de gebouwen zal de instituutindeling volgen. Een instituut is bij voorkeur in 1 gebouw gehuisvest en alleen bij een functioneel sterke relatie met een ander instituut of functie verdeeld over twee gebouwen. Het LUCL en LUCAS zijn bij voorkeur gezamenlijk in 1 gebouw, of in met elkaar verbonden gebouwen, gehuisvest.

Er is behoefte aan levendige decentrale gebouwen, waarin onderwijs en onderzoek nauw met elkaar verbonden zijn en elkaar inspireren. De decentrale gebouwen dienen daarom niet alleen werkplekken voor docenten en onderzoekers te huisvesten, maar juist ook kleinschalige onderwijsvoorzieningen. Die mix werkt in de huidige situatie ook de levendigheid in de hand. Meer dan nu beschikbaar is er ook behoefte aan ruimten die als ontmoetingsplek en thuisbasis kunnen fungeren voor studenten en voor medewerkers. Deze thuisbases dienen meer opleidingsgericht te zijn.

Op de volgende pagina's zijn de faciliteiten opgesomd.



Google bibliotheek.



Individualiteit en eenheid.

Centrale Faciliteiten met lange openingstijden

Noodzakelijk Centraal op de Begane Grond:

- Een hoofdentree;
- Een hal nabij de hoofdentree die ruimte biedt aan grootschalige evenementen en dagelijkse activiteiten en verkeer;
- Een receptiebalie met zicht op de belangrijkste bezoekersstromen;
- Een door studenten te beheren ruimte voor activiteiten door studieverenigingen nabij de hal;
- Hoorcollegezalen benodigd voor de avondopenstelling;
- Kleine collegezalen (30-80 personen), zoveel als voor de avonduren nodig is (5 zalen);
- Restauratieve voorzieningen tbv deze functies: een koffie, lunch en avond voorzieningen: minimale grootte die nodig is voor de avondopenstelling en behorende bij de eerste opvang van gebruik overdag tussen colleges en andere activiteiten in. Bij voorkeur kan deze ruimte ingezet worden voor de grote evenementen;
- De LIPS- Informatiebalie;
- Een EHBO-ruimte;
- Deel van het sanitair, inclusief mindervalidentoilet.

Niet per se op de begane grond, wel centraal en goed bereikbaar:

- Werkgroep ruimten voor 24 personen, zoveel als voor de avonduren nodig is (7 zalen).
- Werkgroep ruimten voor 16 personen, zoveel als voor de avonduren nodig is (7 zalen).
- Praktijkgerichte werkgroep ruimten.

- Werkplekken voor medewerkers behorende bij de praktijkgerichte werkgroep ruimten.
- Computerzalen voor onderwijs of zelfstudie, zodat deze ook in de avonduren en weekenden kunnen worden gebruikt. Alle computerzalen bij voorkeur centraal, naast elkaar, zodat ze gekoppeld kunnen worden tbv toetsen. (3 zalen).
- Het Academisch Talencentrum, op een goed bereikbare, herkenbare locatie.
- Vergader- en congrescentrum, op een goed bereikbare, herkenbare locatie, gelegen in de nabijheid van (middelgrote) collegezalen en de entree, met restauratieve voorziening nabij.
- Multifunctionals ten behoeve van studenten en medewerkers in centrale gebouw en het vergadercentrum, nabij zelfstudiewerkplekken.
- Expertise Centrum Academische Vaardigheden;
- Arbeidsmarktrelaties/start-up-ondersteuning;
- LAK-werkplekken;
- Centrale serverruimte/patchruimten;
- Deel van het sanitair.

Mogelijk in de kelder

- LAK-cursusruimten, inclusief het schilderatelier mits er voldoende daglichttoetreding is.
- Logistieke functies en opslag tbv deze voorzieningen, zoals opslag en koeling nabij restaurant, vuilafvoer;
- Deel van het sanitair ten behoeve van de gehuisveste functie, ruim voldoende nabij de grote collegezalen.

Overige centrale faciliteiten

De volgende functies hoeven niet per sé openbaar beschikbaar te zijn tijdens de avondopenstellingen. Ze dienen wel centraal en laagdrempelig bereikbaar op het complex te liggen.

- Informatiebalies van het UFB en het ISSC
- Balies Faculteitsbureau;
- Werkplekken van het Faculteitsbestuur en Faculteitsbureau (Backoffice), samen met de bijbehorende kleine overleg-, terugtrek-, en belplekken, 1 grote vergaderruimte voor 20 personen en een common room.
- Overige centrale restauratieve voorzieningen met een variatie aan luncheonbodem, waaronder bijvoorbeeld het Literair Café.
- Flexplekken voor onderzoekconsortia.
- De overige benodigde middelgrote collegezalen (2 zalen voor 100 personen)
- UFB Printshop
- UFB Postkamer
- Logistieke functies, sanitair en opslag tbv deze voorzieningen
- Werkplekken voor het UFB
- Werkplekken voor Vastgoed
- Werkplekken voor het ISSC
- Een stilteruimte;
- Opslag.

Minimaal per gebouw

Per decentraal gebouw zijn in principe minimaal de volgende functies nodig, uitgesplitst in algemeen/onderwijs en werkomgeving:

Algemeen/onderwijs:

- Entree en hal, passend bij de gebruiksiteit van het gebouw;

Nabij de entree:

- Een balie voor onderwijs- en studentenzaken met bijbehorende werkplekken voor decentrale OSZ medewerkers (administratie);
- Werkkamers studietoelators OSZ;
- Ontmoetingsplek studenten (en docenten);
- Zelfstudieplekken;
- Werkplekken voor studieverenigingen;
- Een collegezaal voor 30-80 personen
- Werkgroepuimten (16-24 personen)
- Een werkplek voor een medewerker Algemene Dienst (UFB).

Mogelijk op de verdieping:

- Werkgroepuimten (16-24 personen)
- Ruimte(n) researchmaster(s)

Werkomgeving (op de verdieping):

- Een instituutssecretariaat met een balie per instituut.
- Werkplekken voor instituutsbestuur bij elkaar.
- Werkplekken voor onderzoek- en onderwijsmedewerkers van instituten
- Bijbehorende kleine overleg-, terugtrek- en belplekken

- Een grote overleguimte voor 12-15 personen per gebouw.
- Werkplekken voor buitenpromovendi
- Boeken (na)bij de werkplekken t.b.v. onderzoek
- Een Common room per instituut (ontmoeting staf)
- Werkomgeving voor een interdisciplinaire onderzoeksgroep

Overig:

- Werkkasten Algemene dienst en schoonmaak;
- Patchruimten ISSC

Specials decentraal

De volgende functies dienen decentraal in één van de gebouwen een plek te krijgen:

Specials

- Linguistics Labs, nabij het LUCL
- Werkomgeving van het NINO, nabij het LIAS, inclusief de bibliotheek met onder andere de kleitablettencollectie. Een deel van de werkplekken van medewerkers van NINO en het LIAS liggen in de NINO-bibliotheek.
- Werkomgeving KITLV (huidige opzet en aantal m², op loopafstand van de UB)
- Werkomgeving ASC (opzet en aantal m² zoals op huidige locatie, waaronder een bibliotheek)
- Werkomgeving INL (huidige opzet en aantal m²)
- Werkomgeving Confuciusinstituut (huidige opzet en aantal m²)
- Werkomgeving IHJR (huidige opzet en aantal m²)
- Bibliotheek Nederlands (huidige opzet en aantal m², bij het LUCL)
- Opslag

Bijlage 2: Bronnen

Variantenstudie 2012

Verkenning herontwikkeling huisvesting Faculteit der Geesteswetenschappen van maart 2012 – november 2013 d.d. maart 2013.

Documentnamen:

- Schuifplan25-03-2013-klein (Powerpoint presentatie)
- Variantenstudie WSD maart 2012

Door: Vastgoed en FGW, Henk Hartsema.

Verkenningfase 2014

Tevredenheidsonderzoek medewerkers

In februari 2014 is binnen de faculteit Geesteswetenschappen een enquête uitgezet onder medewerkers ter evaluatie van de Werk- en onderwijsomgeving op het WSD-complex (Witte Singel-Doelencomplex). Bijna 300 medewerkers hebben deze enquête ingevuld. Hierbij zijn meningen gegeven over de 5 toen door de faculteit in gebruik zijnde gebouwcomplexen. Het responspercentage was 27%, goed verdeeld over deze gebouwcomplexen. Het doel van de evaluatie was een gestructureerd en actueel inzicht verkrijgen van de tevredenheid en ontevredenheid over zowel de werk-als de onderwijsomgeving, zodat meningen van de medewerkers kunnen worden meegenomen in het project “Toekomst WSD-complex”.

Documentnamen:

- Rapportage Evaluatie werk- en onderwijsomgeving WSD 05052014 II, mei 2014
- Managementsamenvatting en conclusies Evaluatie werk- en onderwijsomgeving WSD 13042014, april 2014

Tevredenheidsonderzoek studenten

In aanvulling op de verzamelde ervaringen onder medewerkers, is ook een vragenlijst verspreid onder de studenten die gebruik maken van het WSD-complex.

Hoofdvragen bij dit onderzoek waren:

- Hoe tevreden zijn de studenten over het gebouwencomplex?
- Wat zijn volgens studenten de plus- en minpunten van het gebouwencomplex?
- In hoeverre ondersteunt het gebouwencomplex activiteiten van studenten?

Documentnamen:

- Eindrapport Evaluatie Studenten WSD, juni 2014
- Managementsamenvatting en conclusies Evaluatie leeromgeving WSD 170702014, juli 2014

Ambitieworkshop – 7 april 2014 te Delft

Het doel van de Ambitie Workshop was het projectteam voeden en de eerste start maken met Visievorming op het WSD-complex van de toekomst binnen de faculteit en haar partners. Er is gestart met een rondleiding bij de faculteit Bouwkunde. Daarna is op basis van schetsen het denkproces gestart over de visie die gebruikers hebben op de faculteit van de toekomst en welke

ambities er zijn als het gaat om de ondersteuning van de faculteit van de toekomst en de interne en externe relaties.

Deelnemers: een afvaardiging van de faculteit (ondersteuners, staf en wetenschappelijk personeel) en enkele partners

Documentnaam:

- Verslag Ambitieworkshop Visievorming WSD-complex 07042014, april 2014

Ambitie Workshop – 15 mei 2014 in de Faculty Club

Deelnemers: de stuurgroep Visievorming WSD-complex, WD's, OD's en instituutsmangers.

Documentnaam:

- Verslag ambitiebijeenkomst 15 mei Faculty Club v27052014

Voorlichting Facultaire openingsborrel 2014

Toelichting aan en beluisteren van meningen van geïnteresseerden uit de faculteit.

Workshop Onderwijsmiddag 2014

Deelnemers: workshopdeelnemers, overwegend van OSZ.

Definitiefase 2015

Gebruikersgroepbijeenkomsten

Er zijn 3 gebruikersgroepen geformeerd, met elk een eigen thema: De Leeromgeving, de Werkomgeving en Ontmoeting & Verbinding. Elke gebruikersgroep is twee keer bij elkaar gekomen en heeft steeds vooraf informatie gekregen over het voortraject. Achteraf zijn de verslagen verspreid ter verificatie en omdat deze weer input vormden voor de lijnoverleggen.

Het doel van de Gebruikersgroep Leeromgeving was het inzicht krijgen in de huidige en toekomstige activiteiten in de Leeromgeving en de gewenste relatie met o.a. de Werkomgeving en de kenmerken van de Leeromgeving van de toekomst.

Het doel van de Gebruikersgroepsessie Werkomgeving was meer inzicht krijgen in de typen werkzaamheden en hoe deze het beste gefaciliteerd worden en de kenmerken van de Werkomgeving van de toekomst.

Het doel van de Gebruikersgroepsessie Ontmoeting & Verbinding was inzicht krijgen in het huidige en toekomstige ontmoeten op het complex en de gewenste verbindingen en de kenmerken van de Ontmoeting & Verbinding van de toekomst.

Deelnemers: doorsnede van de faculteit en enkele partners: ondersteuners, staf, wetenschappelijk personeel en studenten.

Data: maart en april 2015.

Documenten:

Van alle gebruikersgroep bijeenkomsten (in totaal 6) zijn er samenvattingen gemaakt.

Op basis van de gebruikersgroepbijeenkomsten is er een presentatie gemaakt voor 19 mei 2015.

Discussies in lijnoverleggen

De uitkomsten uit elke ronde gebruikersgroepbijeenkomsten zijn in de lijnoverleggen teruggekoppeld en bediscussieerd. Het WD-overleg, het OD-overleg, het IM-overleg, het MT, het OpV, het SOG, de FR en het FB.

Data: maart, april en mei 2015.

Documenten:

Verslagen van desbetreffende lijnoverleggen.

PartnerPlatform overleggen 2014-2015

Een overlegvorm met de samenwerkingspartners en gebruikers van het WSD-complex om hen nader te informeren over het project en mee te nemen in de planvorming.

Deelnemers: directeuren ASC, INL, KITLV, NINO en UB.

Diverse verslagen PartnerPlatformoverleggen

Overleg/bekijken Linguistics lab

Doel was het bespreken van de positieve en negatieve zaken van het talentcentrum en de wensen voor de toekomst, o.a. met teamleider vaardigheidsdocenten.

Documenten:

Verslag Overleg ATC 27032015, maart 2015

Overleg UFB 2014-2015

- Meenemen in het opstellen van de NEN8021 rapportage,
- Overleg met de locatiemanager en servicemanager UFB over wat het UFB doet, waar ze tegenaan lopen en wat goed werkt vanuit het oogpunt van huisvesting.

Humanities Campus bijeenkomst 19 mei 2015

Als afsluiting van het hele consultatieproces is de Humanities Campus bijeenkomst georganiseerd. Naast presentaties van Stedenbouwkundig bureau KCAP en Bureau SteenhuisMeurs over de randvoorwaarden van het gebied en de cultuurhistorie, zijn de conclusies en daarmee de input voor het HCC gepresenteerd. Tot slot zijn de laatste discussiepunten in 4 workshops besproken.

1. Ontmoetingsfunctie
2. Uitstraling
3. Maten van kamers
4. Maten van werkgroep ruimten

Documenten:

- Presentatie HCC 19 mei.
- Diverse verslagen van de 4 verschillende Workshops.

Datum: 19 mei 2015.

Deelnemers: doorsnede van de universiteit.

(Ondersteuners, staf en wetenschappelijk personeel).