

Misdragingen in detentie

Misdragingen vormen een risico voor de veiligheid en een bedreiging voor het welzijn van personeelsleden en andere gedetineerden. Daarom is het belangrijk om te weten welke factoren wangedrag beïnvloeden.

25% van alle gedetineerden **rapporteerden zelf** wangedrag (als dader) in de twee maanden voorafgaand aan afname van de gedetineerdersurvey



18% **ontving** in deze periode een **rapport**

De meest toegepaste straf voor wangedrag was **plaatsing op de eigen cel zonder TV**



7% rapporteerde zelf **fysiek geweld**

2% ontving een rapport



17% rapporteerde zelf **verbaal geweld**

3% ontving een rapport



5% rapporteerde zelf **diefstal** of **vernieling**

2% ontving een rapport

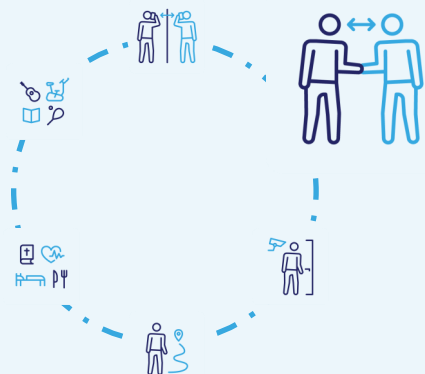


14% rapporteerde zelf bezit van **contrabande(n)**

15% ontving een rapport



Gebruikmakend van de data van de **Life in Custody Study** zijn we in deze studie nagegaan in hoeverre persoonlijke achtergrondkenmerken, het leefklimaat, en de kenmerken van de inrichting, samenhangen met wangedrag tijdens detentie.



Hoe **beter** de contacten met **medewerkers** en **medegedetineerden**, hoe **minder** wangedrag er gerapporteerd wordt.

Deze **persoonlijke kenmerken**

hangen daarnaast samen met meer wangedrag:



Man

Jong

Eerdere detenties

Veroordeeld voor geweldsdelict

In sommige **regimes** is meer wangedrag dan in andere.

Meer wangedrag:

**Inrichting Stelselmatige Daders
Gevangenis**

Minder wangedrag:

**(Zeer) Beperkt Beveiligde Inrichting
Arrestanten**

Gedetineerden in de **Extra Zorg Voorzieningen** rapporteren zelf meer wangedrag, maar ontvangen minder vaak een rapport. Gedetineerden in het **Huis van Bewaring** rapporteren zelf minder wangedrag, maar ontvangen vaker een rapport.



Investeer in de relaties tussen gedetineerden en personeel, en tussen gedetineerden onderling. Mogelijk helpt dit om wangedrag te voorkomen.



**Universiteit
Leiden**



Dienst Justitiële Inrichtingen
Ministerie van Justitie en Veiligheid



Life in Custody study