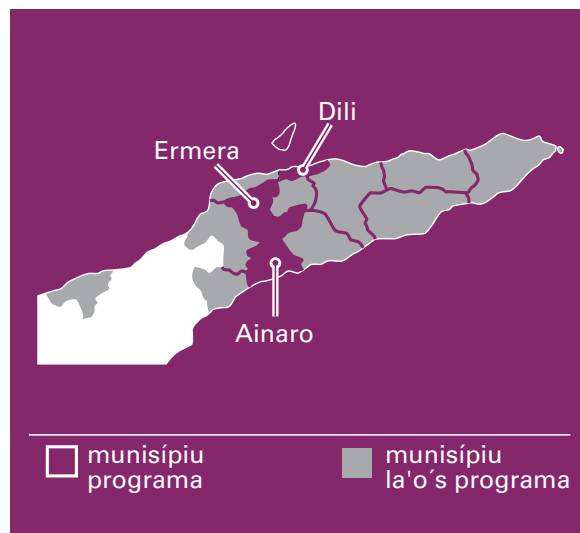


INFORMASUN KONA-BA

Dezembu 2016

POLÍTICA RAI

KONKLUSAUN XAVE HOSI LEVANTAMENTU KONA-BA ASESU BA RAI, SEGURANSA POSE NO KONFLÍTU KONA- BA RAI IHA TIMOR-LESTE



Estabilidade kontinua no dezenvolvimentu ba futuru iha Timor-Leste hela dependente ba estabelesimentu mekanizmu legál no administrativu nesesáriu atu fornese asesu ba rai, seguransa pose ba rai, nomós atu prevene no hatán ba konflítu kona-ba rai. Levantamentu ne'e halo entrevista ho representante sira hosi umakain 1.152 entre loron 3 no 8 fulan Setembru iha Ainaro, Ermera no área urbana iha Dili no mak hala'o hela tiha liuhosi Fundasaun Ázia no Institutu Van Vollenhoven. Levantamentu ne'e fornese hela evidénsia foun no relevante ba makaer-polítika sira atu fundamenta sira-nia desizaun, rua-hotu ho relasaun ba ezbosu atuál ba Pakote Lei Rai, nomós/ka lejjzlasaun seluk tan kona-ba rai.

Informasaun hanesan númeru aas tebes hosi ema ne'ebé hela daudaun laiha seguransa pose ba rai, difikuldade ne'ebé umakain sira hasoru atu hetan asesu ba rai, diskriminasaun estruturál hasoru fetu hodi hetan asesu ba rai mak la'ós buat foun, maibé agora iha kuantifikasaun di'ak liután, hodi fó matadalan liután ba makaer-polítika sira kona-ba problema saida presiza hetan resposta no oinsá. Liután, levantamentu ne'e fornese hela informasaun foun kona-ba efeitu posivel hosi ezbosu atuál lejjzlasaun rai nian no área sira iha-ne'ebé ezbosu lei atuál sira bele modifika.

Tuirmai ne'e mak konkluzauun xave hosi levantamentu.



The Asia Foundation

 Van Vollenhoven Institute
for Law, Governance & Society

Rezultadu kona-ba Asesu ba Rai

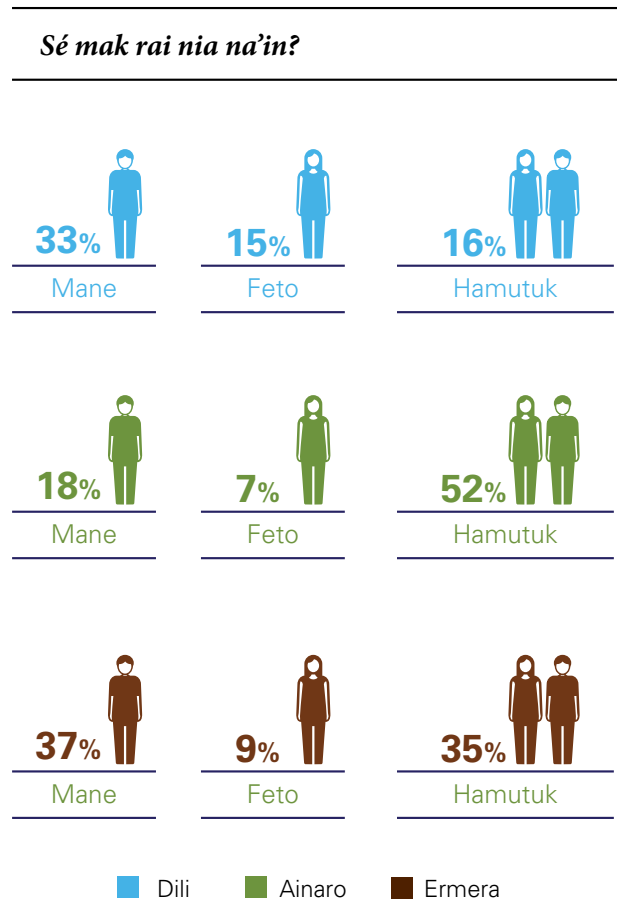
Levantamentu ne'e hetan katak laiha merkadu signifikativu ba rai iha Ermera no Ainaro, iha-ne'ebé ema hetan asesu ba rai prinsipalmente liuhosi liman-rohan, durante administrasaun Português no Indonéziu. Iha Dili iha sinál barak liután hosi merkadu ba rai ho ema sosa rai hosi parte terseiru, no ema barak liu realoka mai Dili hosi tinan 1999 ba leten. (porsentu 39). Maibé, legalidade hosi tranzasaun hirak-ne'e bele kestiona liuhosi governu (n.e., fa'an laós liuhosi kontratu iha notariadu). Maioria hosi respondente sira indika katak sira hasoru susar atu hola rai tan, no iha Dili menus metade hosi umakain sira iha asesu ba parsela rai seluk iha sira-nia munisípiu orijinál. Iha área hotu hotu maioria hosi respondente sira indika katak sira hasoru susar atu hola rai liután karik tanba folin aas, ka tanba laiha ema ne'ebé hakarak fa'an rai.

Dezigualdade Jéneru

Iha munisípiu ne'ebé hola parte iha investigasaun ne'e (patrilineál hotu) mane sira iha asesu barak liu ba, no hela nu'udar na'in ba, rai no uma. Maibé, iha kazu balu iha-ne'ebé rai mak reklame hanesan ho mane mesak nu'udar nia na'in maski uma mak kaben-na'in rua-hamutuk nian. Prosesu saida de'it ba registrasaun rai ka emisaun título direitu ba rai ne'ebé la inklui medida klaru hodi halo mitigasaun atu hamenus impaktu hosi diskriminasaun jéneru sei iha probabilidade atu reforsa dezigualdade hirak-ne'e no kria barreira estruturál ida-tan ba feto sira atu hetan asesu iguál ba, no kontrolu iguál ba, rai.

Rezultadu kona-ba Rezolusaun Disputa

Númeru disputa atuál mak maizumenus porsentu 10, ne'ebé mak aliñadu ho estudu ulukliu nia rezultadu sira. Komunidade sira prefere katak disputa kona-ba rai mak rezolve liuhosi prosesu iha nivel suku no la'ós liuhosi tribunál. Maibé, sira mós sente katak representativu hosi estadu tenke hola parte hodi hakotu metin disputa ne'e.



Iha kazu disputa kona-ba Ita-boot nia rai, sé mak Ita-boot hanoin bele rezolve ho maneira justu?

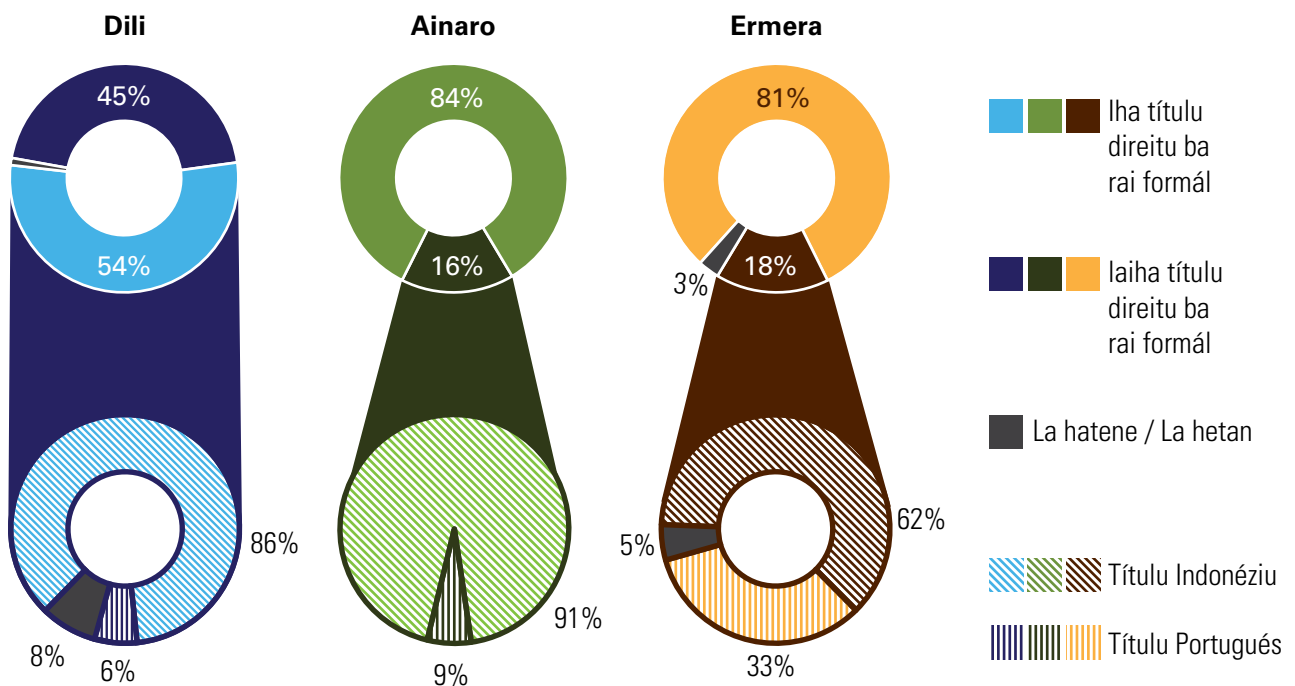
	Família	Xefe Aldeia	Xefe Suku	Lia-na'in	Membru comunidade	DNTP	PNTL	Advogadu	Tribunál
DILI	42%	83%	83%	35%	13%	30%	18%	6%	26%
AINARO	75%	92%	91%	94%	24%	20%	46%	10%	19%
ERMERA	73%	94%	87%	79%	15%	10%	16%	1%	14%

Rezultadu kona-ba Seguransa Pose ba Rai

Falta Seguransa Pose ba Rai

Maioria hosi respondente sira konsidera ketak sira mak na'in ba rai iha-ne'ebé sira hela (Dili: porsentu 87; Ermera: porsentu 97; Ainaro: porsentu 100), mezmuké sira laiha título direitu ba rai. Lahó título ba rai, maioria umakain sira nia direitu ba rai sei la hetan rekoñesimentu haktuir Lei Nú. 1/2003, ne'ebé sei husik sira laho seguransa pose ba rai. Interpretasaun estrítu liután kona-ba Lei Nú. 1/2003 sei husik ema barak liután laho seguransa pose ba rai halo tuir Lei.

Karik Ita-boot iha título direitu ba rai formál ba parsela ida-ne'è? Título direitu ba rai tipu ida-ne'ebé?



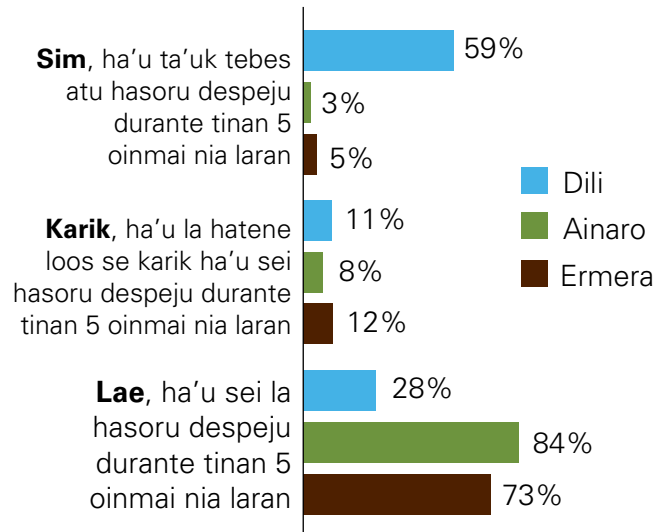
Númeru estimadu hosi ema ne'ebé laiha seguransa pose ba rai legál

	Interpretasaun estrítu liután kona-ba Lei Nú. 1/2003	Interpretasaun menus estrítu kona-ba Lei Nú. 1/2003
Dili	101,000	214,000
Ainaro	55,700	65,300
Ermera	102,000	116,800

Despeju

Inseguransa pose ba rai ba umakain sira iha persepsaun la hanesan iha área oiain. Maioria hosi umakain sira iha Dili iha persepsaun seguransa pose ba rai menus liu, ho porsentu 70 hosi umakain sira ta'uk katak sira sei hasoru despeju durante tinan lima oinmai nia laran, no porsentu 50 relata katak despeju liuhosi estadu mak sira-nia preokupasaun boot liu kona-ba rai ne'e. Iha Ainaro no Ermera persepsaun kona-ba seguransa pose ba rai mak aas liutan. Maibe, iha espetativa katak iha munisipiu sira-seluk iha-ne'ebé desposesaun (espropriasaun) lidera-liuhosi-estadu ba projetu infraestrutura mosu hela daudaun ona katak persepsaun kona-ba seguransa pose ba rai bele menus liutan. Rezultadu hirak-ne'e hatudu katak iha urjensia atu aprova lejjlasaun ne'ebé bele hamenus inseguransa pose ba rai ba Timor-oan sira.

Karik Ita-boot ta'uk despeju durante tinan lima oinmai nia laran?



Emisaun Titulu ba Rai

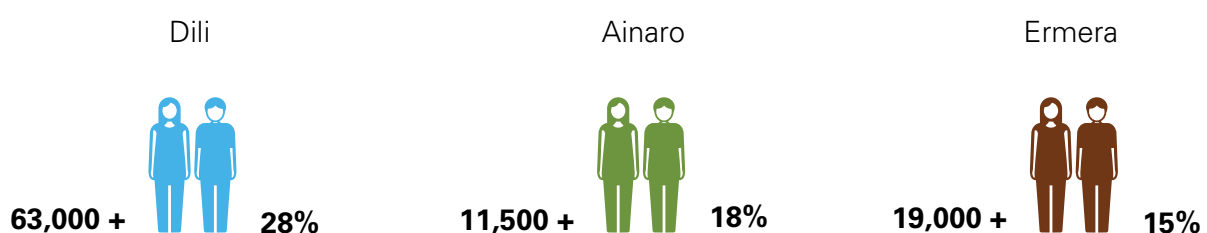
Mezmuké iha ona apoiu públiku forte ba emisaun titulu direitu ba rai, esperiénsia hosi rain sira-seluk akonsella kausaun tanba risku hosi iniciativa emisaun titulu ba rai iha área rural sira, liuliu bainhira foka liu ba direitu ba rai individualizadu. Programa hirak hanesan ne'e bele hamosu konflitu iha área sira iha-ne'ebé konflitu kona-ba rai 'toba ka subar', bele hamosu dezvantajen liutan ba membru kbiit menus iha comunidade no grupu vulneravel sira hanesan feto, nomós hamosu perigu ba ligasaun sosial sentral ba comunidade no familia sira. Alternativu sira ba direitu ba rai individualizadu iha área hirak-ne'e tenke estuda no konsidera nu'udar solusaun preferensial atu fornese seguransa pose ba rai halo tuir lei.

Rezultadu Relevante ba Lei Rai nian

Indenizasaun

Haktuir ezbosu atuál Lei Rai nian persentajen boot hosi umakain sira sei laiha direitu saida de'it ba rai rekoñesidu liu hosi lei no sei laiha direitu ba indenizasaun saida de'it. Falta protesau hasoru despeju iha ezbosu atuál lei nian sei husik umakain sira laho protesau sosial ruma no bele hamosu marjinalizasaun liutan tanba difikuldade hodi hetan asesu ba rai ekivalente.

Númeru ema ne'ebé bele hasoru despeju halo tuir ezbosu 2016 nian hosi Lei Rai





Liután, levantamentu ne'e mós hetan katak maioria hosi umakain sira sei halo reasaun negativu ba kualkér lakon ba sira-nia rai liuhosi Lei Rai nian, mezmuké karik sira simu indenizasaun. Lei Rai nian tenke estabese protesau forte haosru despeju ka medida sira-seluk ne'ebé efetivamente proteje direitu ba alojamentu no evita marjinalizasaun ba umakain sira. Opsaun alternativu ba alojamentu tenke konsidera ba ema ne'ebé laiha protesau liuhosi lei foun sira, inklui opsaun arrendamentu no opsaun pró-kiak iha sidade laran.

Direitu Proprietáriu (Na'in ba Rai)

Konseitu “na'in” (ka direitu proprietáriu) persebidu liuhosi maioria barak liu hosi respondente sira mak la hanesan tebes ho definisaun atu hanesan oksidentál nian kona-ba na'in (ka direitu proprietáriu), iha-ne'ebé rai nian na'in bele transfere no hetan benefísiu hosi rai livremente. Mezmuké reklame katak sira mak na'in ba rai, maioria barak liu hosi respondente sira relata katak sira labele halo tranzasaun ka kria obrigasaun ho relasaun ba rai refere.

Saida mak respondente sira LABELLE halo ho sira-nia rai?

	Fa'an/fó sira-nia rai ba membru família	Fa'an/fó sira-nia rai ba membru comunidade	Fa'an/fó sira-nia rai ba ema hosi munisípiu seluk	Fa'an/fó sira-nia rai ba ema estrangeiru	Aluga sira-nia rai ba ema hosi munisípiu seluk	Transfere rai ne'e nu'udar liman-rohan	Harii uma iha sira-nia rai
Dili	81%	87%	92%	95%	78%	26%	17%
Ainaro	81%	87%	89%	89	74%	8%	6%
Ermera	61%	72%	75%	76%	65%	15%	8%

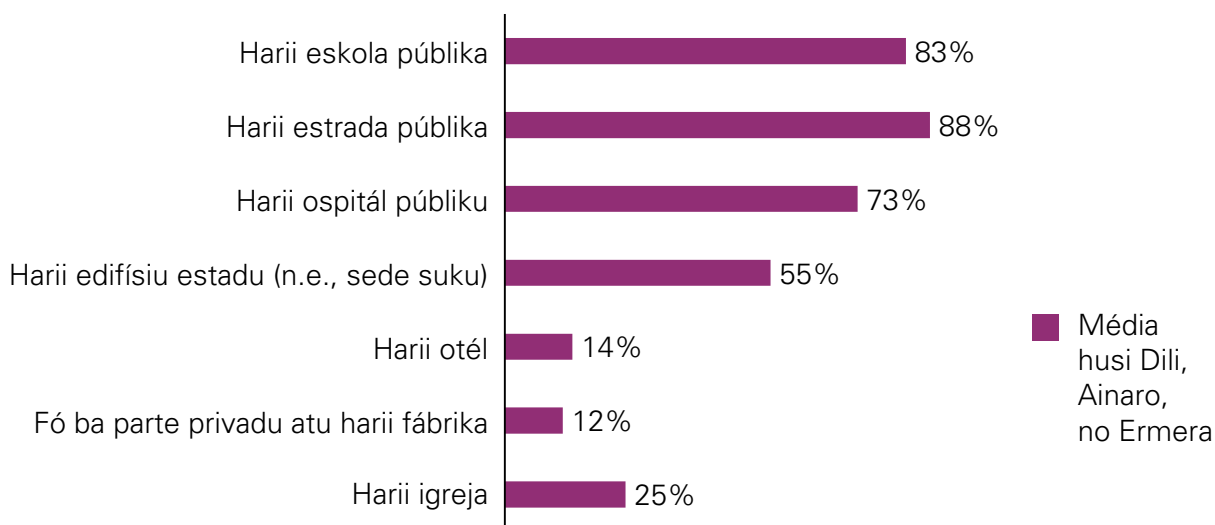
Rezultadu hirak-ne'e indika katak aleinde “na'in” iha mós direitu no benefisiáriu seluk ba rai, no konseitu direitu proprietáriu (ka na'in) atu hanesan ida oskidentál nian sei iha opozisaun ho Timor-oan sira-nia komprensaun no relasaun atuál kona-ba rai. Mudansa sosiál no konflítu poténsiál ne'ebé bele mosu hosi mudansa ba paradigma pose ba rai ida-ne'e mak la previzível, no bele hamosu perigu ba ligasaun sosiál sentrá ba comunidade no família sira.



Rezultadu Relevante ba Lei Espropriasaun

Númeru barak hosi respondente sira defende katak podér estadu nian atu halo espropriasaun rai tuir utilidade públiku no hafoin tuir pagamentu indenizasaun justu tenke ezersa mesak de'it ho kuidadu ka nunca ezersa. Maski respondente balu de'it la konkorda ho espropriasaun ba utilidade óbviu liután hanesan konstrusaun estrada no ospital públiku, maioria barak liu hosi respondente sira la konkorda ho espropriasaun ba empreza privadu sira hanesan otél no fábrica, nomós ba utilidade relijiozu.

Iha situasaun saida mak governu bele hasai rai hosi ema individuál no comunidade sira?



Iha kazu espropriasaun maioria hosi respondente sira prefere atu simu rai no uma alternativu ho valór hanesan envezde indenizasaun monetáriu.