

# Stille wateren hebben diepe gronden

Een analyse van de inkomensverdeling en haar determinanten over de afgelopen veertig jaar

Heike Vethaak en Egbert Jongen

18 januari 2024



Universiteit  
Leiden

Bij ons leer je de wereld kennen

# Onafhankelijk onderzoek, gefinancierd door de FNV



Universiteit  
Leiden



# Structuur

1. Aanleiding
2. Data en uitkomstmaten
3. Ontwikkeling gemiddeld inkomen
4. Ontwikkeling inkomensongelijkheid
5. Ontwikkeling samenstelling huishoudens
6. Ontwikkeling contractvormen en redenen voor non-participatie
7. Conclusies

# 1. Aanleiding

# Wat vooraf ging ...



# Inzichten studie 'Inkomen verdeeld'

- Inzichten die het meest relevant zijn voor vandaag
  - Gestandaardiseerd besteedbaar huishoudinkomen tussen 1985 en 2019 aanzienlijk toegenomen (+58%)
  - Inkomensongelijkheid wel toegenomen, maar sinds de jaren '90 relatief stabiel
  - Aandeel van vrouwen in de persoonlijke inkomens is toegenomen, mede door hogere arbeidsparticipatie
  - De samenstelling van huishoudens is veranderd
  
- Deze inzichten zijn niet veranderd\*



\*Nagenoeg niet, hier komen we nog op terug

# Vragen die onbeantwoord bleven

- Waar komt de groei van het gemiddeld inkomen vandaan?
- In hoeverre maskeert de Ginicoëfficiënt veranderingen in de inkomensverdeling?
- Hoe zijn de relatief stabiele inkomensverhoudingen te rijmen met de grote veranderingen op de arbeidsmarkt en in de samenstelling van huishoudens?
- In hoeverre zijn er ook veranderingen in de contractvormen van personen en de redenen voor non-participatie, gemiddeld en over de inkomensverdeling
- Met dank aan de FNV konden we hier nader onderzoek naar doen

## **2. Data en uitkomstmaten**



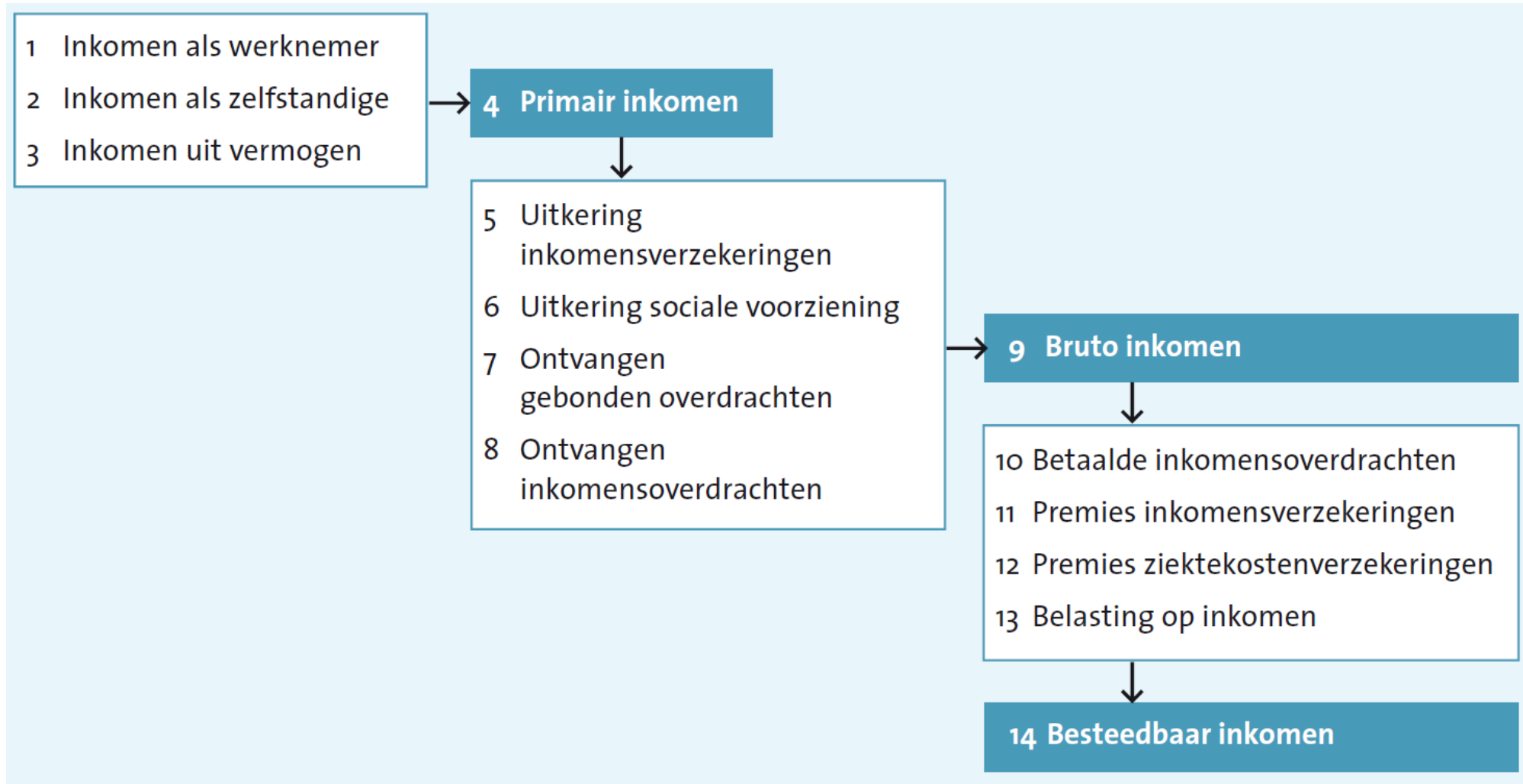
# Data

- Administratieve data voor de periode 1981-2021
  - Grote consistente representatieve steekproef voor 1981-2011 (IPO)
  - Integrale data voor inkomens en samenstelling van huishoudens voor 2011-2021
  - Breuken in 2000 en 2011, maar hiervoor corrigeren we in de analyse
- Enquête data voor de periode 2003-2021
  - Enquête data zijn alleen voor deze periode te koppelen aan de inkomensdata
  - Gewerkte uren, contractvormen en redenen voor non-participatie
- De focus is op personen 25-60 jaar, om te voorkomen dat wijzigingen in onderwijsdeelname en (vroeg)pensioen het beeld vertroebelen

# Uitkomstmaten

- Reëel gestandaardiseerd primair, bruto en besteedbaar huishoudinkomen

# Inkomensbegrippen



# Equivalentiefactoren (selectie)

	<b>1981-2000</b>	<b>2001-2017</b>	<b>vanaf 2018</b>
<b>1 Volwassene</b>	1,00	1,00	1,00
<b>1 Volwassene met 1 kind</b>	1,33	1,33	1,32
<b>2 Volwassenen</b>	1,38	1,37	1,40
<b>1 Volwassene met 2 kinderen</b>	1,52	1,51	1,52
<b>2 Volwassenen met 1 kind</b>	1,70	1,67	1,69

# Uitkomstmaten

- Reëel gestandaardiseerd primair, bruto en besteedbaar huishoudinkomen
- Reëel persoonlijk primair en bruto inkomen van mannen en vrouwen
- Arbeidsparticipatie op jaarbasis (primair inkomen  $\neq 0$ )\*
- Aantal volwassenen en kinderen per huishouden en de equivalentiefactor
  
- Gemiddeld en gemiddeld per inkomensdeciël van het gestandaardiseerd besteedbaar huishoudinkomen
- Daarnaast de Ginicoëfficiënt, 90/50 en 50/10 percentielratio's en het inkomensaandeel van de top 10% en de top 1% als indicatoren van ongelijkheid\*\*

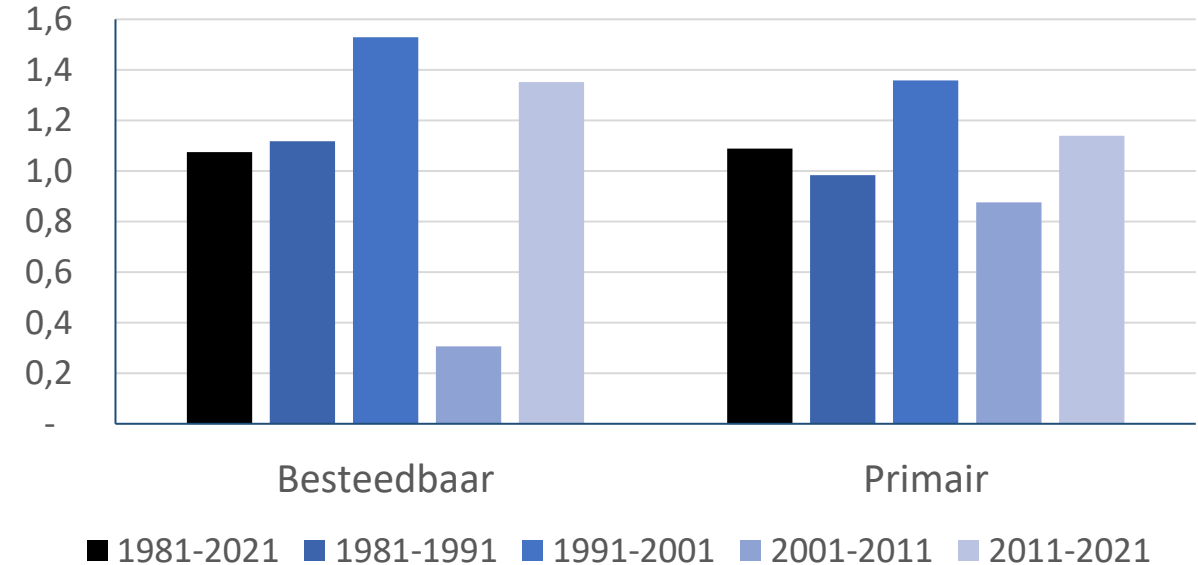
\* Dus niet op het peilmoment, zoals in de EBB

\*\* Daarbij gebruiken we de inkomensverdeling van het gestandaardiseerd besteedbaar huishoudinkomen van personen

# **3. Ontwikkeling gemiddeld inkomen**

# De cijfers

- Het (gemiddeld gestandaardiseerd) besteedbaar huishoudinkomen is tussen 1981 en 2021 met 1,1% per jaar toegenomen, in totaal met 53%
- Het (gemiddeld gestandaardiseerd) primair huishoudinkomen (marktinkomen) nam ook met 1,1% per jaar toe, in totaal met 54%
- De gemiddelde effectieve lastendruk is dus maar weinig veranderd
- In het afgelopen decennium was de toename in het besteedbaar huishoudinkomen met 1,4% per jaar wat hoger dan gemiddeld, maar door een daling van de effectieve lastendruk

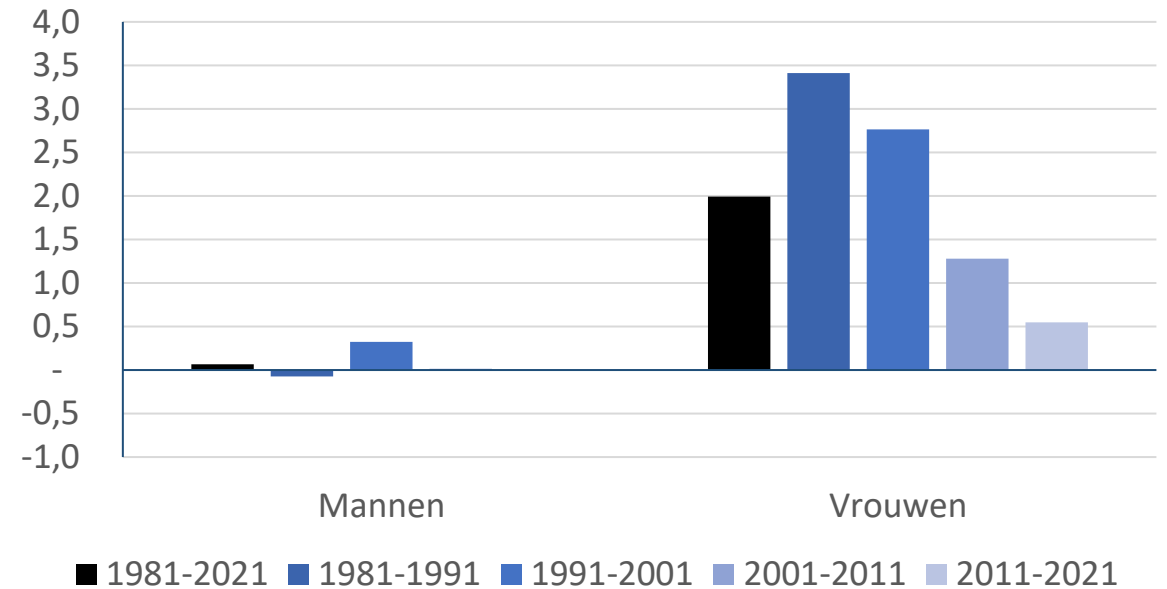


# Wat zit daar achter?

- Het primair inkomen van mannen is maar weinig toegenomen, 0,3% per jaar
- Het primair inkomen van vrouwen is sterk toegenomen, 3,4% per jaar
- Het primair inkomen van vrouwen is vooral toegenomen door meer arbeidsparticipatie
  - In personen 2,0% per jaar over 1981-2021, maar sterk afgevlakt!
  - In uren per week 0,8% per jaar over 2003-2021\*
- Merendeel van de toename in het primair inkomen van mannen en vrouwen samen komt door een hogere arbeidsparticipatie van vrouwen (+/- 56%)
- Een gevolg hiervan is wel dat er minder tijd beschikbaar is voor bijvoorbeeld informele zorg

\*Daarvoor voor zover bekend nagenoeg vlak

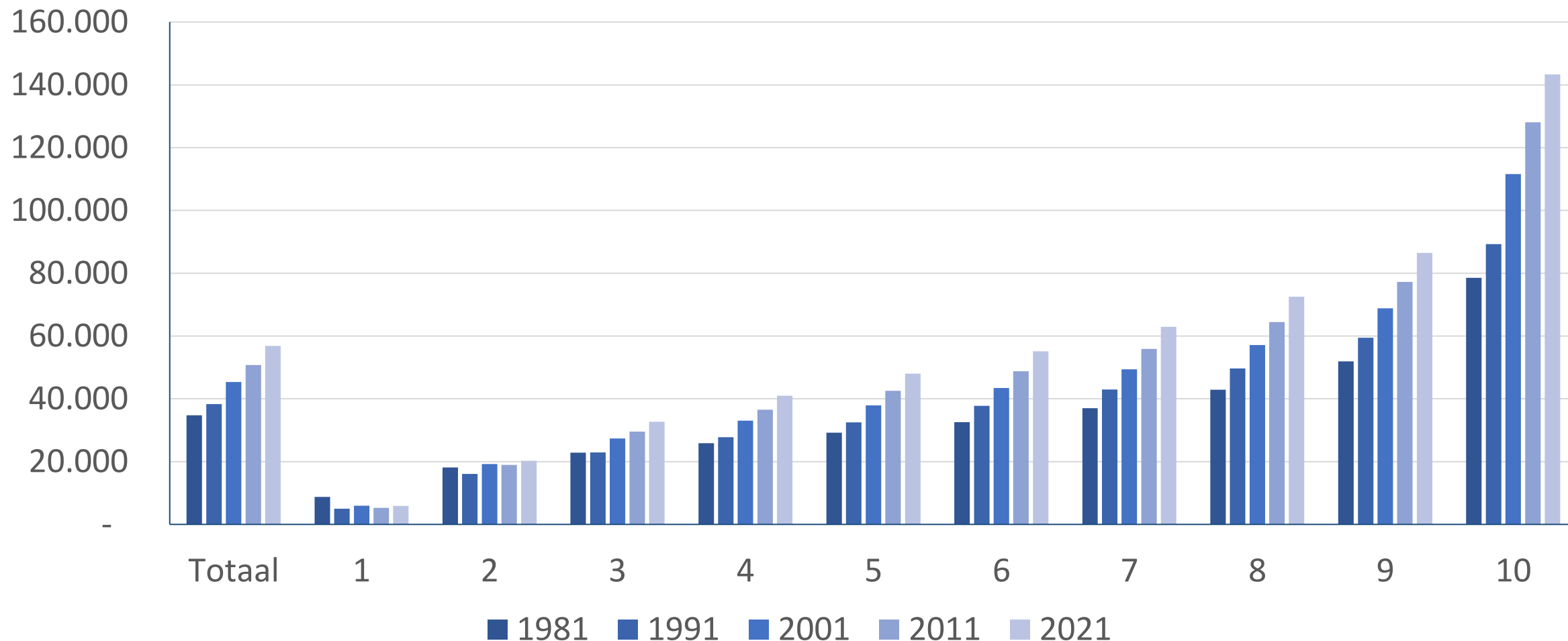
Jaarlijkse groei in arbeidsparticipatie in personen





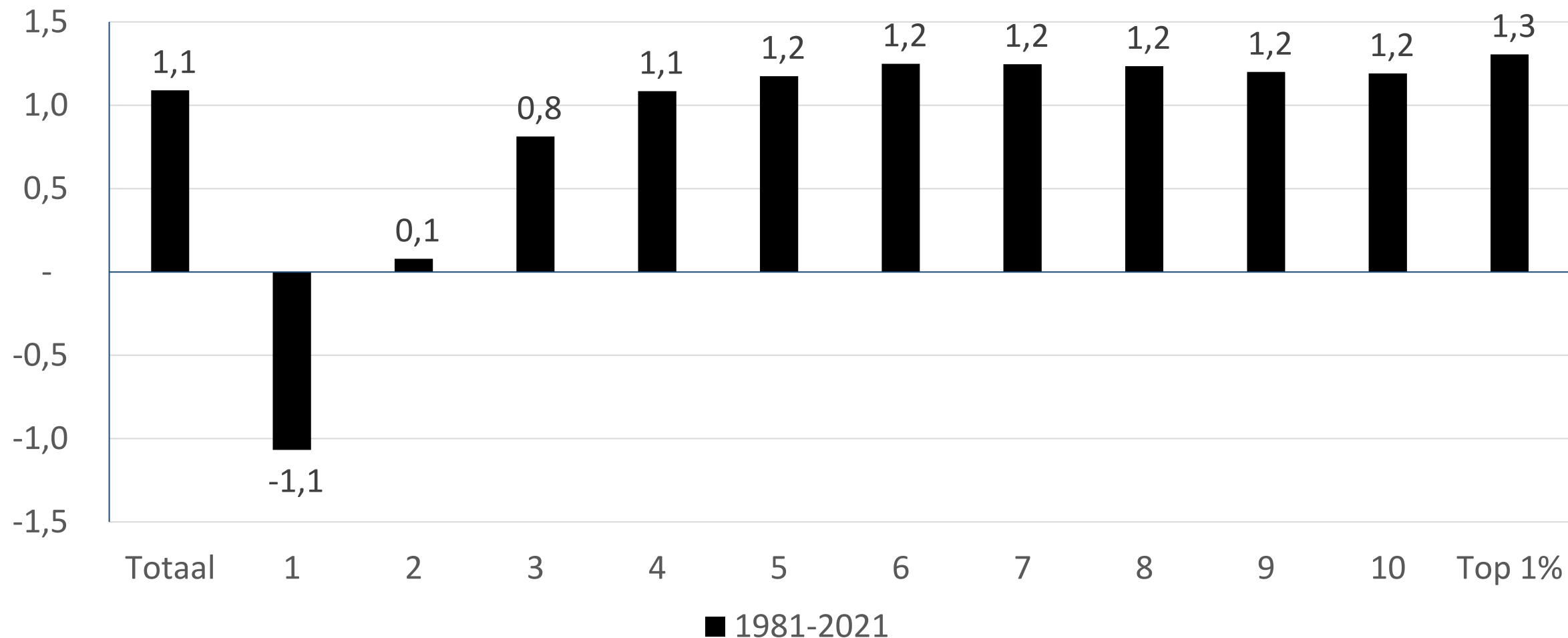
# 4. Ontwikkeling inkomensongelijkheid

# Grote verschillen ontwikkeling marktinkomen



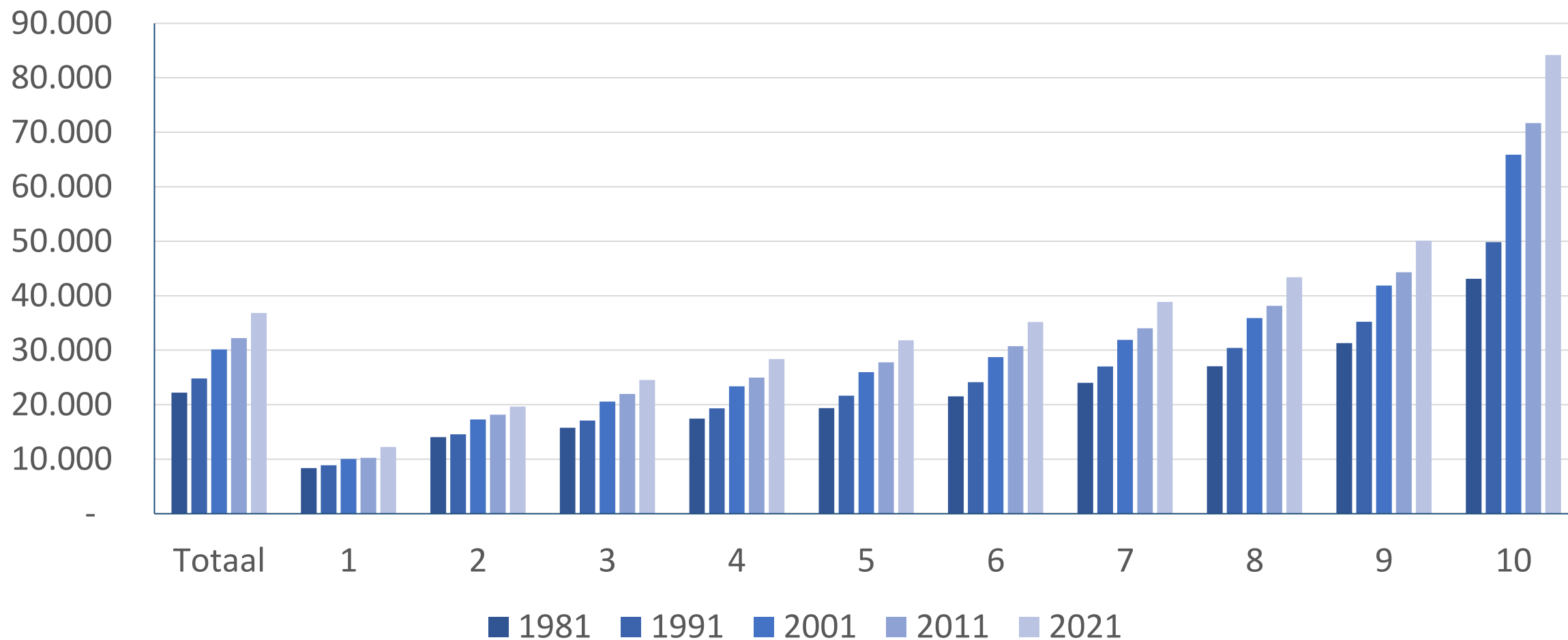
Reëel gestandaardiseerd primair huishoudinkomen, totaal en naar inkomensdecilen van het gestandaardiseerd besteedbaar huishoudinkomen

# Grote verschillen in jaarlijkse groei: 1981-2021



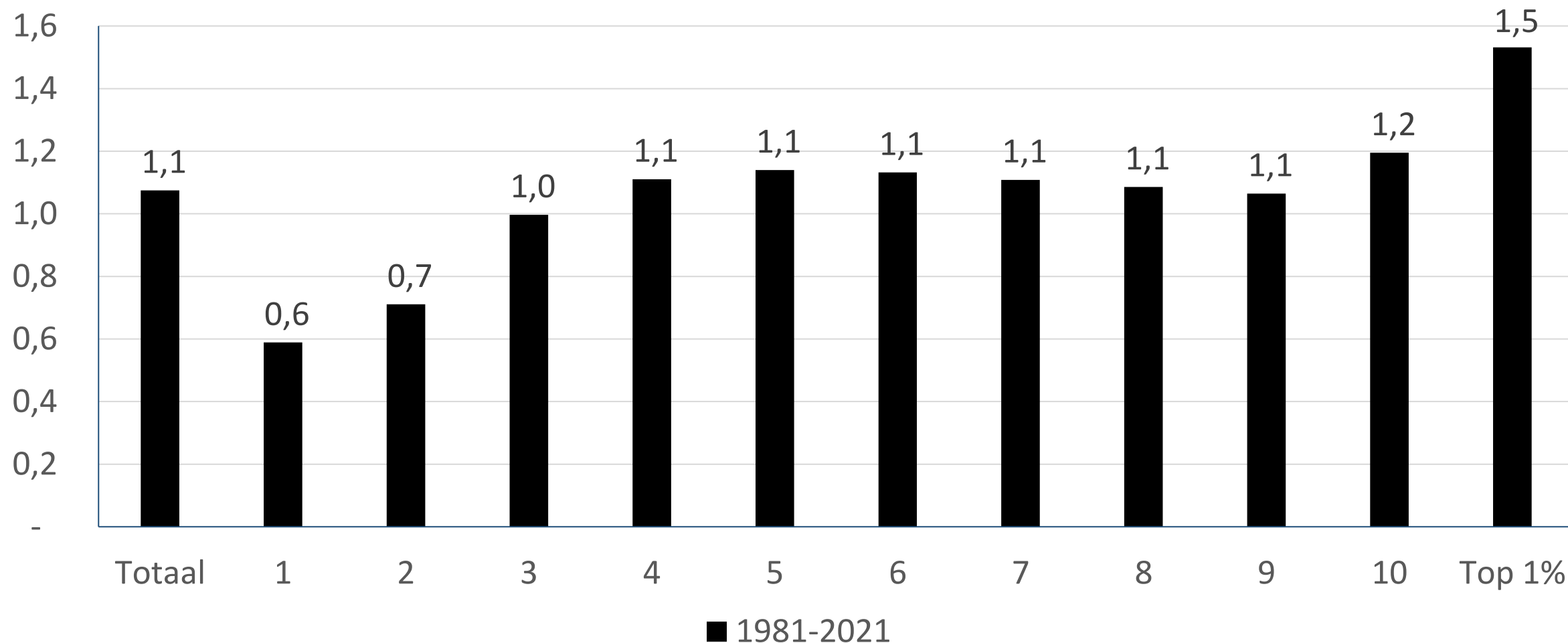
Jaarlijkse groei in reëel gestandaardiseerd primair huishoudinkomen, naar inkomensdecielen van het gest. besteedbaar huishoudinkomen

# Verschillen in besteedbaar inkomen kleiner



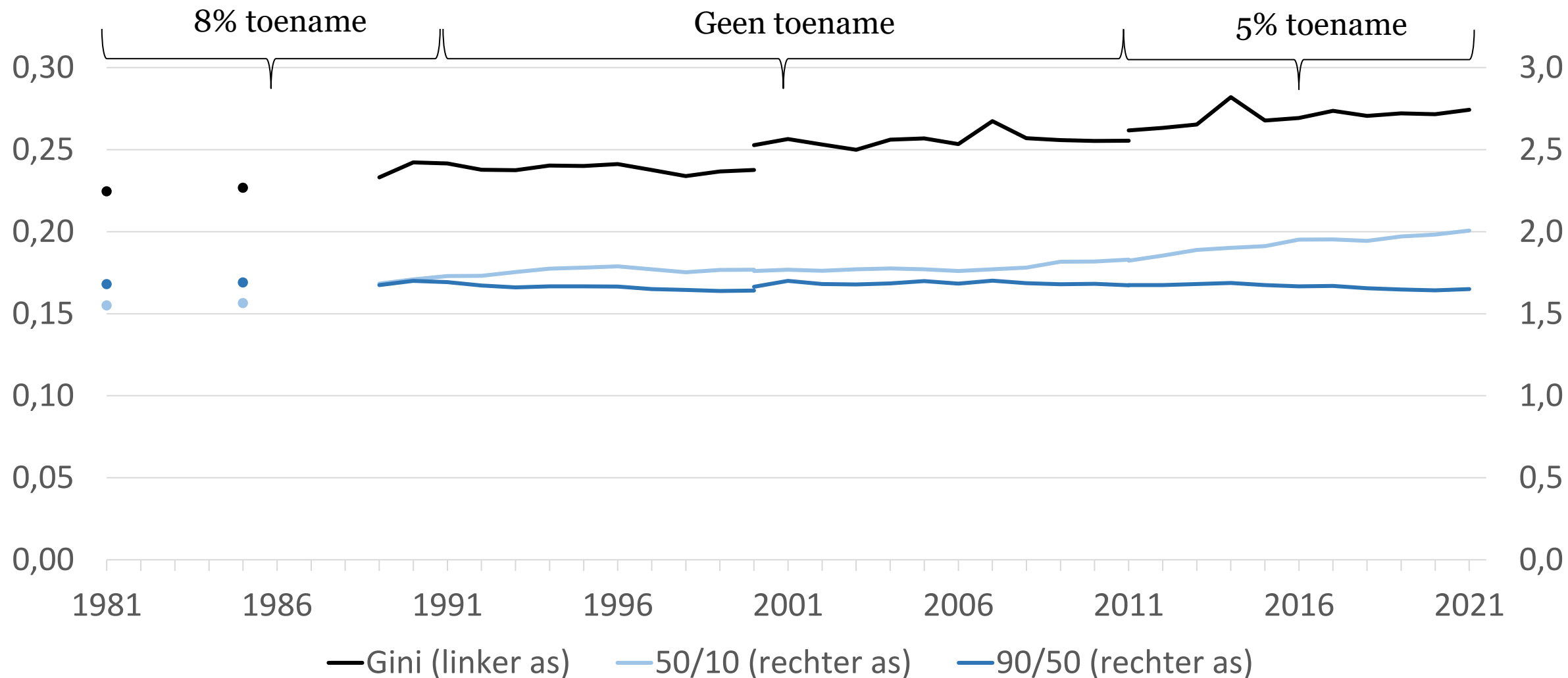
Reëel gestandaardiseerd besteedbaar huishoudinkomen

# Maar nog aanzienlijke verschillen in de groei



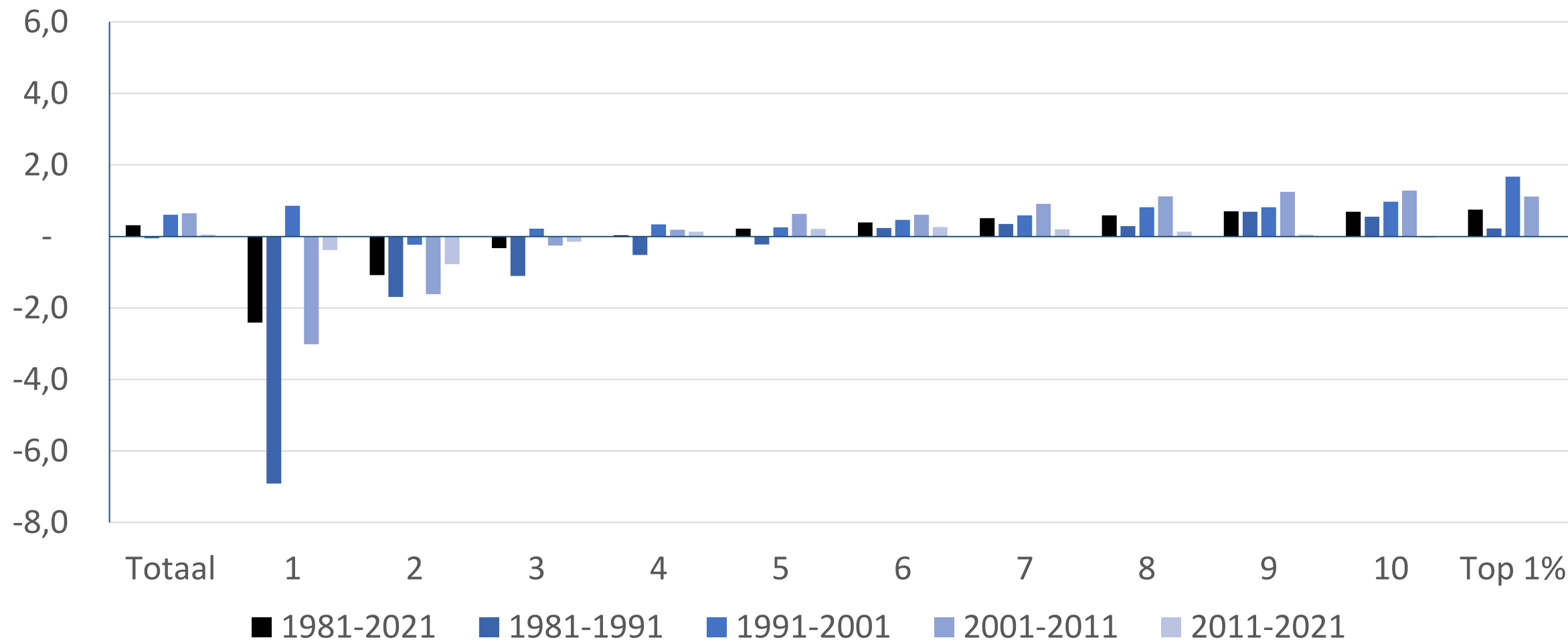
Jaarlijkse groei in reëel gestandaardiseerd besteedbaar huishoudinkomen

# Dit zie je maar beperkt in de Ginicoëfficiënt



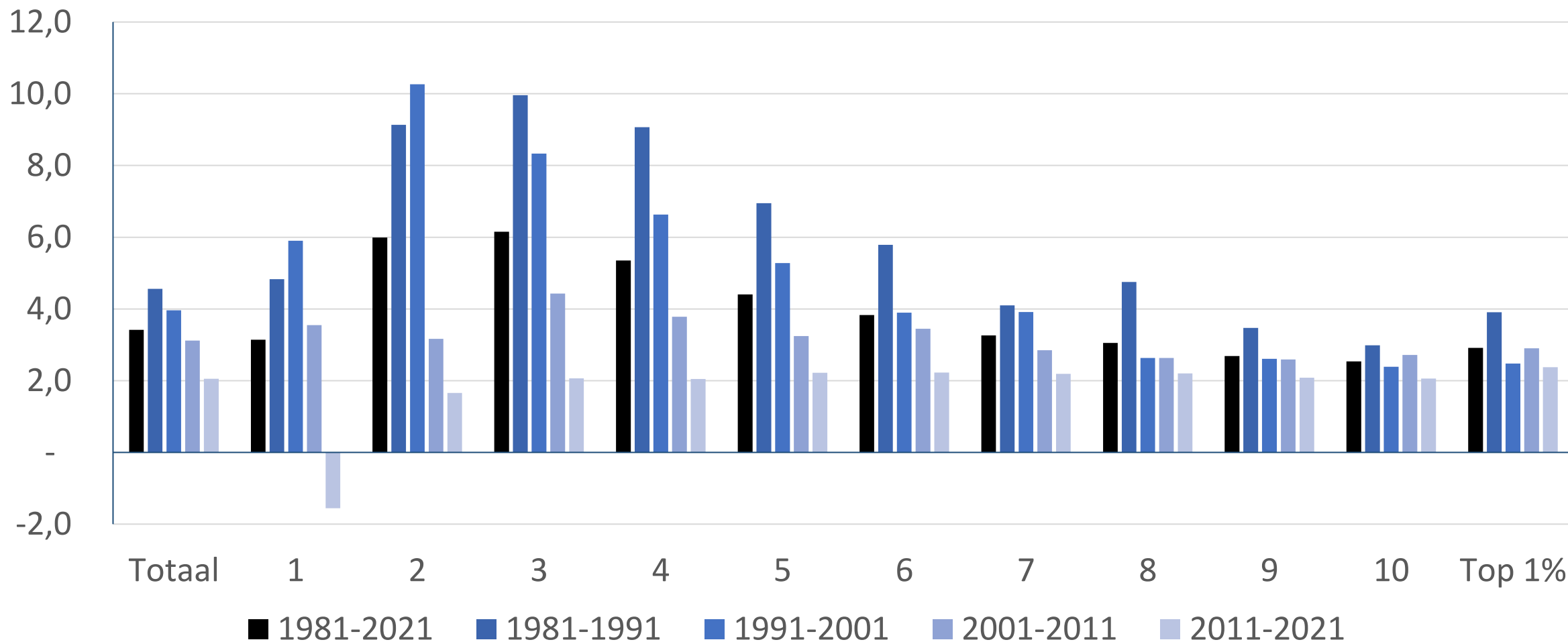
Ginicoëfficiënt, 90<sup>e</sup>/50<sup>e</sup> en 50<sup>e</sup>/10<sup>e</sup> percentiel verhouding van het gestandaardiseerd besteedbaar huishoudinkomen

# Ongelijkheid in inkomens van mannen nam toe



Jaarlijkse groei in reëel persoonlijk primair inkomen van mannen, naar inkomensdecielen van het gest. besteedbaar huishoudinkomen

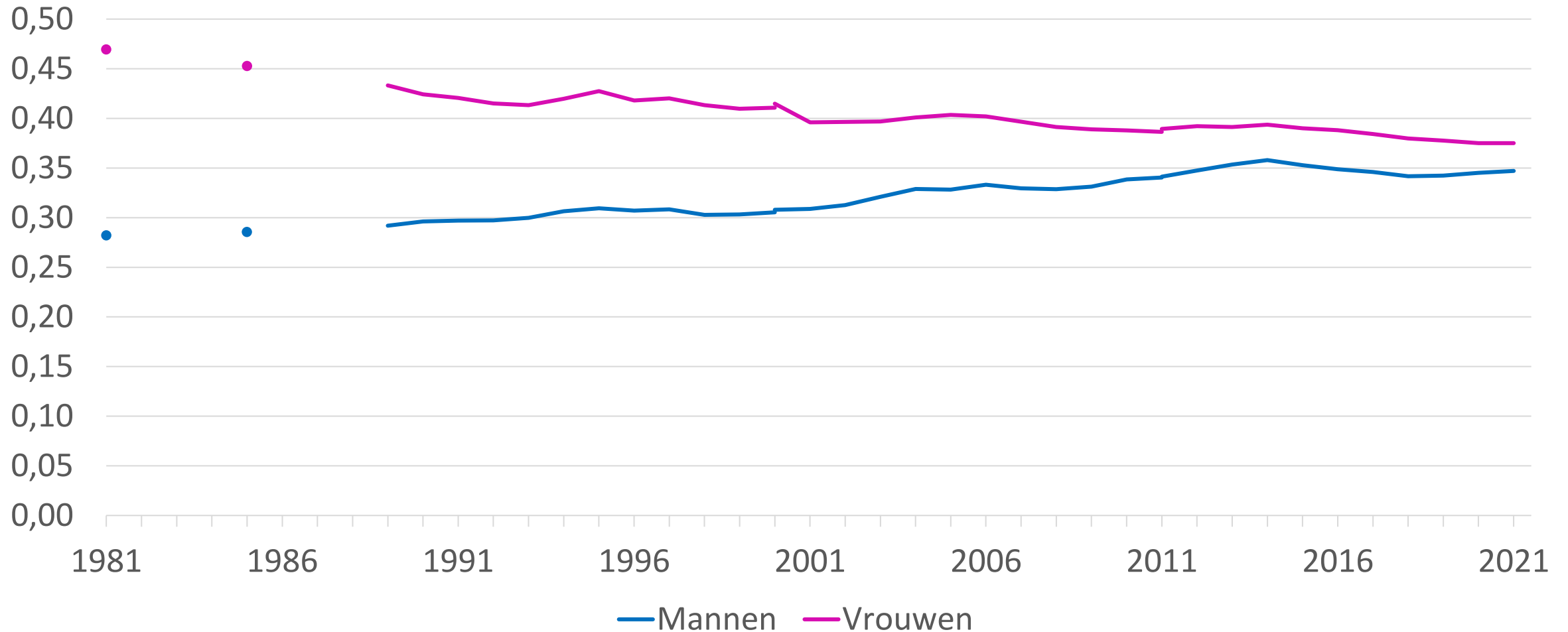
# Ongelijkheid in inkomens van vrouwen nam af



Jaarlijkse groei in reëel persoonlijk primair inkomen van vrouwen, naar inkomensdecielen van het gest. besteedbaar huishoudinkomen

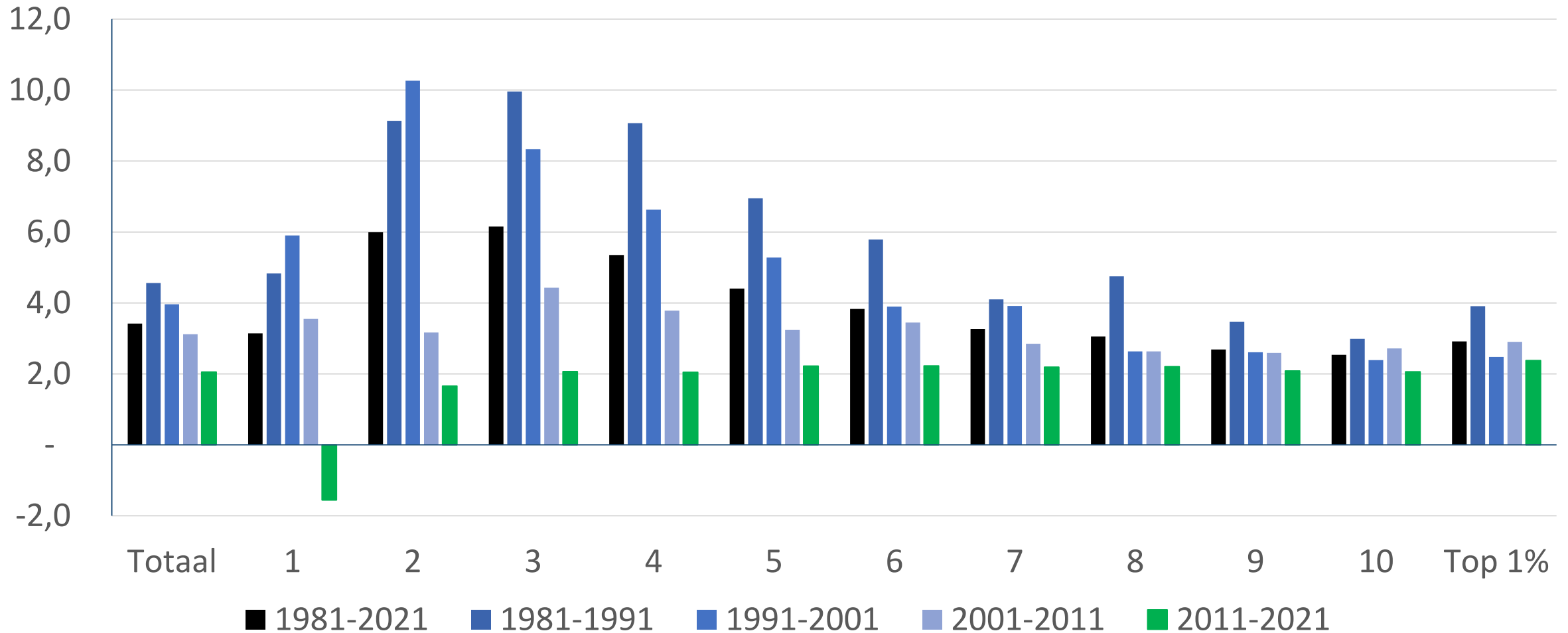


# De Ginicoëfficiënten van inkomensongelijkheid binnen mannen en binnen vrouwen convergeren



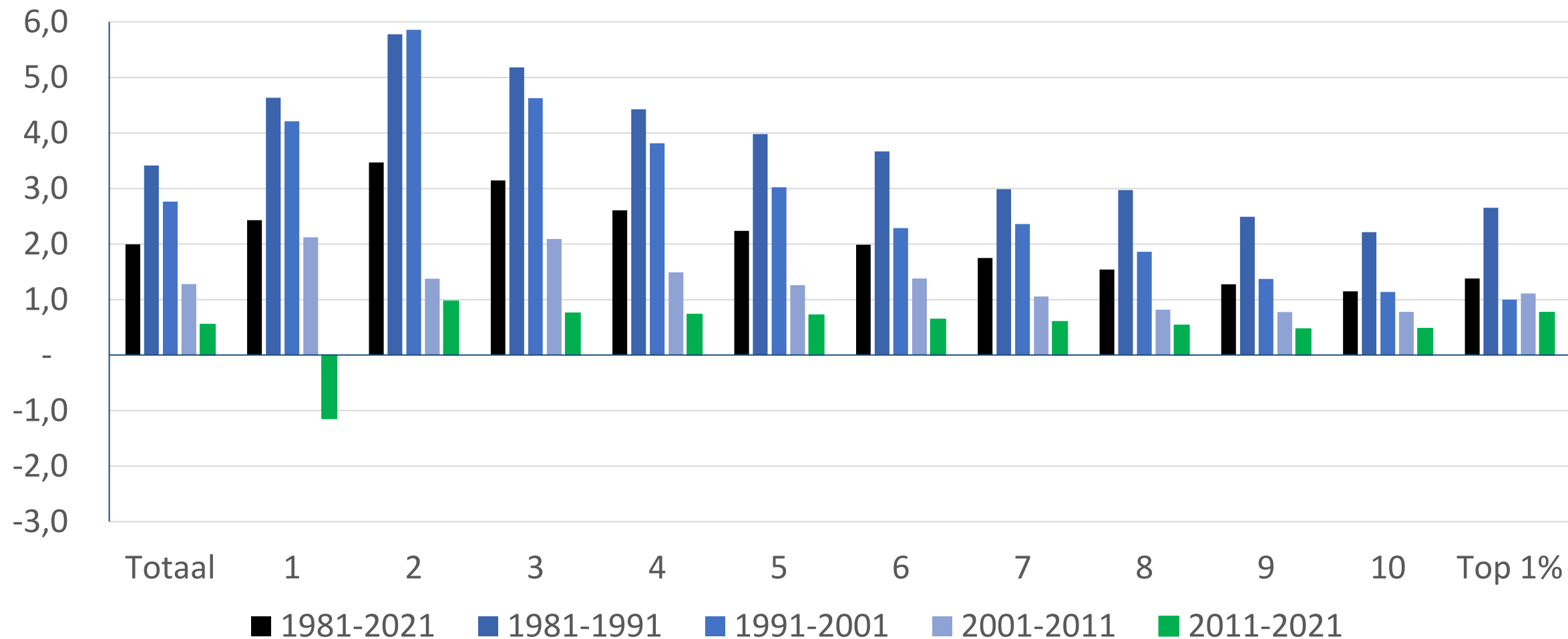
Ginicoëfficiënt van het primair inkomen van mannen en vrouwen (alleen positieve waarden)

# Maar de afname stagneert



Jaarlijkse groei in reëel persoonlijk primair inkomen van vrouwen, naar inkomensdecielen van het gest. besteedbaar huishoudinkomen

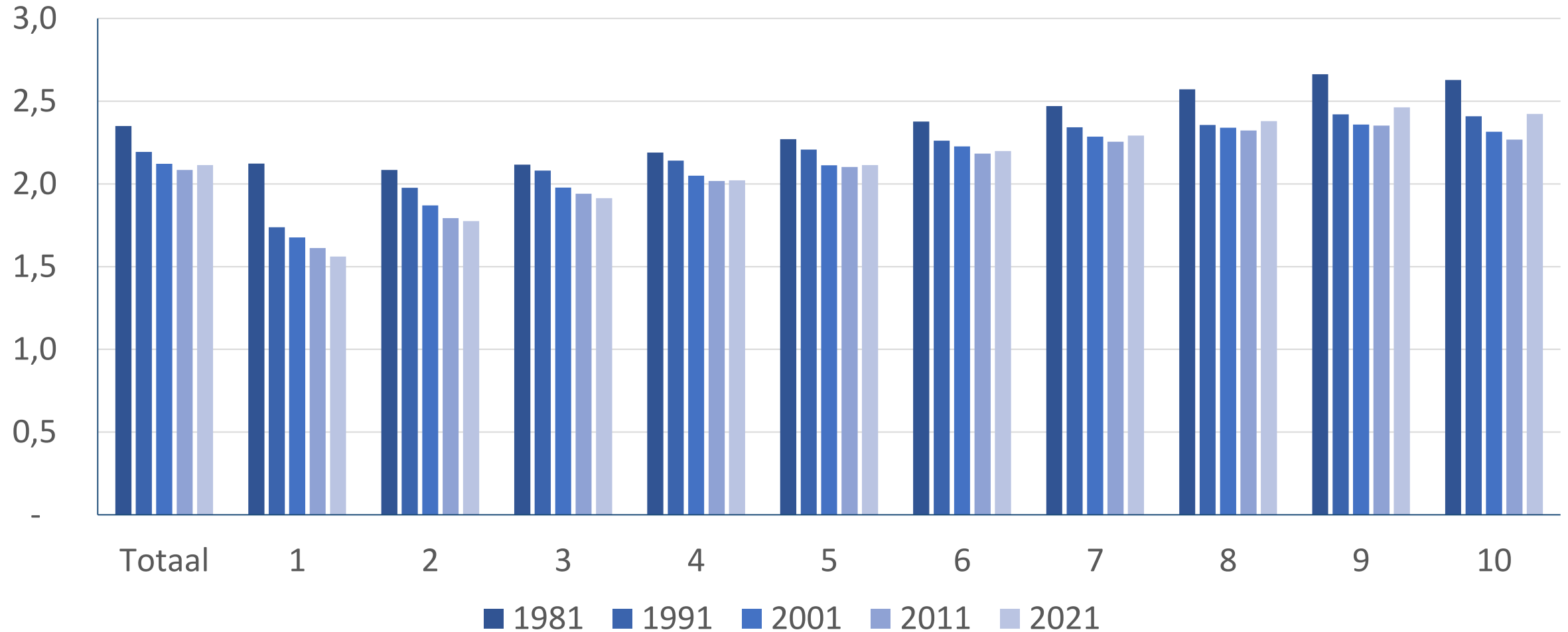
# Omdat de groei in arbeidsparticipatie stagneert



Jaarlijkse groei in arbeidsparticipatie vrouwen, naar inkomensdecielen van het gestandaardiseerd besteedbaar huishoudinkomen

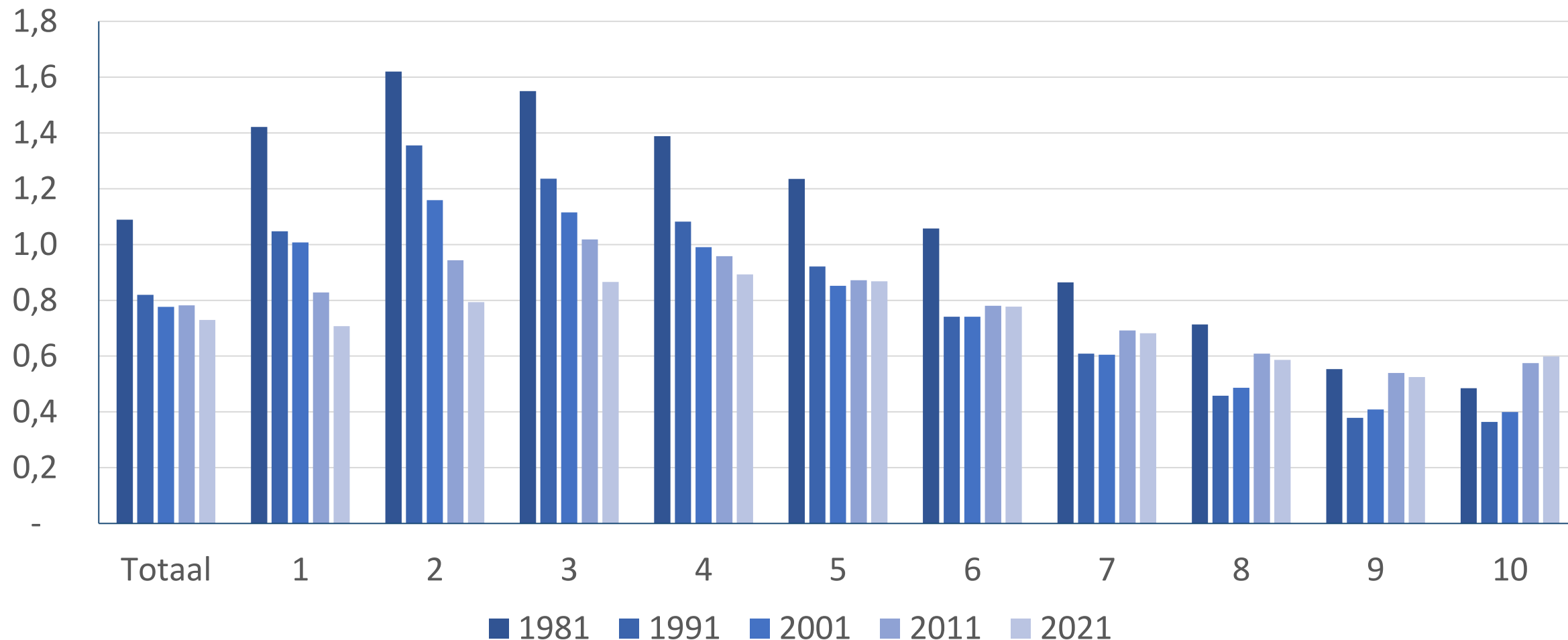
# **5. Ontwikkeling samenstelling huishoudens**

# Afname aantal volwassenen per huishouden sterker binnen de lagere inkomens



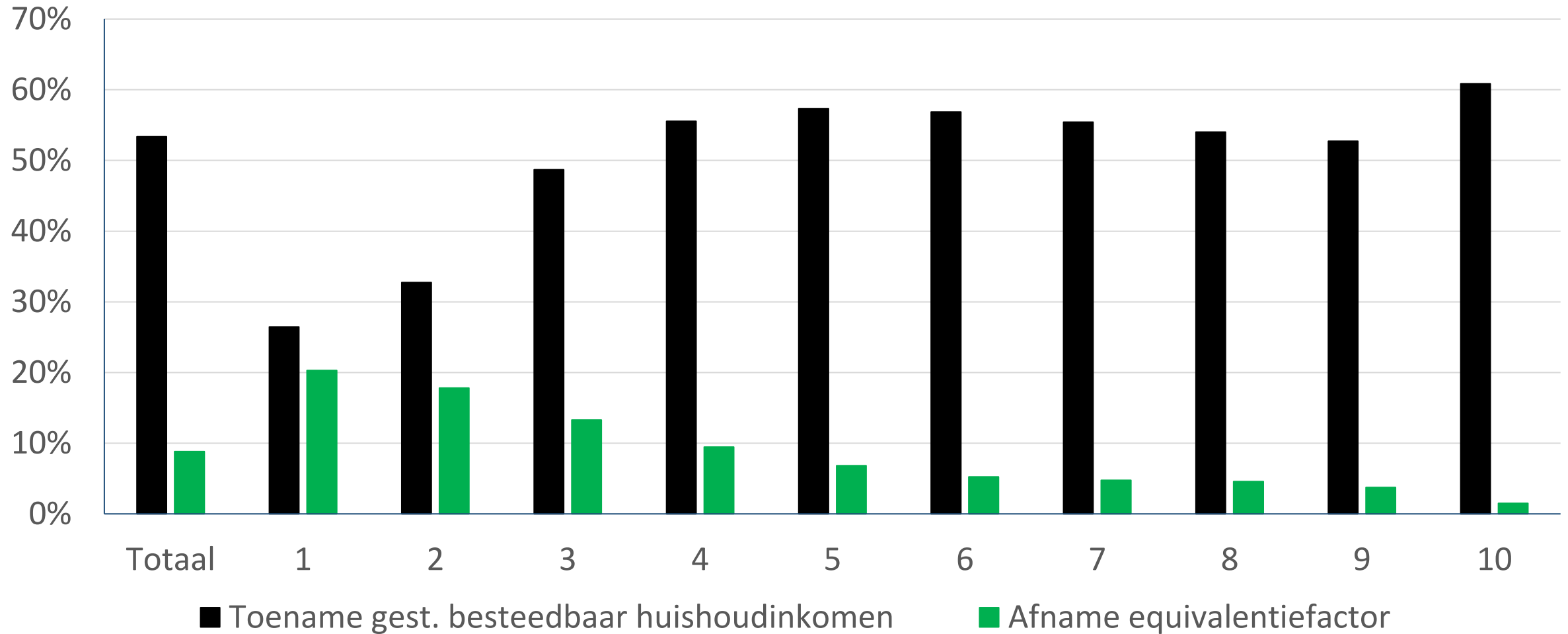
Naar inkomensdecielen van het gestandaardiseerd besteedbaar huishoudinkomen

# Afname aantal kinderen per huishouden binnen de lagere inkomens, toename binnen de hogere inkomens



Naar inkomensdecielen van het gestandaardiseerd besteedbaar huishoudinkomen

# Veranderingen equivalentiefactor kwantitatief belangrijk binnen de lagere inkomens



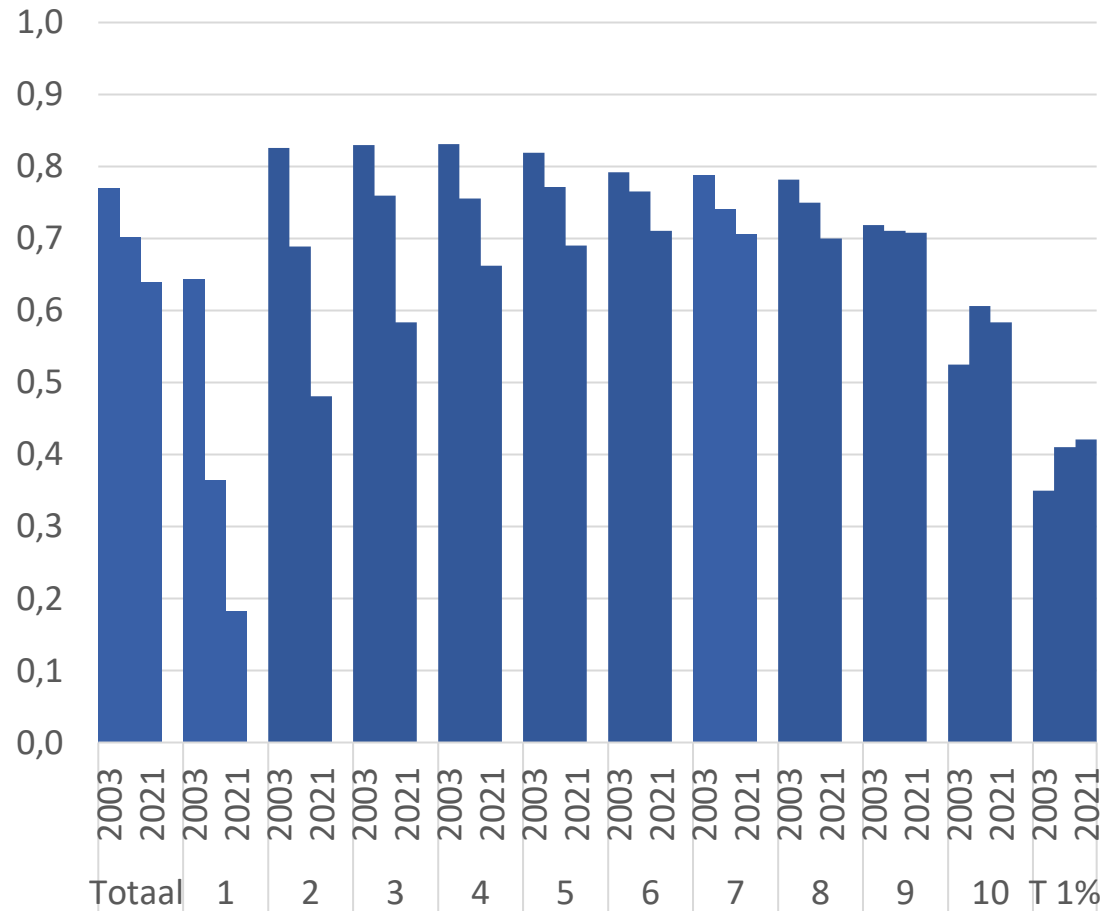
Cumulatieve verandering 1981-2021, naar inkomensdecielen van het gestandaardiseerd besteedbaar huishoudinkomen

# **6. Contractvormen en redenen voor non-participatie**

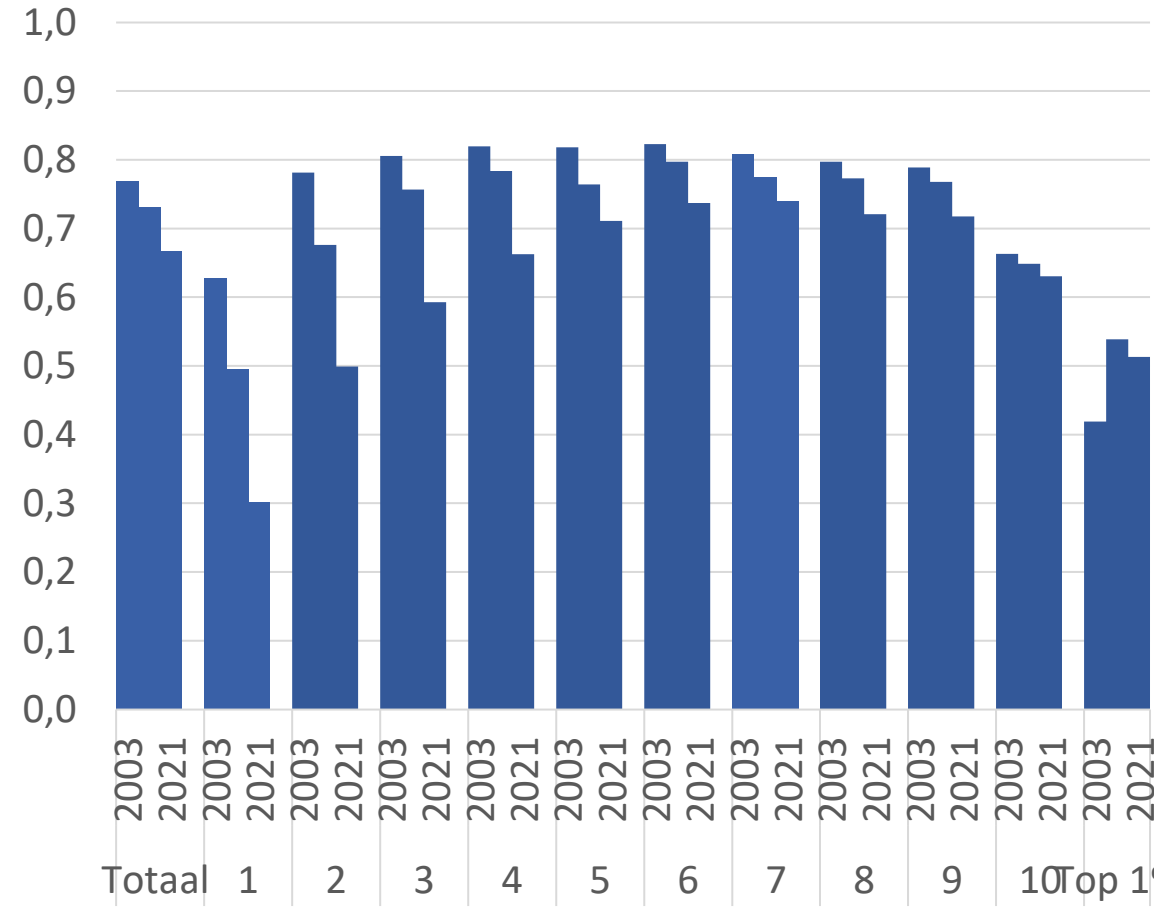


# Binnen lagere inkomens afname aandeel werkenden met een vast contract

Mannen



Vrouwen



Naar inkomensdecielen van het gestandaardiseerd besteedbaar huishoudinkomen

# Ontwikkelingen redenen non-participatie

- Alleen data per inkomensgroep voor de periode 2003-2021
- Gemiddeld over alle inkomensgroepen
  - Weinig verandering aandeel dat niet werkt vanwege werkloosheid en ziekte
  - Afname in het aandeel vrouwen dat niet werkt vanwege zorgtaken
- Bij de lagere inkomensgroepen
  - Toename aandeel mannen en vrouwen dat niet werkt vanwege werkloosheid
  - Toename aandeel mannen en vrouwen dat niet werkt vanwege ziekte (ook t/m 2019)
  - Toename aandeel mannen dat niet werkt om een andere reden
  - Afname aandeel vrouwen dat niet werkt vanwege zorgtaken

# 7. Conclusies

# Conclusies

- De materiële welvaart is toegenomen, maar vooral door een hogere arbeidsparticipatie van vrouwen
- De inkomensongelijkheid in huishoudinkomens is wat toegenomen, met name aan de onderkant, door een toename in de inkomensongelijkheid binnen mannen, maar is afgeremd door een afname in de inkomensongelijkheid binnen vrouwen
- De afname van volwassenen en kinderen per huishouden is geconcentreerd bij de lagere inkomens, en dit lijkt kwantitatief ook belangrijk voor de verandering in het gestandaardiseerd besteedbaar huishoudinkomen
- De afname van vaste contracten is geconcentreerd binnen lagere inkomens, evenals de toename in het aandeel dat niet werkt vanwege werkloosheid of ziekte

Meer weten? Download het [rapport](#) en de [cijfers](#)

Contact:

Heike Vethaak: [h.t.vethaak@law.leidenuniv.nl](mailto:h.t.vethaak@law.leidenuniv.nl)

Egbert Jongen: [e.l.w.jongen@law.leidenuniv.nl](mailto:e.l.w.jongen@law.leidenuniv.nl)



Universiteit  
Leiden